



คู่มือประชาชนสำหรับชำระภาษีที่ดินและสิ่งปลูกสร้าง  
และแผนปฏิบัติงาน



เทศบาลตำบลท่ามะเขือ  
อำเภอคลองขลุง จังหวัดกำแพงเพชร

# ภาษีที่ดินและสิ่งปลูกสร้าง

## แผนปฏิบัติงานการจัดเก็บภาษีที่ดินและสิ่งปลูกสร้าง

### แยกปฏิบัติตามหัวระยะเวลา

กันยายน	- คัดลอกบัญชีผู้ที่อยู่ในเกณฑ์เสียภาษี จากปีงบประมาณ ๒๕๖๖
ตุลาคม	- ประชาสัมพันธ์เรื่องขั้นตอนและการเสียภาษี - สำรวจและเตรียมแบบพิมพ์ต่าง ๆ - ประกาศราคาประเมินทุนทรัพย์ที่ดินและสิ่งปลูกสร้าง - แต่งตั้งเจ้าพนักงานสำรวจ - ประกาศสำรวจรายการทรัพย์สินและสิ่งปลูกสร้าง - จัดทำรายการที่ดินและสิ่งปลูกสร้าง
พฤศจิกายน - ธันวาคม	- ประกาศบัญชีรายการที่ดินและสิ่งปลูกสร้าง (ภ.ด.ส.๓) - แจ้งประกาศรายการที่ดินและสิ่งปลูกสร้าง (ภ.ด.ส. ๓) รายบุคคล - ประชาชนตรวจสอบรายการที่ดินและคัดค้านเพื่อแก้ไข
ธันวาคม	- โหลดข้อมูลจากกรมธนารักษ์ที่จัดส่งให้ อปท.รอบใหม่ ตามหนังสือสั่งการด่วนที่สุด ที่ มท.๐๘๐๘.๓/๒๖๗๕ ลงวันที่ ๓ กันยายน ๒๕๖๓
มกราคม-กุมภาพันธ์	- จัดทำบัญชีราคาประเมินที่ดินและสิ่งปลูกสร้าง ประจำปี ๒๕๖๗ - ประกาศบัญชีราคาประเมินที่ดินและสิ่งปลูกสร้าง ประจำปี ๒๕๖๗ - แจ้งผลการประเมินภาษีเงินที่ดินและสิ่งปลูกสร้าง ประจำปี ๒๕๖๗
มีนาคม - เมษายน	- รับชำระภาษีตามแบบการแจ้งประเมินภาษีที่ดินและสิ่งปลูกสร้าง
พฤษภาคม - กันยายน	- รับชำระภาษี - รับชำระภาษีก่อนออกหนังสือแจ้งเตือน คิดค่าปรับ ๑๐% และเงินเพิ่มร้อยละ ๑ ต่อเดือนเศษของเดือนนับเป็น ๑ เดือน - รับชำระภาษีภายในเวลาที่กำหนดตามหนังสือแจ้งเตือน คิดค่าปรับ ๒๐% และเงินเพิ่มร้อยละ ๑ ต่อเดือนเศษของเดือนนับเป็น ๑ เดือน - รับชำระภาษีเลยระยะเวลาภายในเวลาที่กำหนดตามหนังสือแจ้งเตือน คิดค่าปรับ ๔๐% และเงินเพิ่มร้อยละ ๑ ต่อเดือนเศษของเดือนนับเป็น ๑ เดือน
พฤษภาคม ภาษี	- ประกาศกำหนดให้ชำระภาษี ให้มีการส่งจดหมายติดตามทวงถามการชำระ
พฤษภาคม - มิถุนายน	- สำรวจบัญชีผู้ค้างชำระภาษีที่ดินและสิ่งปลูกสร้าง - ออกหนังสือแจ้งเตือนกรณีผู้ไม่มาชำระภาษีภายในเวลาที่กำหนด - ออกตรวจสอบข้อมูล/ออกพบผู้ชำระภาษี - ออกหนังสือแจ้งเตือน ดำเนินการยึดอายัด และขายทอดตลาดบัญชีทรัพย์สินตาม มาตรา ๖๒ เมื่อพ้น ๙๐ วันนับแต่ผู้รับการแจ้งประเมินได้รับเอกสารการแจ้งเตือนจากองค์กรปกครองส่วนท้องถิ่น
มิถุนายน	- รายงานผู้ค้างชำระภาษีที่ดินและสิ่งปลูกสร้างให้สำนักงานที่ดินทราบ

(ก่อน) มกราคม ๒๕๖๘ - รายงานผลการจัดเก็บภาษีรวมถึงปัญหาในการจัดเก็บให้แก่คณะกรรมการ  
ประจำ  
จังหวัด ตามมาตรา ๒๔

### แยกปฏิบัติตามขั้นตอนของกิจกรรม

#### ก. ขั้นเตรียมการ

- ประชาสัมพันธ์เรื่องขั้นตอนและการเสียภาษี กันยายน
- สำรวจและเตรียมแบบพิมพ์ต่าง ๆ ตุลาคม
- ประกาศราคาประเมินทุนทรัพย์ที่ดินและสิ่งปลูกสร้าง
- แต่งตั้งเจ้าพนักงานสำรวจ
- ประกาศสำรวจรายการทรัพย์สินและสิ่งปลูกสร้าง
- จัดทำรายการที่ดินและสิ่งปลูกสร้าง
- ประกาศบัญชีรายการที่ดินและสิ่งปลูกสร้าง (ภ.ด.ส.๓) พฤศจิกายน - ธันวาคม
- แจกประกาศรายการที่ดินและสิ่งปลูกสร้าง (ภ.ด.ส. ๓) รายบุคคล
- ประชาชนตรวจสอบรายการที่ดินและคัดค้านเพื่อแก้ไข
- โหลดข้อมูลจากกรมธนารักษ์ที่จัดส่งให้ อปท. รอบใหม่ ตามหนังสือสั่งการด่วน ธันวาคม  
ที่สุด ที่ มท.๐๘๐๘.๓/๒๖๗๕ ลว. ๓ ก.ย. ๖๓
- จัดทำบัญชีราคาประเมินที่ดินและสิ่งปลูกสร้าง ประจำปี ๒๕๖๗ มกราคม - กุมภาพันธ์
- ประกาศบัญชีราคาประเมินที่ดินและสิ่งปลูกสร้าง ประจำปี ๒๕๖๗
- แจกผลการประเมินภาษีที่ดินและสิ่งปลูกสร้าง ประจำปี ๒๕๖๗

#### ข. ขั้นตอนดำเนินการจัดเก็บ

- รับชำระภาษีตามแบบการแจ้งประเมินภาษีที่ดินและสิ่งปลูกสร้าง มีนาคม - เมษายน
- รับชำระภาษี ค่าปรับ เงินเพิ่มเกินเวลาที่กำหนด พฤษภาคม - กันยายน

#### กรณีปกติ

- รับชำระภาษี (ชำระภาษีในทันที หรือชำระภาษีภายในกำหนดเวลา) มีนาคม - เมษายน

#### กรณีพิเศษ

##### (๑) ชำระเกินเวลาที่กำหนด

- รับชำระภาษีก่อนออกหนังสือแจ้งเตือน คิดค่าปรับ ๑๐% และเงินเพิ่มร้อยละ ๑ ต่อเดือนเศษของเดือนนับเป็น ๑ เดือน
- รับชำระภาษีภายในเวลาที่กำหนดตามหนังสือแจ้งเตือน คิดค่าปรับ ๒๐% และเงินเพิ่มร้อยละ ๑ ต่อเดือนเศษของเดือนนับเป็น ๑ เดือน
- รับชำระภาษีเลยระยะภายในเวลาที่กำหนดตามหนังสือแจ้งเตือน คิดค่าปรับ ๔๐% และเงินเพิ่มร้อยละ

๑

ต่อเดือนเศษของเดือนนับเป็น ๑ เดือน

##### (๒) ผู้รับประเมินไม่พอใจในผลการประเมินภาษี

- ๑. รับคำร้องอุทธรณ์ขอให้ประเมินค่าภาษีใหม่ มกราคม - มีนาคม

๒. ออกหมายเรียกให้มาชี้แจงหรือออกตรวจสอบสถานที่
๓. ชี้ขาดและแจ้งผลให้ผู้ร้องทราบ
๔. รับชำระภาษีและเงินเพิ่ม
๕. ปฏิบัติตามคำสั่งศาล (กรณีนำคดีไปสู่ศาล)

มกราคม - มิถุนายน  
มกราคม - กรกฎาคม  
มีนาคม - กันยายน

#### ค. ชั้นประเมินผลและเร่งรัดการจัดเก็บ

##### ๑. ไม่มาติดต่อชำระภาษีที่ดินและสิ่งปลูกสร้าง ภายในกำหนดเวลา

- สำรวจบัญชีผู้ค้างชำระภาษีที่ดินและสิ่งปลูกสร้าง
- ออกหนังสือแจ้งเตือนกรณีผู้ไม่มาชำระภาษีภายในเวลาที่กำหนด
- ออกตรวจสอบข้อมูล/ออกพบผู้ชำระภาษี
- ออกหนังสือแจ้งเตือน ดำเนินการยึด आयัด และขายทอดตลาดทรัพย์สินตาม มาตรา ๖๒ เมื่อพ้น ๙๐ วัน นับแต่ผู้รับการแจ้งประเมินได้รับเอกสารการ แจ้งเตือนจากองค์กรปกครองส่วนท้องถิ่น

#### แยกปฏิบัติตามเจ้าหน้าที่ผู้รับผิดชอบ

##### เจ้าพนักงานจัดเก็บรายได้/เจ้าหน้าที่ที่ได้รับมอบหมายด้านการจัดเก็บรายได้

๑. สำรวจเตรียมแบบพิมพ์ต่าง ๆ
๒. ตรวจสอบและจัดทำบัญชีผู้อยู่ในเกณฑ์เสียภาษีในปีงบประมาณหน้า
๓. ออกหนังสือแจ้งผู้เสียภาษีทราบล่วงหน้า
๔. ตรวจสอบความถูกต้องของเอกสารขั้นต้น
๕. รับชำระค่าภาษี/ส่งเงินรายได้ประจำวัน
๖. ประชาสัมพันธ์เรื่องการจัดเก็บภาษี

##### ผู้อำนวยการกองคลัง

๑. ตรวจสอบความถูกต้องของแบบ ภ.ด.ส.๓ และเอกสารประกอบ
๒. แจ้งผลการประเมิน ภ.ด.ส.๖,๗ หรือ ๘ ถ้ามี
๓. รับคำร้องอุทธรณ์ตามแบบ ภ.ด.ส.๙ , ๑๐
๔. ออกตรวจสอบ/ไปพบผู้ค้างชำระภาษี
๕. แจ้งผลการชี้ขาดกรณีอุทธรณ์ภาษี
๖. ประเมินค่ารายปีตามหลักเกณฑ์ที่กำหนดโดยพิจารณาจากข้อเท็จจริงประกอบ

#### ปลัดเทศบาล

๑. ตรวจสอบความถูกต้องของค่าภาษี
๒. ประเมินภาษีที่ดินและสิ่งปลูกสร้างตามหลักเกณฑ์ที่กำหนดโดยพิจารณาจากข้อเท็จจริงประกอบ
๓. ออกหนังสือแจ้งเตือนกรณีเอกสารประกอบการพิจารณาไม่ครบถ้วน
๔. ออกหนังสือเตือนผู้ที่ไม่มาชำระภาษีภายในกำหนด
๕. ตรวจสอบติดตามและประเมินผลการปฏิบัติงานของเจ้าหน้าที่ที่รับผิดชอบงานจัดเก็บรายได้
๖. ประสานกับอำเภอขอทราบผลคดีเป็นระยะ ๆ

## คณะผู้บริหารเทศบาล

๑. พิจารณาคำร้องอุทธรณ์ภาษี (พิจารณาการประเมินใหม่)
๒. ลงมติชี้ขาดตามคำร้อง และแจ้งผลการชี้ขาดให้ผู้ร้องทราบ
๓. มอบอำนาจแจ้งความดำเนินคดีแก่ผู้ไม่มาชำระภาษีที่ดินและสิ่งปลูกสร้างภายในกำหนด
๔. มีคำสั่งยึด आयัด และขายทอดตลาดทรัพย์สิน

## นิติกร

๑. แจ้งความต่อพนักงานสอบสวนฝ่ายปกครอง (อำเภอ) เพื่อดำเนินคดีต่อผู้ไม่มาชำระภาษีภายในกำหนด
๒. ประสานกับอำเภอขอทราบผลคดีเป็นระยะ ๆ

## สาระสำคัญและคำแนะนำเกี่ยวกับการจัดเก็บภาษีที่ดินและสิ่งปลูกสร้าง

“ที่ดิน” หมายความว่า พื้นดิน และให้หมายความรวมถึงพื้นที่ที่เป็นภูเขาหรือที่มีน้ำด้วย (แม่น้ำและทะเลไม่ถือเป็นที่ดินตามพระราชบัญญัตินี้)

ที่ดินที่ต้องเสียภาษี ได้แก่

(๑) ที่ดินที่เป็นกรรมสิทธิของบุคคลธรรมดาหรือนิติบุคคล เช่น โฉนด ตราจอง ตราจองที่ตราว่าได้ทำประโยชน์

(๒) ที่ดินที่ไม่เป็นกรรมสิทธิของบุคคลธรรมดาหรือนิติบุคคล แต่อยู่ในความครอบครองของบุคคลธรรมดาหรือนิติบุคคล เช่น นส.๓, นส.๓ ก และ นส.๓ ข สปก. ๔, ก.ส.น., ส.ค.๑, นค.๑, นค.๓, ส.ท.ก.๑ ก, ส.ท.ก.๒ ก, นส. ๒ (ใบจอง) และที่ดินอันเป็นทรัพย์สินของรัฐซึ่งมีการเข้าไปครอบครองหรือทำประโยชน์ ฯลฯ เป็นต้น

“สิ่งปลูกสร้าง” หมายความว่า โรงเรือน อาคาร ตึก หรือสิ่งปลูกสร้างอย่างอื่นที่บุคคลอาจเข้าอยู่อาศัยหรือใช้สอยได้ หรือที่ใช้เป็นที่เก็บสินค้าหรือประกอบการอุตสาหกรรมหรือพาณิชยกรรม และให้หมายความรวมถึงห้องชุดตามกฎหมายว่าด้วยอาคารชุดที่ได้ออกหนังสือแสดงกรรมสิทธิ์ห้องชุดแล้ว หรือแพที่บุคคลอาจเข้าอยู่อาศัยได้หรือที่มีไว้เพื่อหาผลประโยชน์ด้วย

นิยามคำว่าสิ่งปลูกสร้างตามพระราชบัญญัตินี้มีเจตนารมณ์ที่ต่างออกไปจากนิยามของคำว่า

“โรงเรือนหรือสิ่งปลูกสร้างอย่างอื่นตามพระราชบัญญัติภาษีโรงเรือนและที่ดิน พุทธศักราช ๒๔๗๕” ดังนั้น การพิจารณาว่าอะไรเป็นสิ่งปลูกสร้างจึงไม่พิจารณารวมถึงเครื่องจักรซึ่งเป็นส่วนควบของโรงเรือนแต่อย่างใดกรณีสิ่งปลูกสร้างที่อยู่ระหว่างก่อสร้างยังไม่แล้วเสร็จ และยังไม่สามารถใช้ประโยชน์ได้ไม่ถือเป็นสิ่งปลูกสร้างตามพระราชบัญญัตินี้

### ทรัพย์สินที่ได้รับยกเว้นภาษี

พระราชบัญญัติภาษีที่ดินและสิ่งปลูกสร้าง พ.ศ. ๒๕๖๒ ได้กำหนดรายละเอียดของทรัพย์สินที่ได้รับการยกเว้นไม่ต้องเสียภาษีที่ดินและสิ่งปลูกสร้างไว้ในมาตรา ๘ ดังนี้

๑. ทรัพย์สินของรัฐหรือหน่วยงานของรัฐซึ่งใช้ในกิจการของรัฐหรือของหน่วยงานของรัฐ หรือ ในกิจการสาธารณะที่มีได้ใช้หาผลประโยชน์
๒. ทรัพย์สินที่เป็นที่ทำการองค์การสหประชาชาติ
๓. ทรัพย์สินที่เป็นที่ทำการสถานทูตหรือสถานกงสุลของต่างประเทศ
๔. ทรัพย์สินของสภากาชาดไทย

๕. ทรัพย์สินที่เป็นศาสนสมบัติไม่ว่าของศาสนาใดที่ใช้เฉพาะเพื่อการประกอบศาสนกิจหรือกิจการสาธารณะ
๖. ทรัพย์สินที่ใช้เป็นสุสานสาธารณะหรือฌาปนสถานสาธารณะที่มีได้รับประโยชน์ตอบแทน
๗. ทรัพย์สินที่เป็นของมูลนิธิหรือองค์การหรือสถานสาธารณกุศลตามที่รัฐมนตรีว่าการกระทรวงการคลังประกาศกำหนด
๘. ทรัพย์สินของเอกชนเฉพาะส่วนที่ได้ยินยอมให้ทางราชการจัดให้ใช้เพื่อสาธารณประโยชน์ตามหลักเกณฑ์และเงื่อนไขที่รัฐมนตรีว่าการกระทรวงการคลังประกาศกำหนด
๙. ทรัพย์สินส่วนกลางที่มีไว้เพื่อใช้หรือเพื่อประโยชน์ร่วมกันสำหรับเจ้าของร่วมตามกฎหมายว่าด้วยอาคารชุด
๑๐. ที่ดินอันเป็นสาธารณูปโภคตามกฎหมายว่าด้วยการจัดสรรที่ดิน
๑๑. ที่ดินอันเป็นพื้นที่สาธารณูปโภคตามกฎหมายว่าด้วยการนิคมอุตสาหกรรมแห่งประเทศไทย
๑๒. ทรัพย์สินอื่นตามที่กำหนดในกฎกระทรวง

### **ฐานภาษี**

มูลค่าทั้งหมดของที่ดินหรือสิ่งปลูกสร้าง โดยการคำนวณมูลค่าของที่ดินหรือสิ่งปลูกสร้างเป็นไปตามราคาประเมินทุนทรัพย์ของอสังหาริมทรัพย์เพื่อเรียกเก็บค่าธรรมเนียมจดทะเบียนสิทธิและนิติกรรมตามประมวลกฎหมายที่ดิน ที่คณะอนุกรรมการประจำจังหวัดกำหนดโดยความเห็นชอบของคณะกรรมการกำหนดราคาประเมินทุนทรัพย์

### **ผู้มีหน้าที่ต้องเสียภาษีที่ดินและสิ่งปลูกสร้าง**

๑. บุคคลธรรมดาหรือนิติบุคคลซึ่งเป็นเจ้าของที่ดินหรือสิ่งปลูกสร้าง
๒. ผู้ครอบครองหรือทำประโยชน์ในที่ดินหรือสิ่งปลูกสร้างอันเป็นทรัพย์สินของรัฐ
๓. ผู้มีหน้าที่ชำระภาษีแทน ได้แก่
  - (๑) ผู้จัดการมรดกหรือทายาท ในกรณีผู้เสียภาษีถึงแก่ความตาย
  - (๒) ผู้จัดการทรัพย์สิน กรณีที่ผู้เสียภาษีเป็นผู้ไม่อยู่ตามประมวลกฎหมายแพ่งและพาณิชย์ว่าด้วยسابสูญ
  - (๓) ผู้แทนโดยชอบธรรม ผู้อนุบาลหรือผู้พิทักษ์ ในกรณีที่ผู้เสียภาษีเป็นผู้เยาว์คนไร้ความสามารถหรือคนเสมือนไร้ความสามารถ
  - (๔) ผู้แทนของนิติบุคคล ในกรณีที่ผู้เสียภาษีเป็นนิติบุคคล ทั้งนี้ จะต้อง มีหนังสือ มอบอำนาจเป็นหลักฐานมาแสดงต่อองค์กรปกครองส่วนท้องถิ่นเพื่อเก็บไว้เป็นหลักฐานด้วย
  - (๕) ผู้ชำระบัญชี ในกรณีที่ผู้เสียภาษีเป็นนิติบุคคลเลิกกันโดยมีการชำระบัญชี
  - (๖) เจ้าของรวมคนใดคนหนึ่ง ในกรณีที่ทรัพย์สินที่ต้องเสียภาษีเป็นของบุคคลหลายคนรวมกัน

### **การชำระภาษี**

ผู้รับประเมินได้รับใบแจ้งรายการประเมิน (ภ.ด.ส.๖,๗) ให้ชำระเงินภายใน ๓๐ วัน นับถัดจากวันที่ได้รับใบแจ้งการประเมิน โดยสามารถชำระภาษีได้ที่ กองคลัง งานพัฒนารายได้ เทศบาลตำบลท่ามะเขือ

อำเภอคลองขลุง จังหวัดกำแพงเพชร หรือชำระโดยการส่งธนาคณัติ ตัวแลกเงินของธนาคาร หรือเช็คที่ธนาคาร  
รับรองทางไปรษณีย์ลงทะเบียน หรือโดยการชำระผ่านทางธนาคารก็ได้ โดยมีขั้นตอนดังนี้

๑. เปิด App Mobile Banking ของธนาคารที่ท่านต้องการทำธุรกรรม

๒. เลือกวิธี สแกนเพื่อชำระเงินผ่าน QR ที่ปรากฏอยู่ในแบบฟอร์มชำระเงินของธนาคารที่แนบ

ไป

กับหนังสือแจ้งประเมินภาษี (ภ.ด.ส.๖)

๓. ตรวจสอบจำนวนเงินที่ต้องชำระ จากนั้นกดยืนยัน

๔. ใบเสร็จรับเงินการชำระภาษี จะถูกจัดส่งไปยังที่อยู่ของท่าน ตามที่ได้แจ้งไว้

**หรือนำแบบฟอร์มชำระเงินไปชำระที่ธนาคารกรุงไทย จำกัด (มหาชน) สาขาใกล้บ้าน**

### การขอผ่อนชำระภาษี

ผู้มีสิทธิขอผ่อนชำระภาษีได้ ๓ งวด โดยไม่เสียเงินเพิ่มมีเงื่อนไข ดังนี้

๑. ผู้มีหน้าที่เสียภาษี จะขอผ่อนชำระค่าภาษีได้ โดยวงเงินค่าภาษีที่จะขอผ่อนชำระนั้น จะต้องม  
ีจำนวนเงินค่าภาษีตั้งแต่ เก้าพันบาทขึ้นไป

๒. ได้ยื่นแบบพิมพ์เพื่อแจ้งรายการทรัพย์สินต่อพนักงานเจ้าหน้าที่ภายในเดือนเมษายนของปีนั้น

๓. ได้แจ้งความจำนงขอผ่อนชำระค่าภาษีเป็นหนังสือต่อพนักงานเก็บภาษี ภายใน ๓๐ วันนับแต่  
วันถัดจากวันที่ได้รับแจ้งการประเมิน

### เงินค่าปรับและเงินเพิ่มกรณีชำระล่าช้า

เงินค่าปรับและเงินเพิ่มกรณีชำระค่าภาษิล่าช้ากว่ากำหนดตามอัตราต่อไปนี้

๑. กรณีชำระเกินกำหนดแต่ก่อนจดหมายแจ้งเตือนออก คิดเงินค่าปรับร้อยละ ๑๐% และ  
คิดเงินเพิ่มร้อยละ ๑% ต่อเดือน เศษของเดือนนับเป็น ๑ เดือน

๒. กรณีได้รับหนังสือแจ้งให้ชำระภาษีภายในเวลาที่กำหนดตามหนังสือแจ้งเตือน คิดค่าปรับ ๒๐%  
และเงินเพิ่มร้อยละ ๑ ต่อเดือนเศษของเดือนนับเป็น ๑ เดือน

๓. กรณีได้รับหนังสือแจ้งให้ชำระชำระภาษีแต่ล่วงเลยระยะภายในเวลาที่กำหนดตามหนังสือแจ้ง  
เตือน คิดค่าปรับ ๔๐% และเงินเพิ่มร้อยละ ๑ ต่อเดือนเศษของเดือนนับเป็น ๑ เดือน

### การอุทธรณ์ภาษี

เมื่อผู้มีหน้าที่เสียภาษีได้รับแจ้งการประเมินแล้วไม่พอใจในการประเมินของพนักงานเจ้าหน้าที่  
โดยเห็นว่าค่าภาษีสูงเกินไปหรือประเมินไม่ถูกต้อง ก็มีสิทธิยื่นคำร้องขอให้พิจารณาการประเมินใหม่ต่อ  
คณะกรรมการพิจารณาการประเมินใหม่ โดยกรอกในแบบพิมพ์ (ภ.ด.ส.๙,๑๐) และยื่นแบบดังกล่าว ณ กอง  
คลัง (งานผลประโยชน์) เทศบาลตำบลท่ามะเขือ ภายใน ๑๕ วันนับแต่วันที่ได้รับแจ้งการประเมิน หากพ้น  
กำหนดดังกล่าวแล้ว ผู้รับประเมินหมดสิทธิที่จะขอให้พิจารณาการประเมินใหม่ และไม่มีสิทธินำคดีสู่ศาล เว้นแต่  
ในปัญหาข้อกฎหมายซึ่งอ้างว่าเป็นเหตุหมดสิทธินั้น เมื่อคณะกรรมการพิจารณาการประเมินใหม่ พิจารณาเป็น  
ประการใดจะแจ้งคำชี้ขาดไปยังผู้ยื่นคำร้องเป็นลายลักษณ์อักษร หากผู้รับประเมินยังไม่เห็นด้วยหรือไม่พอใจใน  
คำชี้ขาดดังกล่าว ย่อมมีสิทธินำคดีสู่ศาลเพื่อแสดงให้ศาลเห็นว่า การประเมินไม่ถูกต้อง และขอให้ศาลเพิกถอนการ  
ประเมินนั้นเสีย แต่ต้องทำภายใน ๓๐ วันนับตั้งแต่วันที่ได้รับความชี้ขาด การอุทธรณ์ไม่ถือเป็น  
การทุเลาการบังคับภาษี และระยะเวลาในการชำระภาษียังคงอยู่ ๓๐ วัน นับแต่ได้รับแจ้งการประเมิน ถ้าเกิน

กำหนดต้องคิดเงินเพิ่ม ซึ่งผู้รับประกันต้องชำระภาษีก่อนฟ้องทุกกรณี กรณีรัฐวิสาหกิจไม่พอใจค่าชี้ขาดเนื่องจาก  
จำนวนเงินสูงเกินสมควรให้รัฐวิสาหกิจนำเรื่องเสนอ ครม. มติ ครม. ถือเป็นที่สุด







## การดูแลผลกระทบ

### ยกเว้น

- บ้านหลังหลัก 1 หลัง
  - ส่วนของมูลค่าที่ไม่เกิน 50 ลบ. ในกรณีที่เป็นเจ้าของบ้านและที่ดิน
  - ส่วนของมูลค่าที่ไม่เกิน 10 ลบ. ในกรณีที่เจ้าของเฉพาะบ้าน
- ที่ดินเกษตรกรรมของบุคคลธรรมดา
  - ไม่ต้องเสียภาษีใน 3 ปีแรก
  - ปีที่ 4 เป็นต้นไป ได้รับยกเว้นมูลค่าของฐานภาษีในแต่ละ อปท. รวมกันไม่เกิน 50 ลบ. เป็นการถาวร
- ทรัพย์สินของรัฐที่ไม่ได้หาผลประโยชน์  
ทรัพย์สินที่ใช้เพื่อประโยชน์สาธารณะ (รัฐ/เอกชน)
- สหประชาชาติ สถานทูต
- ทรัพย์สินส่วนกลางของอาคารชุด ที่ดินสาธารณูปโภค หมู่บ้านจัดสรร และนิคมอุตสาหกรรม



### ลดหย่อน

- กิจการสาธารณะ เช่น โรงเรียน โรงผลิตไฟฟ้า สถานีรถไฟ ที่จอดรถโดยสารสาธารณะ เป็นต้น
- ทรัพย์สินที่อยู่ระหว่างพัฒนาเพื่อทำโครงการพักอาศัย และนิคมอุตสาหกรรม (3 ปี ตั้งแต่ยื่นขออนุญาต)
- ทรัพย์สินที่เป็น NPA ของสถาบันการเงิน (5 ปี)
- บ้านพักอาศัยซึ่งได้กรรมสิทธิ์มาจากการรับมรดก ก่อนที่ พ.ร.บ. ภาษีที่ดินและสิ่งปลูกสร้างมีผลบังคับใช้

### ผ่อนปรน

ทยอยปรับภาษีส่วนที่เพิ่มขึ้นจากเดิม 25% 50% และ 75% ในช่วง 3 ปีแรก



### ผ่อนชำระ

สามารถผ่อนชำระได้ 3 งวด เมษายน พฤษภาคม และมิถุนายน หากมียอดภาษีตั้งแต่ 3,000 บาทขึ้นไป



## การชำระเบี้ยปรับและเงินเพิ่ม



พ.ร.บ. ภาษีที่ดินและสิ่งปลูกสร้าง

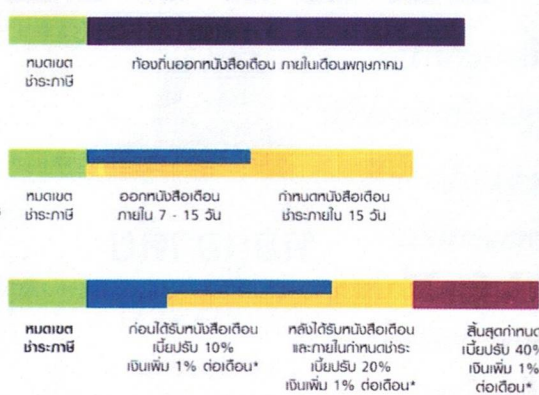


อ. พ.ร.บ. 35 รัฐบาล ทบ.ปกครอง



อัตราเบี้ยปรับเงินเพิ่ม

30 เม.ย. 1 พ.ค. 8 พ.ค. 15 พ.ค. 22 พ.ค. 31 พ.ค. 1 มิ.ย.



### การยึดอายัด

- พ้น 90 วัน นับแต่วันที่ได้รับหนังสือแจ้งเตือน ให้ผู้บริหารท้องถิ่นมีอำนาจออกคำสั่งเป็นหนังสือยึด อายัด และขายทอดตลาดทรัพย์สินของผู้เสียภาษีเพื่อนำเงินมาชำระภาษีค้างชำระ เบี้ยปรับ เงินเพิ่ม และค่าใช้จ่าย
- ห้ามยึด อายัด และขายทอดตลาดเกินกว่าความจำเป็น

### การทบทวนกรณีสิทธิหรือสิทธิครอบครอง

- การจดทะเบียนสิทธิและนิติกรรมโอนกรรมสิทธิ์หรือสิทธิครอบครองในที่ดินและสิ่งปลูกสร้างจะกระทำไม่ได้ เมื่อปรากฏหลักฐานจาก อปท. ว่ามีภาษีค้างชำระ ยกเว้น กรณีการขายทอดตลาดตามคำพิพากษาโดยกรมบังคับคดี

\* กำหนดให้ได้รับ 7 วันหลังจากวันที่ส่งด้วยไปรษณีย์ฉบับรับ เว้นแต่พิสูจน์ได้ว่าไม่ได้รับ

\* กรณีผู้บริหารท้องถิ่นให้ขยายกำหนดเวลาชำระภาษีและเสียภาษีภายในกำหนดเวลาที่ขยายให้เสียเงินเพิ่ม 0.5% ต่อเดือน

## การชำระภาษีที่ดินและสิ่งปลูกสร้าง

ติดต่อรับชำระภาษี ได้ที่

ฝ่ายพัฒนารายได้ กองคลัง  
โทร. 0-5578-1010 ต่อ 203

### โดยจัดเตรียมเอกสาร ดังต่อไปนี้

- สำเนาโฉนดที่ดิน
- สำเนาทะเบียนบ้าน
- สำเนาบัตรประชาชน
- ใบอนุญาตก่อสร้างอาคาร (ถ้ามี)



## ภาษีที่ดิน และสิ่งปลูกสร้าง



“ภาษีที่ดิน ช่วยพัฒนาท้องถิ่น พัฒนาชาติ”



ฐานภาษี ผู้เสียภาษี และผู้จัดเก็บภาษี



มูลค่า\* ของ ที่ดินและสิ่งปลูกสร้าง  
\*ราคาประเมินทุนทรัพย์

ฐานภาษี



ผู้เสียภาษี

- เจ้าของที่ดิน/สิ่งปลูกสร้าง
- เจ้าของห้องชุด
- ผู้ครอบครองทรัพย์สินหรือทำประโยชน์ในทรัพย์สินของรัฐ (ที่ดินและสิ่งปลูกสร้าง)



ผู้จัดเก็บภาษี

- เทศบาล
- อบต.
- กรุงเทพมหานคร
- เมืองพัทยา



เทศบาลตำบลท่ามะเขือ

อำเภอคลองขลุง จังหวัดกำแพงเพชร

# “ภาษีที่ดิน ช่วยพัฒนาท้องถิ่น พัฒนาชาติ”



## การทำประโยชน์ในที่ดิน และสิ่งปลูกสร้าง



### เกษตรกรรม

ทำนา ทำไร่ ทำสวน เลี้ยงสัตว์ เลี้ยงสัตว์น้ำ และกิจการอื่นตามที่ประกาศกำหนด  
การจัดเก็บ :

- ดูตามสภาพข้อเท็จจริง
- ทำเกษตรกรรมไม่เต็มพื้นที่ เสียภาษีตามสัดส่วนการใช้ประโยชน์
- รวมถึงที่ดินและสิ่งปลูกสร้างต่อเนื่องที่ใช้สำหรับเกษตรกรรม

ที่ดินหรือสิ่งปลูกสร้าง  
ที่เจ้าของใช้อยู่อาศัย แบ่งเป็น



### บ้านหลังหลัก

เจ้าของบ้านและที่ดิน/  
เจ้าของเฉพาะตัวบ้านมีชื่อใน

**เอกสารแสดงกรรมสิทธิ์**  
+ ทะเบียนบ้าน

(ไม่จำเป็นต้องเป็นเจ้าของบ้าน/  
เจ้าของคนใดคนหนึ่ง  
มีชื่อในทะเบียนบ้าน)

### ที่อยู่อาศัย

#### บ้านหลังอื่นๆ

เจ้าของบ้าน  
มีชื่อใน **โฉนด**  
แต่ไม่มีชื่อ  
ในทะเบียนบ้าน

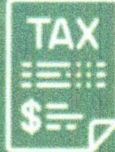


อื่น ๆ

- พาณิชยกรรม
- อุตสาหกรรม
- โรงแรม
- อพาร์ทเมนท์
- บ้านให้เช่า
- ฯลฯ



ที่ว่างเปล่า/  
ไม่ทำประโยชน์  
ตามควรแก่สภาพ  
ทั้งที่ดินไว้ว่างเปล่า  
หรือไม่ทำประโยชน์  
ในปีก่อนหน้า



## อัตราภาษีที่ดินและสิ่งปลูกสร้าง

### อัตราที่จัดเก็บ



เกษตรกรรม  
(รวม 0.15%)

มูลค่า (ลบ.)	อัตรา (%)
0 - 75	0.01
75 - 100	0.03
100 - 500	0.05
500 - 1,000	0.07
1,000 ขึ้นไป	0.1

บุคคลธรรมดา  
ได้รับยกเว้น อปท. ละ  
ไม่เกิน 50 ล้านบาท

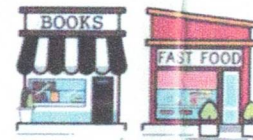
### ที่อยู่อาศัย

(รวม 0.3%)



### อัตราที่จัดเก็บ

มูลค่า (ลบ.)	อัตราที่จัดเก็บ		
	บ้าน (บ้านหลังหลัก)	บ้าน + ที่ดิน (บ้านหลังหลัก)	บ้านหลังอื่น
0 - 10	ยกเว้นภาษี	ยกเว้นภาษี	0.02
10 - 50	0.02	0.02	0.02
50 - 75	0.03	0.03	0.03
75 - 100	0.05	0.05	0.05
100 ขึ้นไป	0.1	0.1	0.1



อื่น ๆ

ที่รกร้าง

ว่างเปล่า  
(รวม 1.2%)

### อัตราที่จัดเก็บ

มูลค่า (ลบ.)	อัตรา (%)
0 - 50	0.3
50 - 200	0.4
200 - 1,000	0.5
1,000 - 5,000	0.6
5,000 ขึ้นไป	0.7

สำหรับ ที่ว่างเปล่า/ไม่ทำประโยชน์ตามควรแก่สภาพ

เพิ่มอัตรา 0.3% ทุก 3 ปี

แต่อัตรารวมไม่เกิน 3%