

# แผนพัฒนาพนักงานเทศบาล



เทศบาลตำบลท่ามะเขือ  
งานกาารเจ้าหน้าที่ สำนักปลัด

## คำนำ

การจัดทำแผนพัฒนาพนักงานเทศบาล ของเทศบาลตำบลท่ามะเขือ นั้น ได้คำนึงถึงภารกิจ อำนาจ หน้าที่ตามกฎหมายที่เกี่ยวข้อง ทั้งนี้ เพื่อพัฒนาให้บุคลากรรัฐระเบียบแบบแผนของทางราชการ หลักและวิธีปฏิบัติ ราชการ บทบาทและหน้าที่ของตนเองในระบอบประชาธิปไตยอันมีพระมหากษัตริย์ทรงเป็นประมุข และ แนวทางปฏิบัติตน เพื่อเป็นพนักงานเทศบาลที่ดี โดยได้กำหนดหลักสูตรการพัฒนาสำหรับบุคลากรแต่ละตำแหน่ง ให้ได้รับการพัฒนาใน หลายๆ มิติ ทั้งในด้านความรู้พื้นฐานในการปฏิบัติราชการ ด้านการพัฒนาเกี่ยวกับงานใน หน้าที่รับผิดชอบ ด้านความรู้ และทักษะเฉพาะของงานในแต่ละตำแหน่ง ด้านการบริหารและด้านคุณธรรมและ จริยธรรม เพื่อพัฒนาศักยภาพของ บุคลากรให้สอดคล้องกับบทบาทและภารกิจของเทศบาลตำบลท่ามะเขือ ต่อไป

เทศบาลตำบลท่ามะเขือ

# สารบัญ

	หน้า
๑. หลักการและเหตุผล	๔
๒. ความหมายของการพัฒนาบุคลากร	๔
๓. วัตถุประสงค์ในการจัดทำแผนพัฒนาพนักงานเทศบาล	๕
๔. เป้าหมายในการพัฒนา	๕
๕. ขอบเขตและแนวทางในการจัดทำแผนการพัฒนาบุคลากร	๖
๖. ขั้นตอนการจัดทำแผนพัฒนาพนักงานเทศบาล	๗
๗. ยุทธศาสตร์การพัฒนาเทศบาล	๙
๘. ปัญหาและแนวทางการพัฒนาพนักงานเทศบาล	๑๐
๙. การจัดทำแผนพัฒนาพนักงานเทศบาลรายบุคคล	๑๖
๑๐. โครงการและกิจกรรมการพัฒนาพนักงานเทศบาล	๒๘
๑๑. การติดตามประเมินผล	๔๒

## ๑. หลักการและเหตุผล

การพัฒนาองค์กรให้เป็นองค์กรที่มีศักยภาพ สามารถแข่งขันได้ ทั้งในระดับพื้นที่ และระดับโลก เป็นสิ่งที่มีความจำเป็นอย่างยิ่งในปัจจุบัน ซึ่งเป็นยุคแห่งการแข่งขันไร้พรมแดน (Globalization) โดยต้องอาศัยความรู้ ความสามารถของบุคลากร องค์กรความรู้ และการบริหารจัดการที่ดีตามหลักธรรมาภิบาล ซึ่งเป็นปัจจัยสำคัญที่จะช่วยให้องค์กรมีการพัฒนาสู่ความเป็นเลิศได้

ตามประกาศคณะกรรมการพนักงานเทศบาลจังหวัดกำแพงเพชร เรื่อง หลักเกณฑ์และเงื่อนไขเกี่ยวกับการบริหารงานบุคคลของเทศบาล ลงวันที่ ๒๐ พฤศจิกายน ๒๕๔๕ และที่แก้ไขเพิ่มเติมถึงปัจจุบัน กำหนดให้เทศบาล มีการพัฒนาผู้ได้รับการบรรจุเข้ารับราชการเป็นพนักงานเทศบาล ก่อนมอบหมายหน้าที่ให้ปฏิบัติเพื่อให้รู้ระเบียบแบบแผน ของทางราชการ หลักและวิธีปฏิบัติราชการ บทบาท และหน้าที่ของพนักงานเทศบาลในระบอบประชาธิปไตยอันมีพระมหากษัตริย์ทรงเป็นประมุข และแนวทางปฏิบัติตนเพื่อเป็นพนักงานเทศบาลที่ดี โดยเทศบาลต้องดำเนินการพัฒนาให้ครบถ้วนตามหลักสูตรที่คณะกรรมการพนักงานเทศบาล (ก.ท.จ.) กำหนด เช่น การพัฒนา ด้านความรู้พื้นฐานในการปฏิบัติราชการ ให้ใช้วิธีการฝึกอบรมในห้องฝึกอบรม การฝึกอบรมทางไกล หรือการพัฒนาตนเอง ก็ได้ หากเทศบาลมีความประสงค์จะพัฒนาเพิ่มเติม ให้สอดคล้องกับความจำเป็นในการพัฒนาของแต่ละ เทศบาลก็ให้กระทำได้ ทั้งนี้ เทศบาลที่จะดำเนินการจะต้องใช้หลักสูตรที่คณะกรรมการพนักงานเทศบาลกำหนดเป็นหลักสูตรหลัก และเพิ่มเติมหลักสูตรตามความจำเป็นที่เทศบาลพิจารณา เห็นว่ามีความเหมาะสมการพัฒนาพนักงานเทศบาลเกี่ยวกับการปฏิบัติงานในหน้าที่ ให้เทศบาลสามารถเลือกใช้วิธีการพัฒนาอื่นๆ ได้ และอาจกระทำโดยสำนักงานคณะกรรมการกลางพนักงานเทศบาล (ก.ท.) คณะกรรมการพนักงานเทศบาล (ก.ท.จ.) เทศบาลต้นสังกัด หรือสำนักงานคณะกรรมการ พนักงานเทศบาล (ก.ท.จ.) ร่วมกับเทศบาลต้นสังกัด หรือเทศบาลต้นสังกัด ร่วมกับส่วนราชการอื่นหรือภาคเอกชนก็ได้และตามประกาศคณะกรรมการพนักงานเทศบาลจังหวัดกำแพงเพชร ดังกล่าว กำหนดให้เทศบาลจัดทำแผนการพัฒนาบุคลากร เพื่อเพิ่มพูนความรู้ ทักษะ ทศนคติที่ดี คุณธรรมและจริยธรรม อันจะทำให้ปฏิบัติหน้าที่ราชการในตำแหน่งนั้นได้อย่างมีประสิทธิภาพ

ในการจัดทำแผนการพัฒนาพนักงานเทศบาล ต้องกำหนดตามกรอบของแผนแม่บทการพัฒนาพนักงานเทศบาล ที่คณะกรรมการกลางพนักงานเทศบาล (ก.ท.จ.) กำหนด โดยให้กำหนดเป็นแผนการพัฒนาพนักงานเทศบาล มีระยะเวลา ๓ ปี ตามกรอบของแผนอัตรากำลังของเทศบาลนั้นๆ

เพื่อให้สอดคล้องกับแนวทางดังกล่าว เทศบาลตำบลท่ามะเขือ อำเภอคลองขลุง จังหวัดกำแพงเพชร จึงได้จัดทำแผนการพัฒนาพนักงานเทศบาล ประจำปีงบประมาณ ๒๕๖๔ - ๒๕๖๖ ขึ้น เพื่อใช้เป็นแนวทางในการ พัฒนาบุคลากรและเป็นเครื่องมือในการบริหารงานบุคคลของผู้บริหาร อีกทั้งยังเป็นการ พัฒนาเพื่อเพิ่มพูนความรู้ ทักษะ ทศนคติที่ดี คุณธรรม จริยธรรมของบุคลากร อีกทางหนึ่งด้วย

## ๒. ความหมายของการพัฒนาบุคลากร

มหาวิทยาลัยมหาสารคาม (๒๕๔๐, หน้า ๑๕๔) ได้ให้ความหมายของการพัฒนาบุคลากรว่าเป็นการดำเนินการให้บุคลากรในหน่วยงานได้มีความรู้ความสามารถเหมาะสมกับงานที่ปฏิบัติหรืองานที่จะปฏิบัติ หรือให้มีความรู้ความสามารถสูงขึ้น ซึ่งในการพัฒนาบุคลากรนั้นปกติจะมีวัตถุประสงค์ ๒ ประการ คือเพื่อให้บุคลากรมีความสามารถเหมาะสมกับงานที่จะปฏิบัติและเพิ่มพูนความรู้สึกรู้จักคิดที่ดีต่อการปฏิบัติงานให้สูงขึ้นอย่างมีประสิทธิภาพ

สมาน ริงสิโยภฤกษ์ (๒๕๔๔, หน้า ๘๓) กล่าวว่า การพัฒนาบุคลากร หมายถึงการดำเนินการเกี่ยวกับการส่งเสริมให้บุคคลมีความรู้ ความสามารถ มีทักษะในการทำงานที่ดีขึ้นตลอดจนมีทัศนคติที่ดีในการทำงานอันจะเป็นผลให้การปฏิบัติงานมีประสิทธิภาพดียิ่งขึ้น การพัฒนาบุคคลเป็นกระบวนการที่จะเสริมสร้างและเปลี่ยนแปลงผู้ปฏิบัติงานในด้านต่าง ๆ เช่น ความรู้ ความสามารถ ทักษะ อุปนิสัย ทัศนคติที่ดี และวิธีในการทำงานอันจะนำวิธีไปสู่ประสิทธิภาพในการทำงาน

เคนนีและรายด์ (Kenney & Ried, ๑๙๘๖, p. ๓) กล่าวว่า การพัฒนาบุคลากรเป็นวิธีการต่าง ๆ ที่ดำเนินการเพื่อให้ผู้ที่ได้รับการบรรจุเข้าทำงานในองค์กรนั้นอยู่แล้วได้มีความรู้ ความเข้าใจ สามารถทำงานในหน้าที่ที่ได้รับมอบหมายได้อย่างเต็มที่

โดยสรุปแล้ว การพัฒนาบุคลากร คือการ ดำเนินการเพื่อให้บุคลากร ได้รับการพัฒนาความรู้ ความสามารถ เพื่อให้เหมาะสมในการนำไปปฏิบัติหน้าที่ราชการ

### ๓. วัตถุประสงค์ในการจัดทำแผนพัฒนาพนักงานเทศบาล

๓.๑ เพื่อพัฒนาพนักงานเทศบาล ให้มีสมรรถนะด้านความคิด มุ่งมั่นที่จะเป็นคนดี มีจิตสำนึกในการพัฒนาตนเองเพื่อให้รู้วิธีคิดอย่างมีระบบ รู้วิธีคิดที่ถูกต้อง มีทักษะในการใช้ความคิด (Conceptual Skills) เพื่อการบริหารและการปฏิบัติงานที่มีประสิทธิผล

๓.๒ เพื่อพัฒนาพนักงานเทศบาล ให้มีสมรรถนะด้านมนุษยสัมพันธ์ มุ่งมั่นที่จะเข้าใจและตระหนักรู้ในคุณค่าของตนเองและคุณค่าของผู้อื่น มีทักษะในการปฏิสัมพันธ์กับผู้อื่น (Human Skills) เพื่อการบริหารและปฏิบัติงานอย่างมีประสิทธิภาพ

๓.๓ เพื่อพัฒนาพนักงานเทศบาล ให้มีสมรรถนะด้านงาน มุ่งมั่นที่จะเป็นคนเก่ง มีทักษะในการบริหารและปฏิบัติงาน (Technical Skills) โดยเฉพาะสมรรถนะในการบริหารและปฏิบัติงานตามโครงการภายใต้แผนยุทธศาสตร์การพัฒนาระดับเทศบาลบ้านไทร และโครงการภายใต้แผนยุทธศาสตร์กรมส่งเสริมการปกครองท้องถิ่น เพื่อให้มีความพร้อมในการขับเคลื่อนยุทธศาสตร์ของกระทรวงและยุทธศาสตร์ของกรมส่งเสริมการปกครองท้องถิ่นได้อย่างมีประสิทธิภาพ รวมทั้งการบริหารและปฏิบัติงานตามภารกิจหลักของหน่วยงานต่าง ๆ ที่ให้ความร่วมมือและประสานงานขับเคลื่อนยุทธศาสตร์ในส่วนราชการต่าง ๆ ได้อย่างมีประสิทธิภาพ

## ๔. เป้าหมายในการพัฒนา

### ๔.๑ เป้าหมายเชิงปริมาณ

บุคลากร ได้รับการพัฒนาการเพิ่มพูนความรู้ ความสามารถ ทักษะ คุณธรรมและจริยธรรมในการปฏิบัติงาน ในปี ๒๕๖๔ - ๒๕๖๖ ไม่น้อยกว่าร้อยละ ๙๐ ของจำนวนบุคลากรทั้งหมด

### ๔.๒ เป้าหมายเชิงคุณภาพ

บุคลากร มีความรู้ ความชำนาญในการปฏิบัติงาน สามารถปฏิบัติงานในหน้าที่ได้อย่างมีประสิทธิภาพ ในปีงบประมาณ ๒๕๖๔ - ๒๕๖๖ เพิ่มขึ้นร้อยละ ๙๐ จากจำนวนพนักงานที่ได้รับการพัฒนา

### ๔.๓ เป้าหมายเชิงประโยชน์

เทศบาลตำบลท่ามะเขือ มีบุคลากรที่มีความรู้ความสามารถในการปฏิบัติงาน และผลักดันให้การบริหารงานของเทศบาลตำบลท่ามะเขือบรรลุตามเป้าหมาย

## ๕. ขอบเขตและแนวทางในการจัดทำแผนการพัฒนาพนักงานเทศบาล

เทศบาลตำบลท่ามะเขือ ได้แต่งตั้งคณะกรรมการจัดทำแผนพัฒนาพนักงานเทศบาล ประจำปีงบประมาณ ๒๕๖๔ - ๒๕๖๖ ตามคำสั่งเทศบาลตำบลท่ามะเขือ ที่ ๑๑๙/๒๕๖๓ ลงวันที่ ๒๕ สิงหาคม ๒๕๖๓ ประกอบด้วย

- นายกเทศมนตรี	ประธานกรรมการ
- ปลัดเทศบาล	กรรมการ
- หัวหน้าส่วนราชการ	กรรมการ
- หัวหน้าสำนักปลัด	กรรมการ
- นักทรัพยากรบุคคล	เลขานุการ

โดยคณะกรรมการดังกล่าวข้างต้น ร่วมพิจารณาจัดทำแผนพัฒนาพนักงานเทศบาลของบุคลากรในสังกัดให้ครอบคลุม ดังนี้

๕.๑ กำหนดหลักสูตรการพัฒนาหลักสูตรการพัฒนา วิธีการพัฒนา ระยะเวลาและงบประมาณ ในการพัฒนาพนักงานเทศบาล ให้มีความสอดคล้องกับตำแหน่งและระดับตำแหน่งในแต่ละสายงาน ที่ดำรงอยู่ตามกรอบแผน อัตรากำลัง ๓ ปี

๕.๒ พิจารณาหลักสูตร ที่บุคลากรในสังกัด ต้องได้รับการพัฒนาความรู้ ความสามารถใน หลักสูตรใด หลักสูตรหนึ่ง หรือหลายหลักสูตรอย่างน้อย ปีละ ๑ ครั้งหรือตามที่ผู้บริหารท้องถิ่นเห็นสมควร อาจประกอบด้วย

- (๑) หลักสูตรความรู้พื้นฐานในการปฏิบัติราชการ
- (๒) หลักสูตรการพัฒนาเกี่ยวกับงานในหน้าที่รับผิดชอบ
- (๓) หลักสูตรความรู้ และทักษะเฉพาะของงานในแต่ละตำแหน่ง
- (๔) หลักสูตรด้านการบริหาร
- (๕) หลักสูตรด้านคุณธรรมและจริยธรรม

๕.๓ พิจารณาวิธีการพัฒนาบุคลากร วิธีใดวิธีหนึ่งหรือหลายวิธีก็ได้ ตามความจำเป็น และความเหมาะสม อาจประกอบด้วย

- (๑) การปฐมนิเทศ
- (๒) การฝึกอบรม
- (๓) การศึกษาหรือดูงาน
- (๔) การประชุมเชิงปฏิบัติการ หรือการสัมมนา
- (๕) การสอนงาน การให้คำปรึกษาหรือวิธีการอื่นที่เหมาะสม

๕.๔ พิจารณาจัดสรรงบประมาณในการดำเนินการพัฒนา ในแต่ละหลักสูตร หรือแต่ละวิธีการ สำหรับการพัฒนาพนักงานเทศบาลตามแผนการพัฒนาพนักงานเทศบาล ให้ครอบคลุมโดยคำนึงถึงความประหยัด คุ่มค่า เพื่อให้การพัฒนาบุคลากรเป็นไปอย่างมีประสิทธิภาพและประสิทธิผล

๕.๕ พิจารณากำหนดแนวทางการพัฒนาให้ครอบคลุมสมรรถนะหลักที่จำเป็นต่อการปฏิบัติราชการ ให้กับบุคลากรในสังกัด อย่างน้อยควรประกอบด้วย

- (๑) การมุ่งผลสัมฤทธิ์
- (๒) การยึดมั่นในความถูกต้องชอบธรรมและจริยธรรม
- (๓) ความเข้าใจในองค์กรและระบบงาน
- (๔) การบริการเป็นเลิศ
- (๕) การทำงานเป็นทีม

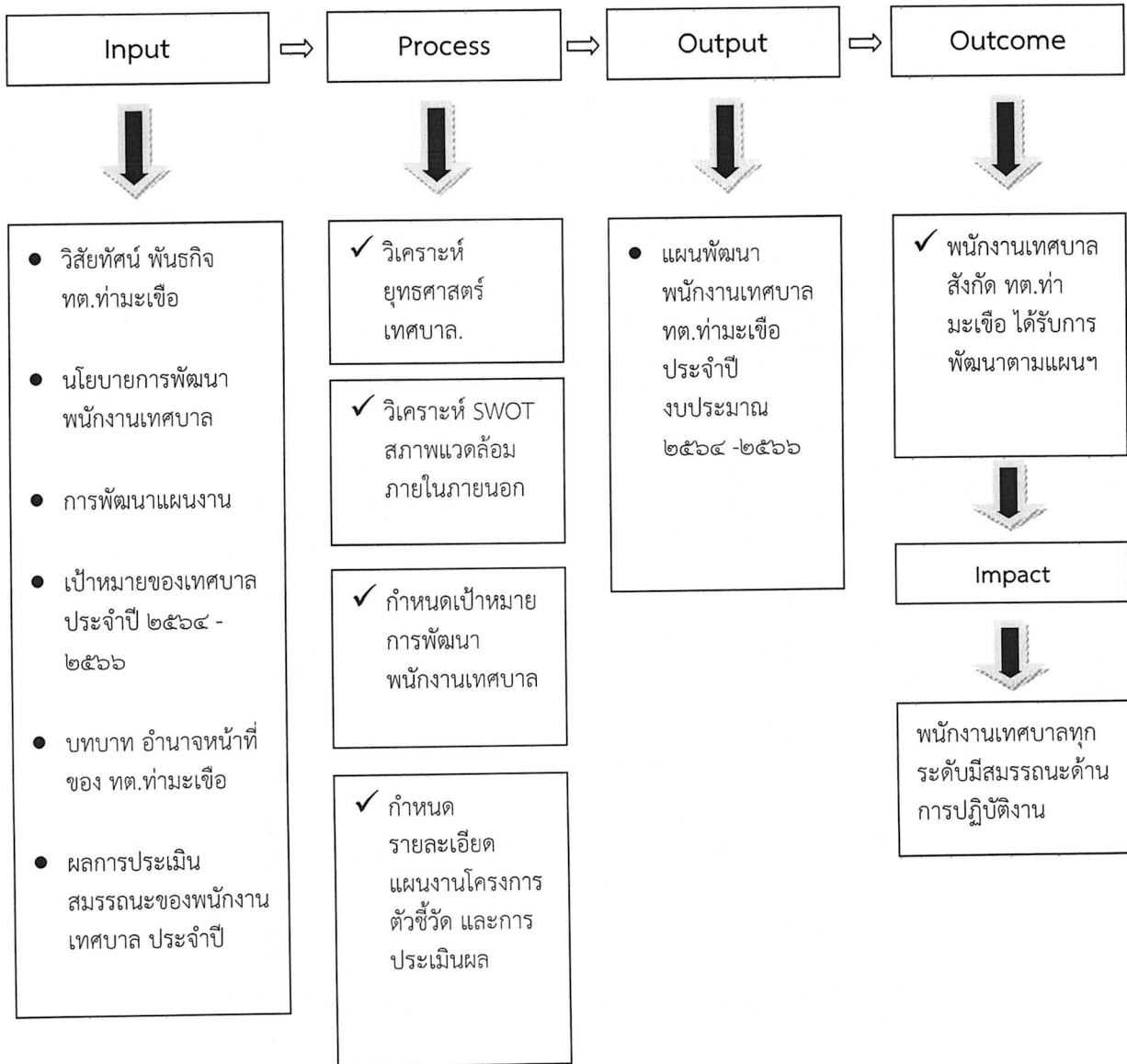
๕.๖ พิจารณาจัดการเรียนรู้ในองค์กร KM (Knowledge Management) ในเทศบาลตำบลท่ามะเขือ เพื่อให้เป็นองค์กรแห่งการเรียนรู้ (learning organization) ในทุกละดับ ทุกโอกาส เพื่อสืบค้นหาความรู้ใหม่ ๆ ในตัวบุคลากร และนำมาแลกเปลี่ยนเรียนรู้ร่วมกัน

## ๖. ขั้นตอน ในการจัดทำแผนพัฒนาพนักงานเทศบาล

### ขั้นตอนการจัดทำแผนพัฒนาพนักงานเทศบาล

- ๖.๑.๑ แต่งตั้งคณะกรรมการเพื่อดำเนินการจัดทำแผนพัฒนาพนักงานเทศบาล
- ๖.๑.๒ ประชุมคณะกรรมการ ทบทวนวิสัยทัศน์ พันธกิจและยุทธศาสตร์ กำหนดเป้าหมาย แนวทางในการพัฒนาบุคลากรในสังกัด ของเทศบาลตำบลท่ามะเขือ
- ๖.๑.๓ เพื่อจัดทำร่างแผนพัฒนาพนักงานเทศบาล ของเทศบาลตำบลท่ามะเขือ และส่งคณะกรรมการเพื่อพิจารณาปรับแต่งร่างแผนพัฒนาพนักงานเทศบาล
- ๖.๑.๔ จัดส่งแผนพัฒนาพนักงานเทศบาล ขอความเห็นชอบคณะกรรมการพนักงานเทศบาลจังหวัดกำแพงเพชร ให้ความเป็นชอบ พร้อมแผนอัตรากำลัง ๓ ปี
- ๖.๑.๕ ประกาศใช้แผนพัฒนาพนักงานเทศบาล และจัดส่งแผน ให้ อำเภอ และจังหวัด และส่วนราชการในสังกัด

แนวคิดในการจัดทำแผนพัฒนาพนักงานเทศบาล  
ของเทศบาลตำบลท่ามะเขือ





๗. ยุทธศาสตร์การพัฒนาพนักงานเทศบาล เทศบาลตำบลท่ามะเขือ

ยุทธศาสตร์การพัฒนา	กลยุทธ์
<p>ยุทธศาสตร์ที่ ๑ การพัฒนาคุณภาพชีวิตบุคลากร</p>	<p>กลยุทธ์ที่ ๑ พัฒนาบุคลากรให้สอดคล้องกับสมรรถนะที่จำเป็นในการปฏิบัติงาน</p> <p>กลยุทธ์ที่ ๒ ส่งเสริมและสนับสนุนการพัฒนาบุคลากรเพื่อรองรับความก้าวหน้าในสายงาน</p> <p>กลยุทธ์ที่ ๓ ส่งเสริมและพัฒนาคุณภาพชีวิตบุคลากรทุกระดับ</p>
<p>ยุทธศาสตร์ที่ ๒ การพัฒนาบุคลากรให้เป็นคนดี</p>	<p>กลยุทธ์ที่ ๑ พัฒนาบุคลากรให้เป็นคนมีความรู้คู่ความดี</p> <p>กลยุทธ์ที่ ๒ ส่งเสริมให้บุคลากรมีคุณธรรมจริยธรรมในการปฏิบัติงาน</p>
<p>ยุทธศาสตร์ที่ ๓ การพัฒนาบุคลากรเป็นผู้นำการเปลี่ยนแปลง</p>	<p>กลยุทธ์ที่ ๑ พัฒนาบุคลากรให้ยอมรับการเปลี่ยนแปลงที่เกิดขึ้นในองค์กร ในอนาคต</p> <p>กลยุทธ์ที่ ๒ ส่งเสริมและพัฒนาให้บุคลากรร่วมมือกับเครือข่าย หน่วยงานรัฐ เอกชน และภาพประชาชน</p>
<p>ยุทธศาสตร์ที่ ๔ การสร้างวัฒนธรรมในองค์กรให้มีการแลกเปลี่ยนเรียนรู้และร่วมกันพัฒนา</p>	<p>กลยุทธ์ที่ ๑ ส่งเสริมให้บุคลากรยอมรับในผลงานของคนอื่นและปรับปรุงแก้ไขในผลงานของตน</p> <p>กลยุทธ์ที่ ๒ ส่งเสริมกระบวนการจัดการเรียนรู้ร่วมกันภายในองค์กร ทูควาระ (KM) เพื่อเป็นเครื่องมือในการพัฒนาศักยภาพและความสามารถในการปฏิบัติงาน</p>

## ๘. ปัญหาและแนวทางในการพัฒนาพนักงานเทศบาล

การวิเคราะห์สภาวะแวดล้อม (SWOT Analysis) เป็นเครื่องมือในการประเมินสถานการณ์สำหรับองค์กร ซึ่งช่วยผู้บริหารกำหนด จุดแข็ง และ จุดอ่อน ขององค์กร จากสภาพแวดล้อมภายใน โอกาสและอุปสรรคจากสภาพแวดล้อมภายนอก ตลอดจนผลกระทบจากปัจจัยต่าง ๆ ต่อการทำงานขององค์กร การวิเคราะห์ SWOT Analysis เป็นเครื่องมือในการวิเคราะห์สถานการณ์ เพื่อให้ ผู้บริหารรู้จุดแข็ง จุดอ่อน โอกาส และอุปสรรคขององค์กร ซึ่งจะช่วยให้ทราบว่าองค์กรได้เดินทางมาถูกทิศและไม่ หลงทาง นอกจากนี้ยังบอกได้ว่า องค์กรมีแรงขับเคลื่อน ไปยังเป้าหมายได้ดีหรือไม่ มั่นใจได้อย่างไรว่าระบบการทำงานในองค์กรยังมีประสิทธิภาพอยู่ มีจุดอ่อนที่จะต้องปรับปรุงอย่างไร ซึ่งการวิเคราะห์สภาวะแวดล้อม SWOT Analysis มีปัจจัยที่ควรนำมาพิจารณา ๒ ส่วน ดังนี้

### ๑. ปัจจัยภายใน (Internal Environment Analysis) ได้แก่

#### ๑.๑ S มาจาก Strengths

หมายถึง จุดเด่นหรือจุดแข็ง ซึ่งเป็นผลมาจากปัจจัยภายใน เป็นข้อดีที่เกิดจากสภาพแวดล้อมภายในองค์กร เช่น จุดแข็งด้านกำลังคน จุดแข็งด้านการเงิน จุดแข็งด้านการผลิต จุดแข็ง ด้านทรัพยากรบุคคล องค์กรจะต้องใช้ประโยชน์จากจุดแข็งในการกำหนดกลยุทธ์

#### ๑.๒ W มาจาก Weaknesses

หมายถึง จุดด้อยหรือจุดอ่อน ซึ่งเป็นผลมาจากปัจจัยภายใน เป็น ปัญหาหรือข้อบกพร่องที่เกิดจากสภาพแวดล้อมภายในต่างๆ ขององค์กร ซึ่งองค์กรจะต้องหาวิธีในการแก้ปัญหานั้น

### ๒. ปัจจัยภายนอก (External Environment Analysis) ได้แก่

#### ๒.๑ O มาจาก Opportunities

หมายถึง โอกาส เป็นผลจากการที่สภาพแวดล้อม ภายนอกขององค์กรเอื้อประโยชน์ หรือส่งเสริมการ ดำเนินงานขององค์กร โอกาสแตกต่างจากจุดแข็งตรงที่โอกาสนั้น เป็นผลมาจากสภาพแวดล้อม ภายนอก แต่จุดแข็งนั้นเป็นผลมาจากสภาพแวดล้อมภายใน ผู้บริหารที่ดีจะต้องเสาะ แสวงหาโอกาสอยู่เสมอ และ ใช้ประโยชน์จากโอกาสนั้น

#### ๒.๒ T มาจาก Threats

หมายถึง อุปสรรค เป็นข้อจำกัดที่เกิดจากสภาพแวดล้อม ภายนอก ซึ่งการบริหาร จำเป็นต้องปรับกลยุทธ์ให้สอดคล้องและพยายามขจัดอุปสรรค ต่างๆ ที่เกิดขึ้นให้ได้จริง

**วิเคราะห์ปัจจัยภายใน ภายนอก (SWOT)**  
**ในการจัดทำแผนพัฒนาพนักงานเทศบาล**  
**ของเทศบาลตำบลท่ามะเขือ**

<b>จุดแข็ง S</b>	<b>จุดอ่อน W</b>
<ol style="list-style-type: none"> <li>๑. บุคลากรมีการทำงานเป็นทีม และสามัคคีกัน</li> <li>๒. บุคลากรมีจิตบริการ</li> <li>๓. บุคลากรมีความสมานฉันท์ภายในองค์กร</li> <li>๔. ผู้บริการปกครองแบบครอบครัว</li> <li>๕. สภาพแวดล้อมเหมาะสมและบรรยากาศดี</li> <li>๖. รับประทานอาหารซึ่งกันและกัน</li> <li>๗. บุคลากรรุ่นใหม่ยอมรับการเปลี่ยนแปลง</li> <li>๘. มีวัสดุ ครุภัณฑ์ อาคารสถานที่ เครื่องอำนวยความสะดวกทั่วถึง</li> <li>๙. ขอบเขตการทำงานมีความชัดเจน</li> </ol>	<ol style="list-style-type: none"> <li>๑. ขาดฐานข้อมูลที่ยอมรับน่าเชื่อถือ</li> <li>๒. ทำงานแทนกันไม่ได้</li> <li>๓. ขาดการประเมินผลการปฏิบัติงานอย่างมีประสิทธิภาพ</li> <li>๔. บุคลากรขาดทักษะในการทำงาน</li> <li>๕. ขาดการวางแผนในการพัฒนาองค์กร</li> <li>๖. ขาดการจัดกิจกรรมแลกเปลี่ยนเรียนรู้ร่วมกันในองค์กร</li> <li>๗. บุคลากรขาดความกระตือรือร้นในการเรียนรู้และพัฒนางาน</li> </ol>
<b>โอกาส O</b>	<b>ข้อจำกัด T</b>
<ol style="list-style-type: none"> <li>๑. ทต.ท่ามะเขือ ให้โอกาสในการพัฒนาตนเองด้านการปฏิบัติงาน</li> <li>๒. มีระบบสารสนเทศที่เอื้อต่อการปฏิบัติงาน</li> <li>๓. มีอิสระในการแสดงความคิดเห็นและเปิดโอกาสให้บุคลากรมีส่วนร่วม</li> <li>๔. ทต.ท่ามะเขือ ให้ความสำคัญต่องานการเจ้าหน้าที่</li> <li>๕. ได้รับความร่วมมือจากหน่วยงานนอกอย่างดี</li> </ol>	<ol style="list-style-type: none"> <li>๑. บุคลากรภายนอกงานการเจ้าหน้าที่ไม่เข้าใจขั้นตอนการปฏิบัติงานของงานการเจ้าหน้าที่</li> <li>๒. นโยบายรัฐ มีการเปลี่ยนแปลงบ่อยครั้ง</li> <li>๓. ระเบียบ กระทรวงมหาดไทยหนังสือชักข้อม ไม่มีความชัดเจน ขาดแนวทางในการดำเนินการที่ถูกต้อง</li> </ol>

## การกำหนดสมรรถนะเพื่อใช้ในการพัฒนา

๑. เทศบาลตำบลท่ามะเขือ ได้ยึดหลักสมรรถนะหลักที่จำเป็นต่อการปฏิบัติราชการของบุคลากรทุกระดับชั้น มากำหนดเป็นสมรรถนะเพื่อการพัฒนาบุคลากรในสังกัด ซึ่งเทศบาลตำบลท่ามะเขือได้ประกาศใช้เป็นตัวกำหนดในการประเมินผลการปฏิบัติงานของพนักงานเทศบาลทุก ๖ เดือน ดังนี้

- ❖ การมุ่งผลสัมฤทธิ์
- ❖ การยึดมั่นในความถูกต้องชอบธรรมและจริยธรรม
- ❖ ความเข้าใจในองค์กรและระบบงาน
- ❖ การบริการเป็นเลิศ
- ❖ การทำงานเป็นทีม

๒. ตำแหน่ง บริหารงานท้องถิ่นและอำนวยการท้องถิ่น เป็นสายงานของผู้บริหาร เทศบาลตำบลท่ามะเขือ ได้กำหนดแนวทางการสำหรับการพัฒนาเพื่อทำหน้าที่ผู้บริหารที่ดีในปัจจุบันและอนาคต พร้อมกับเตรียมก้าวขึ้นเป็นผู้บริหารระดับมืออาชีพ ดังนี้

- ❖ การเป็นผู้นำในการเปลี่ยนแปลง
- ❖ ความสามารถในการเป็นผู้นำ
- ❖ ความสามารถในการพัฒนาคน
- ❖ การคิดเชิงกลยุทธ์

๓. ตำแหน่งอื่น ที่นอกเหนือจากสายงานผู้บริหารท้องถิ่น อำนวยการท้องถิ่น เทศบาลตำบลท่ามะเขือ ได้กำหนดสมรรถนะประจำสายงาน ตามมาตรฐานกำหนดตำแหน่งและระดับที่ดำรงตำแหน่งอยู่ , ตามสายงานประจำของแต่ละตำแหน่ง ยกเว้น ลูกจ้างประจำและพนักงานจ้างบางตำแหน่ง ซึ่งเป็นไปตามประกาศของเทศบาลตำบลท่ามะเขือ ในเรื่องของการประเมินผลการปฏิบัติงานประจำปี และต้องดำเนินการทุก ๖ เดือน เช่นกัน

## ๙. การจัดทำแผนพัฒนาพนักงานเทศบาลรายบุคคล

แผนพัฒนารายบุคคล (Individual Development Plan : IDP) หมายถึง กรอบหรือแนวทางที่จะช่วยให้บุคลากรในหน่วยงานสามารถปฏิบัติงานได้บรรลุตามเป้าหมายในสายอาชีพของตน โดยมีวัตถุประสงค์หลักในการพัฒนาจุดอ่อน (weakness) และเสริมจุดแข็ง (Strength) ของบุคลากรในหน่วยงาน แผนพัฒนารายบุคคล หรือเรียกสั้น ๆ ว่า IDP จึงเป็นแผนสำหรับการพัฒนาบุคลากรเพื่อเตรียมความพร้อมให้มีคุณสมบัติความสามารถ และศักยภาพในการทำงานสำหรับตำแหน่งที่สูงขึ้นต่อไปในอนาคต หรือตามเส้นทางความก้าวหน้าในสายอาชีพ (Career Path) ที่เทศบาลตำบลท่ามะเขือกำหนดขึ้น

ดังนั้น IDP จึงไม่ใช่กระบวนการประเมินผลการปฏิบัติงาน (Performance Appraisal) เพื่อการเลื่อนตำแหน่งงานหรือการปรับเงินเดือนและการให้ผลตอบแทนในรูปแบบต่าง ๆ แต่เมื่อได้มีการดำเนินกิจกรรมตามกรอบ IDP อย่างเป็นระบบบนเกณฑ์ขั้นพื้นฐานของระดับความรู้ ความสามารถ หรือสิ่งที่ผู้บังคับบัญชาคาดหวัง มีการพูดคุยสื่อสารแบบสองทาง เป็นข้อผูกพันหรือข้อตกลงในการเรียนรู้ร่วมกัน IDP ก็จะเป็นเครื่องมือสำคัญในการเชื่อมโยงความต้องการของพนักงานรายบุคคลให้ตอบรับหรือตอบสนองต่อความต้องการในระดับหน่วยงานย่อย และส่งผลให้บรรลุเป้าหมายขององค์กรได้

การจัดทำแผนพัฒนารายบุคคลของเทศบาลตำบลท่ามะเขือ มีเจตนารมณ์สำคัญที่จะเปลี่ยนแปลงมุมมองต่อระบบบริหารพนักงานเทศบาล จากเดิมที่เน้นพัฒนาพนักงานเทศบาลให้มีความเชี่ยวชาญเฉพาะด้าน มาเป็นการให้พนักงานเทศบาลเป็นผู้รู้รอบ รู้ลึก และเป็นแรงผลักดันต่อความสำเร็จของเทศบาลตำบลท่ามะเขือ รวมทั้งให้พนักงานเทศบาลปฏิบัติงานโดยมุ่งเน้นที่ประชาชนและสัมฤทธิ์ผล บุคลากรเทศบาลตำบลท่ามะเขือ

จึงต้องปรับเปลี่ยนบทบาท วิธีคิด และวิธีปฏิบัติงาน รวมถึงการพัฒนาความรู้ ความสามารถของตนเองให้สามารถตอบสนองต่อภารกิจของหน่วยงานได้อย่างรวดเร็ว และมีประสิทธิภาพ โดยมุ่งเน้นการนำหลักสมรรถนะมาประกอบในการบริหารและพัฒนาทรัพยากรบุคคล เพื่อให้บุคลากรมีพื้นฐานสมรรถนะตามที่เทศบาลตำบลท่ามะเขือกำหนด

ด้วยเหตุนี้ เทศบาลตำบลท่ามะเขือ จึงจำเป็นต้องมีการดำเนินการในเรื่องการพัฒนาบุคลากรเป็นรายบุคคลเพื่อเพิ่มพูนประสิทธิภาพให้แก่บุคลากรทุกระดับชั้น หากมีการดำเนินการตามกระบวนการพัฒนารายบุคคลอย่างเป็นระบบและต่อเนื่องแล้ว บุคลากรของเทศบาลตำบลท่ามะเขือจะมีคุณภาพ คุณธรรม จริยธรรม สามารถปฏิบัติงานให้เกิดผลสัมฤทธิ์ต่อภารกิจที่ได้รับมอบหมาย อันจะมีผลเชื่อมโยงไปสู่การประเมินผลการปฏิบัติงาน การเลื่อนขั้นเงินเดือน เพิ่มค่าจ้าง และค่าตอบแทน ทำให้บุคลากรมีขวัญและกำลังใจในการปฏิบัติงาน เพื่อประโยชน์ต่อเทศบาลตำบลท่ามะเขือยิ่งขึ้นต่อไป

ดังนั้น บุคลากรทุกระดับ จำเป็นต้องมีความรู้ ความเข้าใจเบื้องต้นเกี่ยวกับการจัดทำแผนพัฒนารายบุคคล ประกอบด้วย ความหมาย ประโยชน์ บทบาทหน้าที่ของกลุ่มบุคคลที่มีส่วนเกี่ยวข้องกับการทำแผนพัฒนารายบุคคล รวมถึงเครื่องมือที่ใช้ในการพัฒนาบุคลากรรายบุคคล ซึ่งบุคคลที่มีส่วนเกี่ยวข้องในการจัดทำแผนพัฒนารายบุคคล (IDP) ประกอบด้วย

๑. ผู้บริหารระดับสูง - นายกเทศบาลตำบลท่ามะเขือ
  ๒. ผู้บังคับบัญชาที่มีผู้ใต้บังคับบัญชา - ปลัด หัวหน้าส่วนราชการ และพนักงานทุกระดับ
  ๓. เจ้าหน้าที่ - นักทรัพยากรบุคคล
  ๔. องค์กร - เทศบาลตำบลท่ามะเขือ
- บุคคลในแต่ละกลุ่มมีบทบาทและขอบเขตหน้าที่ความรับผิดชอบ ดังตารางต่อไปนี้

กลุ่มบุคคล	บทบาท/ หน้าที่ความรับผิดชอบ
นายก ทต.ท่ามะเขือ	<ul style="list-style-type: none"> <li>• สนับสนุนและผลักดันให้ผู้บริหารและบุคลากรปฏิบัติตาม IDP ตามที่กำหนดขึ้น</li> <li>• อนุมัติให้การจัดทำ IDP เป็นกระบวนการหนึ่งที่ผู้บังคับบัญชาจะต้องปฏิบัติอย่างต่อเนื่องทุกปี</li> <li>• ติดตามผลการจัดทำ IDP ระหว่างผู้บังคับบัญชากับบุคลากร พร้อมทั้งการนำแผน IDP ไปใช้ปฏิบัติจริง</li> <li>• จัดสรรงบประมาณในการฝึกอบรมและพัฒนาบุคลากรในแต่ละปีอย่างต่อเนื่อง</li> </ul>
ปลัด ทต.ท่ามะเขือ หัวหน้าส่วนราชการ ผู้ใต้บังคับบัญชาในแต่ละ สายงาน ในแต่ละกอง	<ul style="list-style-type: none"> <li>• ทำความเข้าใจกับกระบวนการและวัตถุประสงค์ของการจัดทำ IDP</li> <li>• ปฏิบัติตามกระบวนการและขั้นตอนของ IDP ที่กำหนดขึ้น</li> <li>• ประเมินขีดความสามารถของผู้ใต้บังคับบัญชา เพื่อค้นหาจุดแข็งและจุดอ่อนของบุคลากรในงานที่มอบหมายให้รับผิดชอบในปัจจุบัน</li> <li>• ทำความเข้าใจถึงแหล่งหรือช่องทางการเรียนรู้เพื่อพัฒนาขีดความสามารถของบุคลากรเป็นรายบุคคล</li> <li>• กำหนดแนวทางหรือช่องทางการพัฒนาตนเองที่เหมาะสมกับบุคลากร</li> <li>• ให้ข้อมูลป้อนกลับแก่บุคลากรถึงจุดเด่นและจุดที่บุคลากรต้องพัฒนาปรับปรุงให้ดีขึ้น</li> <li>• ชี้ให้บุคลากรเห็นขอบเขตที่เขาสามารถเพิ่มความรับผิดชอบมากขึ้น</li> </ul>

<p>นักทรัพยากรบุคคล</p>	<ul style="list-style-type: none"> <li>• มีส่วนร่วมในการประเมินความสามารถของตนเองตามความเป็นจริง</li> <li>• ทำความเข้าใจแผนพัฒนารายบุคคล (IDP) ที่ผู้บังคับบัญชากำหนดขึ้นด้วยความเต็มใจและตั้งใจ</li> <li>• ร่วมกับหัวหน้าส่วนราชการกำหนดแผนฯ เป้าหมายและวัตถุประสงค์ในการพัฒนาตนเอง</li> <li>• หาวิธีการในการทำให้เป้าหมายในสายอาชีพของตนเองและผลงานที่รับผิดชอบประสบความสำเร็จ</li> <li>• ประเมินความก้าวหน้าในการพัฒนาตนเองและเต็มใจที่จะรับรู้ผลการพัฒนาความสามารถของตนเองจากผู้อื่น</li> </ul>
<p>เทศบาลตำบลท่ามะเขือ</p>	<ul style="list-style-type: none"> <li>• ประชุมพิจารณาให้นายกอนุมัติ เห็นด้วยกับการนำเอา IDP มาใช้ในเทศบาลตำบลท่ามะเขือ</li> <li>• จัดเตรียมแบบฟอร์มการทำ IDP ให้เป็นมาตรฐานเดียวกัน</li> <li>• ออกแบบและปรับปรุงระบบการพัฒนาบุคลากรรวมถึงบูรณาการ IDP กับเครื่องมือการบริหารบุคคลในเรื่องอื่น ๆ</li> <li>• ให้ความรู้และความเข้าใจเกี่ยวกับแนวทางการจัดทำ IDP แก่ผู้บริหารทุกส่วนราชการและบุคลากรทั้งหมด</li> <li>• ให้คำปรึกษาและแนะนำแนวทางการจัดทำแผน IDP กับผู้บริหารและบุคลากร</li> <li>• ตอบข้อซักถามเกี่ยวกับวิธีการจัดทำแผน IDP</li> <li>• หาช่องทางในการสื่อสารเพื่อประชาสัมพันธ์เปลี่ยน Mindset หรือจิตสำนึกของผู้บริหารและบุคลากรในการจัดทำ IDP</li> <li>• ติดตามผลการปฏิบัติตามแผน IDP จากผู้บริหารและบุคลากร</li> </ul>

การสำรวจตนเองของบุคลากรในสังกัด เริ่มจากนายกเทศบาลตำบลท่ามะเขือ เชิญปลัด และหัวหน้าส่วนราชการ ประชุมทำความเข้าใจเกี่ยวกับหลักการ และวิธีการสำรวจตนเอง ว่า หน่วยงาน หัวหน้าส่วน และผู้ใต้บังคับบัญชามีบทบาทอย่างไร จากนั้นให้แต่ละส่วนราชการไปสำรวจตัวเอง โดยการทำงานร่วมกันระหว่างหัวหน้าส่วนราชการและลูกน้อง ร่วมปรึกษาหารือภายในส่วนราชการและให้บุคลากรประเมินตนเองส่งงานการเจ้าหน้าที่ ตามตาราง

ส่วนการพัฒนาด้านสมรรถนะนั้นบุคลากรทุกตำแหน่งต้องพัฒนาเหมือนกัน องค์กรประกอบดังนี้

๑. เทศบาลตำบลท่ามะเขือ ได้ยึดหลักสมรรถนะหลักที่จำเป็นต่อการปฏิบัติราชการของบุคลากรทุกระดับชั้น มากำหนดเป็นสมรรถนะเพื่อการพัฒนาบุคลากรในสังกัด ซึ่งเทศบาลตำบลท่ามะเขือได้ประกาศใช้เป็นตัวกำหนดในการประเมินผลการปฏิบัติงานของพนักงานเทศบาลทุก ๖ เดือน ดังนี้

๑. การมุ่งผลสัมฤทธิ์
๒. การยึดมั่นในความถูกต้องชอบธรรมและจริยธรรม
๓. ความเข้าใจในองค์กรและระบบงาน
๔. การบริการเป็นเลิศ
๕. การทำงานเป็นทีม

๒. ตำแหน่งบริหารงานท้องถิ่นและอำนวยการท้องถิ่น เป็นสายงานของผู้บริหาร เทศบาลตำบลท่ามะเขือ ได้กำหนด แนวทางการสำหรับการพัฒนาเพื่อทำหน้าที่ผู้บริหารที่ดีในปัจจุบันและอนาคต พร้อมกับเตรียมก้าวขึ้นเป็นผู้บริหารระดับมืออาชีพ ดังนี้

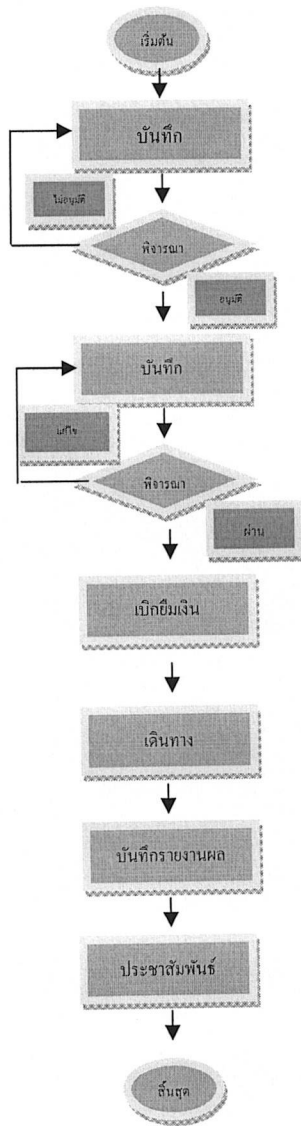
๑. การเป็นผู้นำในการเปลี่ยนแปลง
๒. ความสามารถในการเป็นผู้นำ
๓. ความสามารถในการพัฒนาคน
๔. การคิดเชิงกลยุทธ์

๓. ตำแหน่งอื่น ที่นอกเหนือจากสายงานผู้บริหารท้องถิ่น อำนวยการท้องถิ่น เทศบาลตำบลท่ามะเขือ ได้กำหนดสมรรถนะประจำตำแหน่งงานตามมาตรฐานกำหนดตำแหน่งและระดับที่ดำรงตำแหน่งอยู่ตามสายงานประจำของแต่ละตำแหน่ง จำนวน ๒๒ สมรรถนะ

- |   |  |
|---|--|
| ๑. การคิดวิเคราะห์                              | ๒. การค้นหาและการจัดการฐานข้อมูล       |
| ๓. การแก้ไขปัญหาแบบมืออาชีพ                     | ๔. ศิลปะการโน้มน้าวใจ                  |
| ๕. การให้ความรู้และการสร้างสัมพันธ์             | ๖. การแก้ไขปัญหาและการดำเนินการเชิงรุก |
| ๗. การบริหารความเสี่ยง                          | ๘. การบริหารทรัพยากร                   |
| ๙. การวางแผนและการจัดการ                        | ๑๐. การวิเคราะห์และการบูรณาการ         |
| ๑๑. ความละเอียดรอบคอบและความถูกต้องของงาน       | ๑๒. การยึดมั่นในหลักเกณฑ์              |
| ๑๓. การสร้างให้เกิดการมีส่วนร่วมในทุกภาคส่วน    | ๑๔. ความคิดสร้างสรรค์                  |
| ๑๕. การมุ่งความปลอดภัยและการระมัดระวัง          | ๑๖. การกำกับติดตามอย่างสม่ำเสมอ        |
| ๑๗. การสั่งสมความรู้ และความเชี่ยวชาญในสายอาชีพ | ๑๙. จิตสำนึกและรับผิดชอบต่อสิ่งแวดล้อม |
| ๑๘. การควบคุมและจัดการสถานการณ์อย่างสร้างสรรค์  | ๒๑. สร้างสรรค์เพื่อประโยชน์ของท้องถิ่น |
| ๒๐. ความเข้าใจในพื้นที่การเมืองท้องถิ่น         |  |
| ๒๒. ความเข้าใจผู้อื่นและตอบสนองอย่างสร้างสรรค์  |  |

### ๓.๑๔ ขั้นตอนการขอรับการฝึกอบรมรายบุคคล

เทศบาลตำบลท่ามะเขือ เปิดโอกาสให้พนักงานในสังกัด เสนอความต้องการเข้ารับการฝึกอบรมตามหลักสูตรที่ส่วนราชการคัดเลือกความเหมาะสม จากหลาย ๆ หน่วยงาน ก่อนอันดับแรกเช่น จากกรมส่งเสริมการปกครองส่วนท้องถิ่น จังหวัด อำเภอ มหาลัยต่าง ๆ ที่จัดการฝึกอบรมในความรู้ที่ตรงตามมาตรฐานกำหนดตำแหน่ง แต่ละสายงาน โดยแสดงความต้องการพัฒนาและเสนอแบบแสดงเจตจำนงเข้ารับการฝึกอบรมเพื่อให้ผู้บังคับบัญชาได้พิจารณาหลักสูตร โดยมีลำดับขั้นตอนการขอเข้ารับการฝึกอบรมดังนี้



- ๑.พนักงานสำรวจหลักสูตรการอบรมที่ต้องการฝึกอบรมตามมาตรฐานกำหนด
- ๒.จัดทำบันทึกเสนอหลักสูตรการอบรมให้ผู้บังคับบัญชาตามลำดับชั้นพิจารณา
- ๓.ผู้บังคับบัญชาตามลำดับชั้นพิจารณา
- ๔.จัดทำบันทึกและคำสั่ง ขออนุมัติเดินทางไปฝึกอบรมเสนอผู้บังคับบัญชา
- ๕.ผู้บังคับบัญชาพิจารณาพิจารณาวันเวลาในการเดินทาง ความเร่งด่วนของที่
- ๖.ส่งเอกสารให้ส่วนราชการเกี่ยวข้อง ในการเบิกยืมค่าลงทะเบียน ฯลฯ
- ๗.เดินทางไปเข้ารับการฝึกอบรมตามวันเวลา
- ๘.รายงานผลการฝึกอบรมและผลักใช้เงินยืม
- ๙.ประชาสัมพันธ์เอกสารการฝึกอบรมให้พนักงานในสังกัดได้ศึกษาแลกเปลี่ยนเรียนรู้
- ๑๐.จัดเก็บเอกสารการฝึกอบรมสำหรับตรวจสอบ



แบบฟอร์มสอบถามเพื่อจัดทำแผนพัฒนาพนักงานเทศบาลรายบุคคล  
ของเทศบาลตำบลท่ามะเขือ  
ส่วนราชการ.....

ชื่อผู้ปฏิบัติงาน.....ตำแหน่ง.....ระดับ.....

หน้าที่ความรับผิดชอบ โดยตำแหน่ง และการปฏิบัติงานจริง

๑. ....
๒. ....
๓. ....
๔. ....
๕. ....

การประเมินตนเอง ให้พิจารณาระดับการประเมินดังต่อไปนี้

๑. ระดับความรู้/ทักษะ (๑)

๐ - ไม่มีความรู้/ไม่มีทักษะ

๑ - มีความรู้ มีทักษะบ้างแต่ไม่มีความมั่นใจที่จะนำไปใช้งานจำเป็นต้องมีที่ปรึกษา

๒ - มีความรู้ มีทักษะและมีความมั่นใจที่จะนำไปใช้งาน

๓ - มีความรู้ ทักษะและสามารถเป็นที่ปรึกษาให้คำแนะนำได้

๒. ระดับความจำเป็นต่องานที่รับผิดชอบ (๒)

๐ - ไม่มีความจำเป็น ไม่ได้ใช้งาน

๑ - มีความจำเป็นบางครั้งที่ต้องนำมาใช้งาน

๒ - มีความจำเป็นต้องใช้ในงานบ่อยครั้ง

๓ - จำเป็นอย่างยิ่งที่ต้องนำมาใช้งาน

๓. ระดับความต้องการในการพัฒนา (๓)

๐ - ไม่ต้องพัฒนา

๑ - มีความต้องการพัฒนาเพื่อต้องการใช้งานในระยะยาว

๒ - มีความต้องการพัฒนาเพื่อต้องการใช้ในงานในระยะปานกลาง

๓ - มีความต้องการพัฒนาอย่างเร่งด่วนเพื่อต้องการใช้ในงาน

ตารางลงคะแนน

คำอธิบายให้ บุคลากรบันทึกคะแนนด้วยตนเอง โดยนำค่าคะแนนที่คิดว่าใช้หรือต้องการจากข้อ ๑ - ๓ มาลงคะแนนตัวเอง ในแบบ ช่อง (๑) - (๓)

คุณลักษณะ	ค่าคะแนน (กรอกด้วยตัวเอง)		
	ระดับ ปัจจุบัน (๑)	ระดับที่พึง ประสงค์ (๒)	ระดับความ ต้องการ พัฒนา (๓)
<b>สมรรถนะหลัก (พนักงานทุกระดับชั้น)</b> ๑. การมุ่งผลสัมฤทธิ์ ๒. การยึดมั่นในความถูกต้องชอบธรรมและจริยธรรม ๓. ความเข้าใจในองค์กรและระบบงาน ๔. การบริการเป็นเลิศ ๕. การทำงานเป็นทีม			
<b>สมรรถนะประจำผู้บริหาร (เฉพาะสายงานผู้บริหาร)</b> ๑. การเป็นผู้นำในการเปลี่ยนแปลง ๒. ความสามารถในการเป็นผู้นำ ๓. ความสามารถในการพัฒนาคน ๔. การคิดเชิงกลยุทธ์			
<b>สมรรถนะประจำสายงาน (พนักงานเทศบาล ลูกจ้าง พนักงานจ้าง ที่มีชื่อเหมือนพนักงานเทศบาล) ตามระดับ ในมาตรฐานกำหนด ตำแหน่ง</b> ๑. .... ๒. .... ๓. .... ๔. ....			
<b>ข้อเสนอแนะด้านอื่น ๆ เช่น เสริมทักษะ ด้านคอมพิวเตอร์ ด้านภาษา ด้านการจัดการข้อมูล ฯลฯ</b> ๑. .... ๒. .... ๓. .... ๔. .... ๕. ....			

ตารางการพัฒนาบุคลากรรายบุคคล  
 เทศบาลตำบลท่ามะเขือ  
 ประจำปีงบประมาณ ๒๕๖๔ - ๒๕๖๖

ตำแหน่ง	ทักษะที่ต้องพัฒนา	วิธีการพัฒนา	ช่วงเวลาพัฒนา
ปลัดเทศบาล	๑. สมรรถนะหลัก ๒. สมรรถนะประจำผู้บริหาร ๓. งานที่จำเป็นในการปฏิบัติหน้าที่ในตำแหน่ง เช่น การบริหารจัดการ แผนงาน งบประมาณ การคลัง งานช่าง งานอำนวยการ งานสาธารณสุข งานสิ่งแวดล้อม งานสภา ฯลฯ	ฝึกอบรม/ศึกษาดูงาน	ตามแผนและหนังสือให้เข้าร่วมอบรมในแต่ละโอกาส
<b>สำนักปลัด</b>			
หัวหน้าสำนักปลัด	๑. สมรรถนะหลัก ๒. สมรรถนะประจำผู้บริหาร ๓. งานที่จำเป็นในการปฏิบัติหน้าที่ เช่น งานอำนวยการ งานบริหารงานทั่วไป งานประสานงานทั่วไป งานสภา งานรัฐพิธี งานที่ไม่อยู่ในส่วนราชการอื่น	ฝึกอบรม/ศึกษาดูงาน	ตามแผนและหนังสือให้เข้าร่วมอบรมในแต่ละโอกาส
นักจัดการงานทะเบียนและบัตร	๑. สมรรถนะหลัก ๒. สมรรถนะประจำสายงาน ๓. งานที่จำเป็นในการปฏิบัติหน้าที่ในตำแหน่ง เช่น การอนุญาต การจดทะเบียนต่าง ๆ การจัดทำบัตรประจำตัวประชาชน งานที่ไม่อยู่ในส่วนราชการอื่น	ฝึกอบรม/ศึกษาดูงาน	ตามแผนและหนังสือให้เข้าร่วมอบรมในแต่ละโอกาส
นักทรัพยากรบุคคล	๑. สมรรถนะหลัก ๒. สมรรถนะประจำสายงาน ๓. งานที่จำเป็นในการปฏิบัติหน้าที่ในตำแหน่ง เช่น งานเลื่อนขั้น เลื่อนระดับ งานประเมินสวัสดิการ งานพัฒนา งานสรรหา งานเงินเดือน ค่าจ้าง ค่าตอบแทน งานเครื่องราชงานเขียนโครงการ งานฝึกอบรม งานบริการ ฯลฯ	ฝึกอบรม/ศึกษาดูงาน	ตามแผนและหนังสือให้เข้าร่วมอบรมในแต่ละโอกาส
นักพัฒนาชุมชน	๑. สมรรถนะหลัก ๒. สมรรถนะประจำสายงาน ๓. งานที่จำเป็นในการปฏิบัติหน้าที่ในตำแหน่ง เช่น งานสวัสดิการชุมชน งานเบี้ยยังชีพผู้สูงอายุ ด้อยโอกาส งานสตรี งานพัฒนาชุมชน ฯลฯ	ฝึกอบรม/ศึกษาดูงาน	ตามแผนและหนังสือให้เข้าร่วมอบรมในแต่ละโอกาส

เจ้าพนักงานเทศกิจ	๑. สมรรถนะหลัก ๒. สมรรถนะประจำสายงาน ๓. งานที่จำเป็นในการปฏิบัติหน้าที่ในตำแหน่ง เช่น งานด้านความปลอดภัยในชีวิตและ ทรัพย์สินของประชาชน การรักษาความสงบ และความเป็นระเบียบเรียบร้อย ปฏิบัติงาน มวลชนสัมพันธ์ งานกิจการพิเศษ งาน สนับสนุนการบรรเทาสาธารณภัยสาธารณะ เพื่อความปลอดภัยในชีวิตและทรัพย์สินของ ประชาชน งานที่ไม่อยู่ในส่วนราชการอื่น	ฝึกอบรม/ ศึกษา งาน	ตามแผนและหนังสือให้ เข้าร่วมอบรมในแต่ละ โอกาส
จพง.ป้องกันและบรรเทาสาธารณภัย	๑. สมรรถนะหลัก ๒. สมรรถนะประจำสายงาน ๓. งานที่จำเป็นในการปฏิบัติหน้าที่ในตำแหน่ง เช่น งานเฝ้าระวังภัย การช่วยภัย งาน กู้ชีพ อพปร. ฯลฯ	ฝึกอบรม/ ศึกษา งาน	ตามแผนและหนังสือให้ เข้าร่วมอบรมในแต่ละ โอกาส
เจ้าพนักงานธุรการ	๑. สมรรถนะหลัก ๒. สมรรถนะประจำสายงาน ๓. งานที่จำเป็นในการปฏิบัติหน้าที่ในตำแหน่ง เช่น การร่าง โต้ตอบ บันทึกรายงาน ตรวจทานหนังสือ การดำเนินการเกี่ยวกับ เอกสารสิทธิ์ในทรัพย์สินของทางราชการ การ ดำเนินการเกี่ยวกับพัสดุ ครุภัณฑ์ ฯลฯ	ฝึกอบรม/ ศึกษา งาน	ตามแผนและหนังสือให้ เข้าร่วมอบรมในแต่ละ โอกาส
<b>ลูกจ้างประจำ</b>			
เจ้าพนักงานทะเบียน	๑. สมรรถนะหลัก ๒. สมรรถนะประจำสายงาน ๓. งานที่จำเป็นในการปฏิบัติหน้าที่ในตำแหน่ง การอนุญาต การจดทะเบียนต่าง ๆ การจัดทำบัตรประจำตัวประชาชน งานที่ไม่อยู่ ในส่วนราชการอื่น	ฝึกอบรม/ ศึกษา งาน	ตามแผนและหนังสือให้ เข้าร่วมอบรมในแต่ละ โอกาส
<b>พนักงานจ้างตามภารกิจ</b>			
ผู้ช่วยเจ้าพนักงานธุรการ	๑. สมรรถนะหลัก ๒. สมรรถนะประจำสายงาน ๓. งานที่จำเป็นในการปฏิบัติหน้าที่ในตำแหน่ง เช่น การร่าง โต้ตอบ บันทึกรายงาน ตรวจทานหนังสือ ฯลฯ	ฝึกอบรม/ ศึกษา งาน	ตามแผนและหนังสือให้ เข้าร่วมอบรมในแต่ละ โอกาส

พนักงานขับรถยนต์	๑. สมรรถนะหลัก ๒. งานที่จำเป็นในการปฏิบัติหน้าที่ในตำแหน่ง เช่น เรียนรู้การบำรุงรักษาเครื่องยนต์ มารยาทการใช้รถใช้ถนน เครื่องหมายจราจร ฯลฯ	ฝึกอบรม/ ศึกษา งาน	ตามแผนและหนังสือให้ เข้าร่วมอบรมในแต่ละ โอกาส
พนักงานขับเครื่องจักรกลขนาดเบา	๑. สมรรถนะหลัก ๒. งานที่จำเป็นในการปฏิบัติหน้าที่ในตำแหน่ง เช่น เรียนรู้การบำรุงรักษาเครื่องยนต์ มารยาทการใช้รถใช้ถนน เครื่องหมายจราจร ฯลฯ	ฝึกอบรม/ ศึกษา งาน	ตามแผนและหนังสือให้ เข้าร่วมอบรมในแต่ละ โอกาส
พนักงานขับรถยนต์ (ดับเพลิง)	๑. สมรรถนะหลัก ๒. งานที่จำเป็นในการปฏิบัติหน้าที่ในตำแหน่ง เช่น เรียนรู้การบำรุงรักษาเครื่องยนต์ มารยาทการใช้รถใช้ถนน เครื่องหมายจราจร ฯลฯ	ฝึกอบรม/ ศึกษา งาน	ตามแผนและหนังสือให้ เข้าร่วมอบรมในแต่ละ โอกาส
พนักงานดับเพลิง	๑. สมรรถนะหลัก ๒. สมรรถนะประจำสายงาน ๓. งานที่จำเป็นในการปฏิบัติหน้าที่ในตำแหน่ง เช่น งานเฝ้าระวังภัย การช่วยภัย งาน กู้ชีพ อพปร. ฯลฯ	ฝึกอบรม/ ศึกษา งาน	ตามแผนและหนังสือให้ เข้าร่วมอบรมในแต่ละ โอกาส
<b>พนักงานจ้างทั่วไป</b>			
คนงาน(ภารโรง)	๑. สมรรถนะหลัก ๒. งานที่จำเป็นในการปฏิบัติหน้าที่ในตำแหน่ง เช่น การรักษาเวลาเปิดปิดสำนักงาน งาน บริการ งานทำความสะอาด มารยาทในการต้อนรับ ฯลฯ	ฝึกอบรม/ ศึกษา งาน	ตามแผนและหนังสือให้ เข้าร่วมอบรมในแต่ละ โอกาส
คนงาน(นักรการ)	๑. สมรรถนะหลัก ๒. งานที่จำเป็นในการปฏิบัติหน้าที่ในตำแหน่ง เช่น การรับ - ส่งหนังสือ งานบริการ งาน ติดต่อกับหน่วยงานอื่น มารยาทในการต้อนรับ ฯลฯ	ฝึกอบรม/ ศึกษา งาน	ตามแผนและหนังสือให้ เข้าร่วมอบรมในแต่ละ โอกาส
คนงาน(พนักงานดับเพลิง)	๑. สมรรถนะหลัก ๒. งานที่จำเป็นในการปฏิบัติหน้าที่ในตำแหน่ง เช่น งานเฝ้าระวังภัย การช่วยภัย งาน กู้ชีพ อพปร. ฯลฯ	ฝึกอบรม/ ศึกษา งาน	ตามแผนและหนังสือให้ เข้าร่วมอบรมในแต่ละ โอกาส

กองคลัง			
ผู้อำนวยการกองคลัง	๑. สมรรถนะหลัก ๒. สมรรถนะประจำผู้บริหาร ๓. งานที่จำเป็นในการปฏิบัติหน้าที่ในตำแหน่ง เช่น งานอำนวยความสะดวก งานบริหาร งานการคลัง งานงบประมาณ งานสวัสดิการ งานการเงิน การบัญชี การจัดเก็บ งานพัสดุฯ	ฝึกอบรม/ศึกษาดูงาน	ตามแผนและหนังสือให้เข้าร่วมอบรมในแต่ละโอกาส
เจ้าพนักงานพัสดุ	๑. สมรรถนะหลัก ๒. สมรรถนะประจำสายงาน ๓. งานที่จำเป็นในการปฏิบัติหน้าที่ในตำแหน่ง เช่น งานจัดซื้อ จัดจ้าง งานลงทะเบียนพัสดุ ครุภัณฑ์ สำนักงาน งานวิธีการพัสดุ ตกลง สอบ ประกวต ราคาพัสดุ ฯลฯ	ฝึกอบรม/ศึกษาดูงาน	ตามแผนและหนังสือให้เข้าร่วมอบรมในแต่ละโอกาส
เจ้าพนักงานจัดเก็บรายได้	๑. สมรรถนะหลัก ๒. สมรรถนะประจำสายงาน ๓. งานที่จำเป็นในการปฏิบัติหน้าที่ในตำแหน่ง เช่น งานจัดเก็บ งานเขียนใบเสร็จ งานภาษีอากร งานการเงิน ฯลฯ	ฝึกอบรม/ศึกษาดูงาน	ตามแผนและหนังสือให้เข้าร่วมอบรมในแต่ละโอกาส
นักวิชาการเงินและบัญชี	๑. สมรรถนะหลัก ๒. สมรรถนะประจำสายงาน ๓. งานที่จำเป็นในการปฏิบัติหน้าที่ในตำแหน่ง เช่น งานการเงิน การบัญชี งานควบคุมฎีกา การเขียนฎีกา ใบสำคัญ ฯลฯ	ฝึกอบรม/ศึกษาดูงาน	ตามแผนและหนังสือให้เข้าร่วมอบรมในแต่ละโอกาส
<b>พนักงานจ้างตามภารกิจ</b>			
ผู้ช่วยเจ้าพนักงานการเงินและบัญชี	๑. สมรรถนะหลัก ๒. สมรรถนะประจำสายงาน ๓. งานที่จำเป็นในการปฏิบัติหน้าที่ในตำแหน่ง เช่น งานการเงิน การบัญชี งานควบคุมฎีกา การเขียนฎีกา ใบสำคัญ ฯลฯ	ฝึกอบรม/ศึกษาดูงาน	ตามแผนและหนังสือให้เข้าร่วมอบรมในแต่ละโอกาส
ผู้ช่วยเจ้าพนักงานพัสดุ	๑. สมรรถนะหลัก ๒. สมรรถนะประจำสายงาน ๓. งานที่จำเป็นในการปฏิบัติหน้าที่ในตำแหน่ง เช่น งานจัดซื้อ จัดจ้าง งานลงทะเบียนพัสดุ ครุภัณฑ์ สำนักงาน งานวิธีการพัสดุ ตกลง สอบ ประกวต ราคาพัสดุ ฯลฯ	ฝึกอบรม/ศึกษาดูงาน	ตามแผนและหนังสือให้เข้าร่วมอบรมในแต่ละโอกาส
ผู้ช่วยเจ้าพนักงานธุรการ	๑. สมรรถนะหลัก ๒. สมรรถนะประจำสายงาน ๓. งานที่จำเป็นในการปฏิบัติหน้าที่ในตำแหน่ง เช่น การร่าง โต้ตอบ บันทึกรายการ ย่อเรื่อง ตรวจทานหนังสือ ฯลฯ	ฝึกอบรม/ศึกษาดูงาน	ตามแผนและหนังสือให้เข้าร่วมอบรมในแต่ละโอกาส

คนงาน(เจ้าหน้าที่ทะเบียนทรัพย์สิน)	๑. สมรรถนะหลัก ๒. งานที่จำเป็นในการปฏิบัติหน้าที่ในตำแหน่ง การจัดทำข้อมูลทะเบียนทรัพย์สิน (ผ.ท.๔) ทะเบียนคุมผู้ชำระภาษี (ผ.ท.๕) ทั้งในส่วน ของข้อมูลที่เป็นแผน แฟ้มสมุดทะเบียน และ ในส่วนของคุณสมบัติบันทึกไว้ในเครื่อง คอมพิวเตอร์ ฯลฯ	ฝึกอบรม/ ศึกษา งาน	ตามแผนและหนังสือให้ เข้าร่วมอบรมในแต่ละ โอกาส
คนงาน(เจ้าหน้าที่สำรวจข้อมูล)	๑. สมรรถนะหลัก ๒. งานที่จำเป็นในการปฏิบัติหน้าที่ในตำแหน่ง เช่น การรับ - ส่งหนังสือ งานบริการ งาน ติดต่อกับหน่วยงานอื่น มารยาทในการต้อนรับ ฯลฯ	ฝึกอบรม/ ศึกษา งาน	ตามแผนและหนังสือให้ เข้าร่วมอบรมในแต่ละ โอกาส
<b>กองช่าง</b>			
ผู้อำนวยการกองช่าง	๑. สมรรถนะหลัก ๒. สมรรถนะประจำผู้บริหาร ๓. งานที่จำเป็นในการปฏิบัติหน้าที่ในตำแหน่ง เช่น งานช่างโยธา งานด้านไฟฟ้าและแสงสว่าง สาธารณะ งานสวนสาธารณะ งานช่างก่อสร้าง งานช่างสำรวจ งานช่างรังวัด งานช่างเขียน แบบ งานช่างเทคนิคงานช่างโลหะ งานช่าง เครื่องยนต์ งานช่างเครื่องกล	ฝึกอบรม/ ศึกษา งาน	ตามแผนและหนังสือให้ เข้าร่วมอบรมในแต่ละ โอกาส
วิศวกรโยธา	๑. สมรรถนะหลัก ๒. สมรรถนะประจำผู้บริหาร ๓. งานที่จำเป็นในการปฏิบัติหน้าที่ในตำแหน่ง เช่น การออกแบบและคำนวณด้านวิศวกรรม โยธา การค้นคว้า วิเคราะห์วิจัย ทดสอบ หาข้อมูลและสถิติ ต่าง ๆ	ฝึกอบรม/ ศึกษา งาน	ตามแผนและหนังสือให้ เข้าร่วมอบรมในแต่ละ โอกาส
นายช่างโยธา	๑. สมรรถนะหลัก ๒. สมรรถนะประจำสายงาน ๓. งานที่จำเป็นในการปฏิบัติหน้าที่ในตำแหน่ง เช่น งานช่างสำรวจ งานช่างรังวัด งานช่าง เขียนแบบ และงานช่างก่อสร้าง	ฝึกอบรม/ ศึกษา งาน	ตามแผนและหนังสือให้ เข้าร่วมอบรมในแต่ละ โอกาส
เจ้าพนักงานธุรการ	๑. สมรรถนะหลัก ๒. สมรรถนะประจำสายงาน ๓. งานที่จำเป็นในการปฏิบัติหน้าที่ในตำแหน่ง เช่น การร่าง โต้ตอบ บันทึก ย่อเรื่อง ตรวจทานหนังสือ การดำเนินการเกี่ยวกับ เอกสารสิทธิ์ในทรัพย์สินของทางราชการ การ ดำเนินการเกี่ยวกับพัสดุ ครุภัณฑ์ ฯลฯ	ฝึกอบรม/ ศึกษา งาน	ตามแผนและหนังสือให้ เข้าร่วมอบรมในแต่ละ โอกาส

<b>พนักงานจ้างตามภารกิจ</b>			
ผู้ช่วยนายช่างโยธา	๑. สมรรถนะหลัก ๒. สมรรถนะประจำสายงาน ๓. งานที่จำเป็นในการปฏิบัติหน้าที่ในตำแหน่ง เช่น งานช่างสำรวจ งานช่างรังวัด งานช่างเขียนแบบ และงานช่างก่อสร้าง	ฝึกอบรม/ ศึกษาดู งาน	ตามแผนและหนังสือให้ เข้าร่วมอบรมในแต่ละ โอกาส
ผู้ช่วยนายช่างไฟฟ้า	๑. สมรรถนะหลัก ๒. สมรรถนะประจำสายงาน ๓. งานที่จำเป็นในการปฏิบัติหน้าที่ในตำแหน่ง เช่น ตรวจสอบ ทดสอบ สร้าง ซ่อม ประกอบ ตัดแปลง ติดตั้ง และบำรุงรักษา เครื่องจักร เครื่องมือ เครื่องใช้ที่เกี่ยวข้องกับไฟฟ้า ฯลฯ	ฝึกอบรม/ ศึกษาดู งาน	ตามแผนและหนังสือให้ เข้าร่วมอบรมในแต่ละ โอกาส
<b>พนักงานจ้างทั่วไป</b>			
คนงาน	๑. สมรรถนะหลัก ๒. งานที่จำเป็นในการปฏิบัติหน้าที่ในตำแหน่ง เช่น งานบำรุงรักษา ต้นไม้ สนามหญ้า งาน บำรุงรักษาเครื่องยนต์ในเบื้องต้น งาน ออกแบบและตกแต่งต้นไม้เล็กใหญ่ ฯลฯ	ฝึกอบรม/ ศึกษาดู งาน	ตามแผนและหนังสือให้ เข้าร่วมอบรมในแต่ละ โอกาส
<b>กองวิชาการและแผนงาน</b>			
ผู้อำนวยการกองวิชาการและแผนงาน	๑. สมรรถนะหลัก ๒. สมรรถนะประจำผู้บริหาร ๓. งานที่จำเป็นในการปฏิบัติหน้าที่ในตำแหน่ง เช่น งานอำนวยการ งานบริหาร งานการ คลัง งานงบประมาณ งานสวัสดิการ งานการเงิน การบัญชี การจัดเก็บ งานพัสดุ ฯลฯ	ฝึกอบรม/ ศึกษาดู งาน	ตามแผนและหนังสือให้ เข้าร่วมอบรมในแต่ละ โอกาส
นักวิเคราะห์นโยบายและแผน	๑. สมรรถนะหลัก ๒. สมรรถนะประจำสายงาน ๓. งานที่จำเป็นในการปฏิบัติหน้าที่ในตำแหน่ง เช่น งานแผน งบประมาณ ข้อบัญญัติ ฯลฯ	ฝึกอบรม/ ศึกษาดู งาน	ตามแผนและหนังสือให้ เข้าร่วมอบรมในแต่ละ โอกาส
นิติกร	๑. สมรรถนะหลัก ๒. สมรรถนะประจำสายงาน ๓. งานที่จำเป็นในการปฏิบัติหน้าที่ในตำแหน่ง เช่น การพิจารณา วินิจฉัยปัญหากฎหมาย ร่าง และพิจารณาตรวจร่างข้อบัญญัติ กฎ ระเบียบ และข้อบังคับที่เกี่ยวข้อง จัดทำ นิติกรรม รวบรวมข้อเท็จจริง และ พยานหลักฐาน ฯลฯ	ฝึกอบรม/ ศึกษาดู งาน	ตามแผนและหนังสือให้ เข้าร่วมอบรมในแต่ละ โอกาส



นักประชาสัมพันธ์	๑. สมรรถนะหลัก ๒. สมรรถนะประจำสายงาน ๓. งานที่จำเป็นในการปฏิบัติหน้าที่ในตำแหน่ง เช่น การประชาสัมพันธ์ การจัดปาฐกถา การจัดสัมมนา การจัดนิทรรศการ เพื่อเผยแพร่ข่าวสารความรู้ ฯลฯ	ฝึกอบรม/ ศึกษาดู งาน	ตามแผนและหนังสือให้ เข้าร่วมอบรมในแต่ละ โอกาส
เจ้าพนักงานธุรการ	๑. สมรรถนะหลัก ๒. สมรรถนะประจำสายงาน ๓. งานที่จำเป็นในการปฏิบัติหน้าที่ในตำแหน่ง เช่น การร่าง โต้ตอบ บันทึกรายงาน ตรวจทานหนังสือ การดำเนินการเกี่ยวกับ เอกสารสิทธิ์ในทรัพย์สินของทางราชการ การดำเนินการเกี่ยวกับพัสดุ ครุภัณฑ์ ฯลฯ	ฝึกอบรม/ ศึกษาดู งาน	ตามแผนและหนังสือให้ เข้าร่วมอบรมในแต่ละ โอกาส
<b>พนักงานจ้างตามภารกิจ</b>			
ผู้ช่วยเจ้าพนักงานธุรการ	๑. สมรรถนะหลัก ๒. สมรรถนะประจำสายงาน ๓. งานที่จำเป็นในการปฏิบัติหน้าที่ในตำแหน่ง เช่น การร่าง โต้ตอบ บันทึกรายงาน ตรวจทานหนังสือ ฯลฯ	ฝึกอบรม/ ศึกษาดู งาน	ตามแผนและหนังสือให้ เข้าร่วมอบรมในแต่ละ โอกาส
<b>กองสาธารณสุขและสิ่งแวดล้อม</b>			
ผู้อำนวยการกองสาธารณสุขและ สิ่งแวดล้อม	๑. สมรรถนะหลัก ๒. สมรรถนะประจำผู้บริหาร ๓. งานที่จำเป็นในการปฏิบัติหน้าที่ในตำแหน่ง เช่น งานบริหารงานสาธารณสุข งานอำนวยการ งานสิ่งแวดล้อม งานอนามัย งานบริการสาธารณสุข งานควบคุมโรคติดต่อ งานทรัพยากรและสิ่งแวดล้อม ฯลฯ	ฝึกอบรม/ ศึกษาดู งาน	ตามแผนและหนังสือให้ เข้าร่วมอบรมในแต่ละ โอกาส
นักวิชาการสาธารณสุข	๑. สมรรถนะหลัก ๒. สมรรถนะประจำสายงาน ๓. งานที่จำเป็นในการปฏิบัติหน้าที่ในตำแหน่ง เช่น งานบริการสาธารณสุข งานอนามัย สิ่งแวดล้อม งานรักษาพยาบาลในเบื้องต้น ฯลฯ	ฝึกอบรม/ ศึกษาดู งาน	ตามแผนและหนังสือให้ เข้าร่วมอบรมในแต่ละ โอกาส
เจ้าพนักงานธุรการ	๑. สมรรถนะหลัก ๒. สมรรถนะประจำสายงาน ๓. งานที่จำเป็นในการปฏิบัติหน้าที่ในตำแหน่ง เช่น การร่าง โต้ตอบ บันทึกรายงาน ตรวจทานหนังสือ การดำเนินการเกี่ยวกับ เอกสารสิทธิ์ในทรัพย์สินของทางราชการ การ ดำเนินการเกี่ยวกับพัสดุ ครุภัณฑ์ ฯลฯ	ฝึกอบรม/ ศึกษาดู งาน	ตามแผนและหนังสือให้ เข้าร่วมอบรมในแต่ละ โอกาส

<b>พนักงานจ้างตามภารกิจ</b>			
ผู้ช่วยเจ้าพนักงานธุรการ	๑. สมรรถนะหลัก ๒. สมรรถนะประจำสายงาน ๓. งานที่จำเป็นในการปฏิบัติหน้าที่ในตำแหน่ง เช่น การร่าง โต้ตอบ บันทึก ย่อเรื่อง ตรวจทานหนังสือ ฯลฯ	ฝึกอบรม/ ศึกษาดู งาน	ตามแผนและหนังสือให้ เข้าร่วมอบรมในแต่ละ โอกาส
พนักงานขับเครื่องจักรกลขนาดเบา	๑. สมรรถนะหลัก ๒. งานที่จำเป็นในการปฏิบัติหน้าที่ในตำแหน่ง เช่น เรียนรู้การบำรุงรักษาเครื่องยนต์ มารยาทการใช้รถใช้ถนน เครื่องหมายจราจร ฯลฯ	ฝึกอบรม/ ศึกษาดู งาน	ตามแผนและหนังสือให้ เข้าร่วมอบรมในแต่ละ โอกาส
พนักงานขับรถยนต์	๑. สมรรถนะหลัก ๒. งานที่จำเป็นในการปฏิบัติหน้าที่ในตำแหน่ง เช่น เรียนรู้การบำรุงรักษาเครื่องยนต์ มารยาทการใช้รถใช้ถนน เครื่องหมายจราจร ฯลฯ	ฝึกอบรม/ ศึกษาดู งาน	ตามแผนและหนังสือให้ เข้าร่วมอบรมในแต่ละ โอกาส
<b>พนักงานจ้างทั่วไป</b>			
คนงาน(ประจำรถขยะ)	๑. สมรรถนะหลัก ๒. งานที่จำเป็นในการปฏิบัติหน้าที่ในตำแหน่ง เช่น งานอนามัยสิ่งแวดล้อม การคัดแยก ประเภทขยะ งานบริการ ฯลฯ	ฝึกอบรม/ ศึกษาดู งาน	ตามแผนและหนังสือให้ เข้าร่วมอบรมในแต่ละ โอกาส
คนงาน	๑. สมรรถนะหลัก ๒. งานที่จำเป็นในการปฏิบัติหน้าที่ในตำแหน่ง เช่น งานบำรุงรักษา ต้นไม้ สนามหญ้า งานบำรุงรักษาเครื่องยนต์ในเบื้องต้น งานออกแบบและตกแต่งต้นไม้เล็กใหญ่ ฯลฯ	ฝึกอบรม/ ศึกษาดู งาน	ตามแผนและหนังสือให้ เข้าร่วมอบรมในแต่ละ โอกาส
<b>กองการศึกษา</b>			
ผู้อำนวยการกองการศึกษาฯ	๑. สมรรถนะหลัก ๒. สมรรถนะประจำผู้บริหาร ๓. งานที่จำเป็นในการปฏิบัติหน้าที่ในตำแหน่ง เช่น งานบริหารงานการศึกษา งานอำนวยการ งานประเมินผลการศึกษา งานศูนย์พัฒนาเด็กเล็ก งานโรงเรียน การจัดซื้อจัดจ้าง งานโครงการ งานประเพณีวัฒนธรรม งานการศาสนา ฯลฯ	ฝึกอบรม/ ศึกษาดู งาน	ตามแผนและหนังสือให้ เข้าร่วมอบรมในแต่ละ โอกาส

นักวิชาการศึกษา	๑. สมรรถนะหลัก ๒. สมรรถนะประจำสายงาน ๓. งานที่จำเป็นในการปฏิบัติหน้าที่ในตำแหน่ง เช่น งานประเมินผลการศึกษา งานศูนย์พัฒนา เด็กเล็ก งานโรงเรียน การจัดซื้อจัดจ้าง งานโครงการ งานประเพณีวัฒนธรรม งานการศาสนาฯลฯ	ฝึกอบรม/ ศึกษาดู งาน	ตามแผนและหนังสือให้ เข้าร่วมอบรมในแต่ละ โอกาส
ครู	๑. สมรรถนะหลัก ๒. สมรรถนะประจำสายงานการสอน ๓. งานที่จำเป็นในการปฏิบัติหน้าที่ในตำแหน่ง เช่น งานการสอน การดูแลเด็กปฐมวัย การเขียนโครงการ งานประเมินผลการศึกษา งานพัฒนาเด็กปฐมวัย ฯลฯ	ฝึกอบรม/ ศึกษาดู งาน	ตามแผนและหนังสือให้ เข้าร่วมอบรมในแต่ละ โอกาส
<b>พนักงานจ้างตามภารกิจ</b>			
บุคลากรสนับสนุนการสอน	๑. สมรรถนะหลัก ๒. สมรรถนะประจำสายงาน ๓. งานที่จำเป็นในการปฏิบัติหน้าที่ในตำแหน่ง เช่น การร่าง โต้ตอบ บันทึก ย่อเรื่อง ตรวจทานหนังสือ ฯลฯ	ฝึกอบรม/ ศึกษาดู งาน	ตามแผนและหนังสือให้ เข้าร่วมอบรมในแต่ละ โอกาส
<b>พนักงานจ้างทั่วไป</b>			
ผู้ดูแลเด็ก	๑. สมรรถนะหลัก ๒. งานที่จำเป็นในการปฏิบัติหน้าที่ในตำแหน่ง เช่น งานการสอน การดูแลเด็กปฐมวัย การเขียนโครงการ งานประเมินผลการศึกษา งานพัฒนาเด็กปฐมวัย ฯลฯ	ฝึกอบรม/ ศึกษาดู งาน	ตามแผนและหนังสือให้ เข้าร่วมอบรมในแต่ละ โอกาส
คนงาน	๑. สมรรถนะหลัก ๒. งานที่จำเป็นในการปฏิบัติหน้าที่ในตำแหน่ง เช่น งานบำรุงรักษา ต้นไม้ สนามหญ้า งานบำรุงรักษาเครื่องยนต์ในเบื้องต้น งานออกแบบและตกแต่งต้นไม้เล็กใหญ่ ฯลฯ	ฝึกอบรม/ ศึกษาดู งาน	ตามแผนและหนังสือให้ เข้าร่วมอบรมในแต่ละ โอกาส
ภารโรง	๑. สมรรถนะหลัก ๒. งานที่จำเป็นในการปฏิบัติหน้าที่ในตำแหน่ง เช่น การรักษาเวลาปิดเปิดสำนักงาน งานบริการ งานทำความสะอาด มารยาทใน การต้อนรับ ฯลฯ	ฝึกอบรม/ ศึกษาดู งาน	ตามแผนและหนังสือให้ เข้าร่วมอบรมในแต่ละ โอกาส

โครงการ/กิจกรรมการพัฒนาบุคลากร  
ภายใต้ยุทธศาสตร์การพัฒนาบุคลากร เทศบาลตำบลท่ามะเขือ ประจำปีงบประมาณ ๒๕๖๔ - ๒๕๖๖

ยุทธศาสตร์ที่ ๑ การพัฒนาคุณภาพชีวิตบุคลากร						
กลยุทธ์ที่ ๑ พัฒนาบุคลากรให้สอดคล้องกับสมรรถนะที่จำเป็นในการปฏิบัติงาน						
ลำดับ	กิจกรรม/โครงการ	ตัวชี้วัดโครงการ	เป้าหมาย	งบประมาณ	ระยะเวลา/ปีที	ผู้รับผิดชอบ
					๒๕๖๔	
๑	การพัฒนาทักษะและความรู้ประจำสายงานของบุคลากร	ร้อยละผู้เข้ารับการอบรม	เชิงปริมาณ - บุคลากรได้รับการพัฒนาในสายงาน ร้อยละ ๙๐ เชิงคุณภาพ - บุคลากรใช้สมรรถนะในการปฏิบัติงาน ร้อยละ ๙๐ เชิงประโยชน์ - หน่วยงานมีบุคลากรที่มีความรู้ความสามารถในการปฏิบัติงานในสายงาน ร้อยละ ๙๐	ตามที่กำหนดไว้ในเทศบัญญัติของแต่ละส่วนราชการ	X X X	ทุกส่วนราชการ
๒	การพัฒนาศักยภาพตามสมรรถนะหลักให้กับบุคลากร	ร้อยละผู้เข้ารับการอบรม	เชิงปริมาณ - บุคลากรได้รับการพัฒนาในสมรรถนะหลัก ร้อยละ ๙๐ เชิงคุณภาพ - บุคลากรใช้สมรรถนะหลักในการปฏิบัติงาน ร้อยละ ๙๐ เชิงประโยชน์ - หน่วยงานมีบุคลากรที่มีความรู้ความสามารถในการปฏิบัติงานตามสมรรถนะ ร้อยละ ๙๐	ตามที่กำหนดไว้ในเทศบัญญัติของแต่ละส่วนราชการ	X X X	ทุกส่วนราชการ

๓	ส่งบุคลากรเข้ารับการอบรมเพื่อพัฒนาทักษะในการทำงานของแต่ละสายงาน จากหน่วยงานอื่น	ร้อยละผู้เข้ารับการอบรม	เชิงปริมาณ - บุคลากรได้รับการพัฒนาทักษะในการทำงานร้อยละ ๙๐ <b>เชิงคุณภาพ</b> - บุคลากรปฏิบัติงานอย่างมีประสิทธิภาพ ร้อยละ ๙๐ <b>เชิงประโยชน์</b> - หน่วยงานมีบุคลากรที่มีความรู้ความสามารถในการปฏิบัติงานในสายงาน ร้อยละ ๙๐	ตามที่กำหนดไว้ในเทศบัญญัติของคณะส่วนราชการ	X	X	X	ทุกส่วนราชการ
๔	โครงการพัฒนาศักยภาพการทำงานของคนครูและบุคลากรทางการศึกษา	ร้อยละของผู้เข้ารับการอบรม	<b>เชิงปริมาณ</b> - บุคลากรทางการศึกษาได้รับการพัฒนาทักษะในการทำงานร้อยละ ๙๐ <b>เชิงคุณภาพ</b> - บุคลากรทางการศึกษาปฏิบัติงานอย่างมีประสิทธิภาพ ร้อยละ ๙๐ <b>เชิงประโยชน์</b> - หน่วยงานมีบุคลากรทางการศึกษาที่มีความรู้ความสามารถในการปฏิบัติงานในสายงาน ร้อยละ ๙๐	๑๐๐,๐๐๐	X	X	X	กองการศึกษา
๕	โครงการปฐมนิเทศบุคลากรใหม่	ร้อยละของพนักงานบรรจุใหม่	<b>เชิงปริมาณ</b> - บุคลากรที่บรรจุใหม่ได้รับการปฐมนิเทศ ร้อยละ ๑๐๐ <b>เชิงคุณภาพ</b> - บุคลากรที่บรรจุใหม่เข้าใจบริบทในการทำงาน ร้อยละ ๙๐ <b>เชิงประโยชน์</b> - หน่วยงานมีบุคลากรที่มีความรู้ความสามารถในการปฏิบัติงาน ร้อยละ ๙๐	-	X	X	X	สำนักปลัด

ยุทธศาสตร์ที่ ๑ การพัฒนาคุณภาพชีวิตบุคลากร							
กลยุทธ์ที่ ๒ ส่งเสริมและสนับสนุนการพัฒนาบุคลากรเพื่อรองรับความก้าวหน้าทางน้ำในสายงาน							
ลำดับ	กิจกรรม/โครงการ	ตัวชี้วัดโครงการ	เป้าหมาย	งบประมาณ	ระยะเวลา/ปีที่		ผู้รับผิดชอบ
					๒๕๖๔	๒๕๖๕	
๑	กิจกรรมให้ความรู้และส่งเสริมความก้าวหน้าให้กับบุคลากรในสายงานของตนเอง	ร้อยละผู้เข้าร่วมกิจกรรม	เชิงปริมาณ - บุคลากรเข้าร่วมกิจกรรม ร้อยละ ๙๐ เชิงคุณภาพ - บุคลากรเข้าใจเส้นทางความก้าวหน้าของตน ร้อยละ ๙๐ เชิงประโยชน์ - หน่วยงานมีบุคลากรที่มีความรู้ความสามารถเติบโตในสายงาน ร้อยละ ๙๐	ตามที่กำหนดไว้ในเทศบัญญัติของแต่ละส่วนราชการ	X	X	ทุกส่วนราชการ
๒	จัดทำฐานข้อมูลการฝึกอบรมของบุคลากร	ร้อยละผู้ได้รับการบันทึกข้อมูลการฝึกอบรม	เชิงปริมาณ - บุคลากรที่ผ่านการอบรมได้รับการบันทึกข้อมูล ร้อยละ ๑๐๐ เชิงคุณภาพ - การบันทึกข้อมูลถูกต้อง สมบูรณ์ ร้อยละ ๙๐ เชิงประโยชน์ - หน่วยงานมีฐานข้อมูลการฝึกอบรม ตรวจสอบได้ ร้อยละ ๙๐	-	X	X	สำนักปลัด

ยุทธศาสตร์ที่ ๑ การพัฒนาคุณภาพชีวิตบุคลากร							
กลยุทธ์ที่ ๓ ส่งเสริมและพัฒนาคุณภาพชีวิตบุคลากร							
ลำดับ	กิจกรรม/โครงการ	ตัวชี้วัดโครงการ	เป้าหมาย	งบประมาณ	ระยะเวลา/ปีที่ดำเนินการ		ผู้รับผิดชอบ
					๒๕๖๔	๒๕๖๕	
๑	กิจกรรมตรวจสุขภาพประจำปีของบุคลากร	ร้อยละผู้ได้รับการตรวจสุขภาพประจำปี	เชิงปริมาณ - บุคลากรได้รับการตรวจสุขภาพประจำปี ร้อยละ ๙๐ เชิงคุณภาพ - การตรวจสุขภาพของบุคลากรผ่านเกณฑ์ ร้อยละ ๙๐ เชิงประโยชน์ - หน่วยงานมีบุคลากรที่มีสุขภาพดีพร้อมปฏิบัติงาน ร้อยละ ๙๐	-	X	X	กอง สาธารณสุขและสิ่งแวดล้อม
๒	โครงการซ่อมแซมอุปกรณ์กรณีเกิดเหตุไฟไหม้	ร้อยละผู้เข้าร่วมซ้อมแผน	เชิงปริมาณ - บุคลากรเข้าร่วมการซ้อมแผนกรณีเกิดเหตุไฟไหม้ ร้อยละ ๙๐ เชิงคุณภาพ - บุคลากรมีความรู้และสามารถทำหน้าที่ของตนเองกรณีเกิดเหตุไฟไหม้ได้ ร้อยละ ๙๐ เชิงประโยชน์ - หน่วยงานมีแผนเตรียมความพร้อมกรณีเกิดเหตุไฟไหม้	๑๐,๐๐๐	X	X	งานป้องกันและบรรเทาสาธารณภัย
๓	กิจกรรม ๕ ส.	ร้อยละผู้เข้าร่วมกิจกรรม	เชิงปริมาณ - บุคลากรเข้าร่วมกิจกรรม ๕ ส. ร้อยละ ๙๐ เชิงคุณภาพ - บุคลากรมีความรู้ และเข้าใจขั้นตอน ๕ ส ร้อยละ ๙๐ เชิงประโยชน์ - หน่วยงานมีความสะอาดเป็นระเบียบเรียบร้อย เพิ่มขึ้น ร้อยละ ๙๐	-	X	X	ทุกส่วนราชการ

ยุทธศาสตร์ที่ ๒ การพัฒนาบุคลากรให้เป็นคนดี							
กลยุทธ์ที่ ๑ พัฒนาบุคลากรให้เป็นคนมีความรู้คู่ความดี							
ลำดับ	กิจกรรม/โครงการ	ตัวชี้วัดโครงการ	เป้าหมาย	งบประมาณ ต่อกิจกรรม	ระยะเวลา/ปีที่ ดำเนินการ		ผู้รับผิดชอบ
					๒๕ ๖๔	๒๕ ๖๖	
๑	โครงการฝึกอบรมคุณธรรมจริยธรรม ธรรมภิบาลในหน่วยงาน ให้กับบุคลากร	ร้อยละผู้เข้ารับการอบรม	เชิงปริมาณ - บุคลากรเข้ารับการพัฒนา ด้านคุณธรรมจริยธรรม ร้อยละ ๙๐ เชิงคุณภาพ - บุคลากรมีคุณธรรมจริยธรรม ในการปฏิบัติงาน ร้อยละ ๙๐ เชิงประโยชน์ - หน่วยงานมีบุคลากรที่มีคุณธรรมจริยธรรมในการปฏิบัติงาน ร้อยละ ๙๐	-	X X	X	งานการ เจ้าหน้าที่
๒	โครงการอบรมและศึกษาดูงานการต่อต้านการทุจริต	ร้อยละผู้ได้รับการส่งเสริม การต่อต้านการทุจริต	เชิงปริมาณ - บุคลากรได้รับการส่งเสริมด้านด้านการทุจริต ร้อยละ ๙๐ เชิงคุณภาพ - บุคลากรมีความรู้ความเข้าใจการทุจริต ร้อยละ ๙๐ เชิงประโยชน์ - หน่วยงานมีบุคลากรที่ปฏิบัติงานด้วยความซื่อสัตย์สุจริต เพิ่มขึ้นร้อยละ ๙๐	-	X	X	กองวิชาการ และ แผนงาน



๓	กิจกรรมต่อต้านการทุจริตในพื้นที่เทศบาลตำบลท่ามะเขือ	ร้อยละของผู้เข้าร่วมกิจกรรม	เชิงปริมาณ - บุคลากรเข้าร่วมกิจกรรมต่อต้านการทุจริต ร้อยละ ๙๐ เชิงคุณภาพ - บุคลากรตระหนักรู้การต่อต้านการทุจริต ร้อยละ ๙๐ เชิงประโยชน์ - หน่วยงานมีบุคลากรที่ปฏิบัติงานด้วยความซื่อสัตย์สุจริตเพิ่มขึ้นร้อยละ ๙๐	-	X	X	X	ทุกส่วนราชการ
๔	กิจกรรมแอปพลิเคชันกฎหมาย ปชช. มาตรา ๑๐๐ และ ๑๐๓ เพื่อเครื่องมือในการส่งเสริมองค์ความรู้เพื่อป้องกันผลประโยชน์ทับซ้อน	ร้อยละผู้เข้าทดสอบแอปพลิเคชันกฎหมาย ปชช. มาตรา ๑๐๐ และ ๑๐๓	เชิงปริมาณ - บุคลากรเข้าทดสอบแอปพลิเคชันกฎหมาย ปชช. ร้อยละ ๙๐ เชิงคุณภาพ - บุคลากรมีความรู้ความเข้าใจในกฎหมาย ปชช. ร้อยละ ๙๐ เชิงประโยชน์ - หน่วยงานมีบุคลากรที่ปฏิบัติงานด้วยความซื่อสัตย์สุจริตเพิ่มขึ้นร้อยละ ๙๐	-	X	X	X	กองวิชาการและแผนงาน
๕	จัดทำคู่มือผลประโยชน์ทับซ้อนและให้ความรู้เรื่องผลประโยชน์ทับซ้อนให้กับบุคลากร	ร้อยละความสำเร็จ	เชิงปริมาณ - จัดทำคู่มือผลประโยชน์ทับซ้อน จำนวน ๑ เล่ม เชิงคุณภาพ - คู่มือผลประโยชน์ทับซ้อน สมบูรณ์ อ่านเข้าใจง่าย ร้อยละ ๙๐ เชิงประโยชน์ - หน่วยงานมีคู่มือผลประโยชน์ทับซ้อนในการปฏิบัติราชการ	-	X	X	X	กองวิชาการและแผนงาน

๖	โครงการยกย่องเชิดชูเกียรติบุคลากรผู้มีคุณธรรมจริยธรรมและให้บริการประชาชนดีเด่น	ร้อยละผู้เข้าร่วมโครงการ	<b>เชิงปริมาณ</b> - บุคลากรเข้าร่วมโครงการเชิดชูเกียรติ ร้อยละ ๙๐ <b>เชิงคุณภาพ</b> - บุคลากรมีความรู้ความเข้าใจในวัตถุประสงค์ของโครงการ ร้อยละ ๙๐ <b>เชิงประโยชน์</b> - หน่วยงานมีบุคลากรที่มีคุณธรรมจริยธรรมและเป็นแบบอย่างที่ดี	-	X	X	งานการเจ้าหน้าที่
๗	จัดทำคู่มือการให้บริการและปรับปรุงศูนย์ข้อมูลข่าวสาร การเข้าถึงข้อมูลข่าวสารของประชาชน ต่อเทศบาลตำบลท่ามะเขือ	จำนวนเล่ม	<b>เชิงปริมาณ</b> - จัดทำคู่มือผลการให้บริการ จำนวน ๑ เล่ม <b>เชิงคุณภาพ</b> - คู่มือผลการให้บริการ สมบูรณ์ อ่านเข้าใจง่าย ร้อยละ ๙๐ <b>เชิงประโยชน์</b> - หน่วยงานมีคู่มือการให้บริการในกรปฏิบัติราชการ	-	X	X	กองวิชาการและแผนงาน

ยุทธศาสตร์ที่ ๒ การพัฒนาบุคลากรให้เป็นคนดี							
กลยุทธ์ที่ ๒ ส่งเสริมให้บุคลากรมีคุณธรรมจริยธรรมในการปฏิบัติงาน							
ลำดับ	กิจกรรม/โครงการ	ตัวชี้วัดโครงการ	เป้าหมาย	งบประมาณ	ระยะเวลา/ปีที่ดำเนินการ		ผู้รับผิดชอบ
					๒๕๖๔	๒๕๖๕	
๑	จัดทำประกาศเจตจำนงต่อต้านการทุจริตของเทศบาลตำบลท่ามะเขือ	ร้อยละความสำเร็จ	เชิงปริมาณ - จัดทำประกาศเจตจำนงต่อต้านการทุจริต เชิงคุณภาพ - บุคลากรมีความรู้ความเข้าใจเรื่องการต่อต้านการทุจริต ร้อยละ ๙๐ เชิงประโยชน์ - หน่วยงานมีประกาศ เจตจำนงต่อต้านการทุจริต	-	X	X	กองวิชาการ และ แผนงาน
๒	กิจกรรมมาตรการสร้างความโปร่งใสในการปฏิบัติงาน ของบุคลากร	ร้อยละความพึงพอใจ	เชิงปริมาณ - จำนวนหนังสือที่ประชาชนหรือหน่วยงานตรวจสอบตรวจสอบได้ เชิงคุณภาพ - ความพึงพอใจในการทำงานของหน่วยงานจากประชาชน เชิงประโยชน์ - หน่วยงานบริหารงานด้วยความโปร่งใส ตรวจสอบได้	-	X	X	ทุกส่วน ราชการ

๓	โครงการเผยแพร่ข้อมูลด้านการจัดซื้อ-จัดจ้าง	ร้อยละความพึงพอใจ	เชิงปริมาณ - ร้อยละของจำนวนโครงการที่เปิดเผยข้อมูลการจัดซื้อจัดจ้าง เชิงคุณภาพ - ความพึงพอใจในการทำงานของหน่วยงานจากประชาชน เชิงประโยชน์ - หน่วยงานบริหารงานด้วยความโปร่งใส ตรวจสอบได้	-	X	X	X	กองคลัง งานพัสดุ
๔	มาตรการยกระดับการคุณภาพการให้บริการประชาชน	ร้อยละความพึงพอใจ	เชิงปริมาณ - จำนวนครั้งในการให้บริการกับประชาชน เชิงคุณภาพ - ความพึงพอใจในการทำงานของหน่วยงานจากประชาชน เชิงประโยชน์ - ประชาชนได้รับความสะดวกในการมารับบริการ	-	X	X	X	กองวิชาการ และ แผนงาน
๕	การพัฒนาพนักงานเทศบาลที่อยู่ระหว่างทดลองปฏิบัติราชการ	ร้อยละผู้เข้ารับการพัฒนา	เชิงปริมาณ - บุคลากรที่บรรจุใหม่ได้รับการพัฒนา ร้อยละ ๑๐๐ เชิงคุณภาพ - บุคลากรที่บรรจุใหม่เข้าใจบริบทในการทำงาน ร้อยละ ๙๐ เชิงประโยชน์ - หน่วยงานมีบุคลากรที่มีความรู้ความสามารถในการปฏิบัติงานและเป็นเจ้าหน้าที่รัฐที่ดี	-	X	X	X	งานการ เจ้าหน้าที่
๖	จัดส่งบุคลากรเข้ารับการอบรมด้านวินัยและรักษาวินัยในการทำงาน	ร้อยละของบุคลากร	เชิงปริมาณ - บุคลากรเข้ารับการอบรม ร้อยละ ๖๐ เชิงคุณภาพ - บุคลากรผ่านการอบรมมีความรู้ ร้อยละ ๘๐ เชิงประโยชน์ - หน่วยงานมีบุคลากรที่ดีในการปฏิบัติงาน	ตามที่กำหนดไว้ในเทศบัญญัติของแต่ละส่วนราชการ	X	X	X	ทุกส่วน ราชการ

ยุทธศาสตร์ที่ ๓ การพัฒนาบุคลากรทุกระดับเป็นผู้รับการเปลี่ยนแปลง							
กลยุทธ์ที่ ๑ พัฒนาบุคลากรทุกระดับ ให้ยอมรับการเปลี่ยนแปลงที่เกิดขึ้นในองค์กร ในอนาคต							
ลำดับ	กิจกรรม/โครงการ	ตัวชี้วัดโครงการ	เป้าหมาย	งบประมาณ	ระยะเวลา/ปีที่		
					๒๕๖๔	๒๕๖๕	๒๕๖๖
๑	ส่งบุคลากรเข้าร่วมโครงการที่เกี่ยวข้องกับภาวะการเป็นผู้ผู้นำ	ร้อยละผู้เข้ารับการอบรม	เชิงปริมาณ - พนักงานเทศบาลได้รับการพัฒนาภาวะการเป็นผู้ผู้นำ ร้อยละ ๙๐ เชิงคุณภาพ - พนักงานเทศบาลสามารถปฏิบัติหน้าที่ด้วยความเป็นผู้ผู้นำ ร้อยละ ๙๐ เชิงประโยชน์ - หน่วยงานมีบุคลากรที่มีภาวะการเป็นผู้ผู้นำและบังคับบัญชาได้อย่างมีประสิทธิภาพ	X	X	X	ผู้รับผิดชอบ ทุกส่วน ราชการ
๒	ส่งบุคลากรเข้ารับการอบรมในโครงการพัฒนาศักยภาพการบริหารงาน	ร้อยละผู้เข้ารับการอบรม	เชิงปริมาณ - ปลัด หัวหน้าส่วนราชการ ได้รับการพัฒนาศักยภาพในการบริหารงาน ร้อยละ ๙๐ เชิงคุณภาพ - ปลัด หัวหน้าส่วนราชการสามารถปฏิบัติหน้าที่อย่างมีประสิทธิภาพ ร้อยละ ๙๐ - หน่วยงานมีสายงานผู้บริหารที่มีภาวะการเป็นผู้ผู้นำและบังคับบัญชาได้อย่างมีประสิทธิภาพ	X	X	X	ทุกส่วน ราชการ

ยุทธศาสตร์ที่ ๓ การพัฒนาบุคลากรทุกระดับเป็นผู้มีการเปลี่ยนแปลง							
กลยุทธ์ที่ ๒ ส่งเสริมและพัฒนาให้บุคลากรร่วมมือกับเครือข่าย หน่วยงานรัฐ เอกชน และภาพประชาชน							
ลำดับ	กิจกรรม/โครงการ	ตัวชี้วัดโครงการ	เป้าหมาย	งบประมาณ	ระยะเวลา/ปีที่ดำเนินการ		ผู้รับผิดชอบ
					๒๕๖๔	๒๕๖๕	
๑	โครงการปลูกต้นไม้เพื่อเพิ่มพื้นที่สีเขียวลดภาวะโลกร้อนในเขตพื้นที่ตำบลท่ามะเขือ	ร้อยละผู้เข้าร่วมโครงการ	เชิงปริมาณ - บุคลากรเข้าร่วมโครงการ ร้อยละ ๙๐ เชิงคุณภาพ - บุคลากรเข้าใจวัตถุประสงค์ของโครงการ ร้อยละ ๙๐ เชิงประโยชน์ - หน่วยงานมีพื้นที่สีเขียวและสภาพแวดล้อมน่าอยู่	-	X	X	ทุกส่วนราชการร่วมกัน
๒	โครงการสร้างภูมิคุ้มกันทางสังคมให้เด็กและเยาวชนเทศบาลตำบลท่ามะเขือ “เด็กไทยโตไปไม่โกง”	ร้อยละผู้เข้าร่วมโครงการ	เชิงปริมาณ - เด็กและเยาวชนเข้าร่วมโครงการ ร้อยละ ๙๐ เชิงคุณภาพ - เด็กและเยาวชนมีความพึงพอใจในโครงการ ร้อยละ ๙๐ เชิงประโยชน์ - ตำบลพระเพลิง มีเด็กและเยาวชนที่มีคุณภาพ	๕๐,๐๐๐	X	X	กองการศึกษา
๓	โครงการวันเทศบาล	ร้อยละของส่วนราชการไปจัดกิจกรรม	เชิงปริมาณ - ส่วนราชการสังกัด ทต.ท่ามะเขือร่วมจัดกิจกรรม ร้อยละ ๙๐ เชิงคุณภาพ - กิจกรรมมีความเรียบร้อยและสมบูรณ์ ร้อยละ ๙๐ เชิงประโยชน์ - ประชาชนได้รับความสะดวกในการติดต่อราชการ	๕๐,๐๐๐	X	X	ทุกส่วนราชการ

ยุทธศาสตร์ที่ ๔ การสร้างวัฒนธรรมในองค์กรให้มีการแลกเปลี่ยนเรียนรู้และร่วมกันพัฒนา							
กลยุทธ์ที่ ๑ ส่งเสริมให้บุคลากรยอมรับในผลงานของคนอื่นและปรับปรุงแก้ไขในผลงานของตน							
ลำดับ	กิจกรรม/โครงการ	ตัวชี้วัดโครงการ	เป้าหมาย	งบประมาณ	ระยะเวลา/ปีที่		ผู้รับผิดชอบ
					๒๕๖๔	๒๕๖๕	
๑	กิจกรรมทัศนศึกษาสร้างระบบพี่เลี้ยงในองค์กร ทุกงานใน ทต.ท่ามะเขือ	ร้อยละของผู้มาติดต่อราชการงานการเจ้าหน้าที่	เชิงปริมาณ - บุคลากร มาติดต่อราชการงานการเจ้าหน้าที่ร้อยละ ๙๐ เชิงคุณภาพ - ผู้มาติดต่อราชการงานการเจ้าหน้าที่มีความพึงพอใจร้อยละ ๙๐ เชิงประโยชน์ - หน่วยงานมีงานการเจ้าหน้าที่ที่มีประสิทธิภาพ	-	X	X	ทุกส่วนราชการ
๒	จัดกิจกรรมการสร้างส่วนราชการเป็นองค์กรเรียนรู้ เช่น จัดทำคู่มือการปฏิบัติราชการ แผ่นพับ คู่มือการทำงาน กฎระเบียบการปฏิบัติราชการในสายงานของตนเพื่อเผยแพร่ให้กับบุคลากรในสังกัด	ร้อยละบุคลากรในสำนักงาน (เฉพาะพนักงานเทศบาล)	เชิงปริมาณ - บุคลากรจัดทำคู่มือปฏิบัติราชการ ร้อยละ ๕๐ เชิงคุณภาพ - คู่มือผลการปฏิบัติราชการ สมบูรณ์ อ่านเข้าใจง่าย ร้อยละ ๙๐ เชิงประโยชน์ - หน่วยงานมีคู่มือในการปฏิบัติราชการ	-	X	X	ทุกส่วนราชการ

ยุทธศาสตร์ที่ ๔ การสร้างวัฒนธรรมในองค์กรให้มีการแลกเปลี่ยนเรียนรู้และร่วมกันพัฒนา							
กลยุทธ์ที่ ๒ ส่งเสริมกระบวนการจัดการเรียนรู้ร่วมกันภายในองค์กร เพื่อเป็นเครื่องมือในการพัฒนาศักยภาพและความสามารถในการปฏิบัติงาน							
ลำดับ	กิจกรรม/โครงการ	ตัวชี้วัดโครงการ	เป้าหมาย	งบประมาณ	ระยะเวลา/ปีที่		ผู้รับผิดชอบ
					๒๕๖๔	๒๕๖๕	
๑	ประชุมประจำเดือน และนำเสนอผลการปฏิบัติงานประจำเดือนของส่วนราชการ	ร้อยละของการเข้าร่วมประชุมประจำเดือน	เชิงปริมาณ - บุคลากรเข้าร่วมประชุมประจำเดือนร้อยละ ๙๐ เชิงคุณภาพ - ส่วนราชการ จัดทำกรรณำเสนอผลงานประจำเดือนร้อยละ ๙๐ เชิงประโยชน์ - หน่วยงานรู้การเคลื่อนไหวและการดำเนินงานของแต่ละส่วนราชการอย่างต่อเนื่อง	-	X	X	ทุกส่วนราชการ
๒	โครงการจัดการความรู้ในองค์กร (knowledge Management /KM)	ร้อยละความถี่	เชิงปริมาณ - บุคลากรเข้าร่วมโครงการ การจัดการความรู้ (KM) ของหน่วยงาน ร้อยละ ๙๐ เชิงคุณภาพ - บุคลากรมีความรู้เข้าใจวัตถุประสงค์ของโครงการ ร้อยละ ๙๐ เชิงประโยชน์ - หน่วยงานได้จัดการเรียนรู้ร่วมกันและแลกเปลี่ยนเรียนรู้งานร่วมกัน	๑๐๐,๐๐๐	X	X	ทุกส่วนราชการ



๓	โครงการเสริมการทำงานเป็นทีม	ร้อยละความสำเร็จ	เชิงปริมาณ - บุคลากรเข้าร่วมโครงการการทำงานเป็นทีม ร้อยละ ๙๐ เชิงคุณภาพ - บุคลากรมีความพึงพอใจในกิจกรรม ร้อยละ ๙๐ เชิงประโยชน์ - หน่วยงานมีทีมงานที่มีคุณภาพพร้อมขับเคลื่อนงานขององค์กรได้อย่างมีประสิทธิภาพ	-	X	X	X	งานการ เจ้าหน้าที่
๔	กิจกรรมเสริมสร้างความสัมพันธ์ในอันดีให้กับบุคลากร (กิจกรรมย่อยตามสถานการณ์ ปีละไม่น้อยกว่า ๕ กิจกรรม)	ไม่น้อยกว่าร้อยละ ๙๐ ของเป้าหมาย	เชิงปริมาณ - ดำเนินกิจกรรม ไม่น้อยกว่า ร้อยละ ๙๐ ของเป้าหมาย เชิงคุณภาพ - บุคลากรมีความพึงพอใจในกิจกรรม ร้อยละ ๙๐ เชิงประโยชน์ - หน่วยงานมีทีมงานที่มีคุณภาพพร้อมขับเคลื่อนงานขององค์กรได้อย่างมีประสิทธิภาพ	-	X	X	X	ทุกส่วน ราชการ
๕	โครงการสำรวจความพึงพอใจและแรงจูงใจบุคลากร	ร้อยละบุคลากร	เชิงปริมาณ - บุคลากรตอบแบบสอบถามร้อยละ ร้อยละ ๙๐ เชิงคุณภาพ - บุคลากรมีความพึงพอใจในการทำงาน ร้อยละ ๙๐ เชิงประโยชน์ - หน่วยงานรับทราบปัญหาและความต้องการในเบื้องต้นของบุคลากร	-	X	X	X	งานการ เจ้าหน้าที่

## การติดตามและประเมินผล

### ๑. องค์กรติดตามและประเมินผลแผนพัฒนาพนักงานเทศบาล

ให้มีคณะกรรมการติดตามและประเมินผลแผนพัฒนาพนักงานเทศบาลของเทศบาลตำบลท่ามะเขือ ประกอบด้วย

๑. นายกเทศมนตรี	ประธานกรรมการ
๒. ปลัดเทศบาล	กรรมการ
๓. ผอ.กองช่าง	กรรมการ
๔. ผอ.กองวิชาการและแผนงาน	กรรมการ
๕. ผอ.กองคลัง	กรรมการ
๖. ผอ.กองการศึกษา	กรรมการ
๗. ผอ.กองสาธารณสุขและสิ่งแวดล้อม	กรรมการ
๘. หัวหน้าสำนักปลัด	กรรมการ/เลขานุการ
๙. นักทรัพยากรบุคคล	ผู้ช่วยเลขานุการ

ให้คณะกรรมการ มีหน้าที่ในการติดตามและประเมินผลแผนพัฒนาพนักงานเทศบาลของเทศบาลตำบลท่ามะเขือ กำหนดวิธีการติดตามประเมินผล ตลอดจนการดำเนินการอื่น ๆ ที่เกี่ยวข้อง อย่างน้อยปีละ ๑ ครั้ง แล้วเสนอผลการติดตามประเมินผลต่อนายกเทศมนตรีตำบลท่ามะเขือทราบ

### ๒. การติดตามและประเมินผลการพัฒนาบุคลากรเทศบาล

การดำเนินการตรวจสอบติดตามและประเมินผล คณะกรรมการพัฒนาบุคลากรของเทศบาลตำบลท่ามะเขือ ได้ปฏิบัติตามประกาศคณะกรรมการพนักงานเทศบาลจังหวัดกำแพงเพชร เรื่อง หลักเกณฑ์และเงื่อนไขเกี่ยวกับการบริหารงานบุคคลของเทศบาล ลงวันที่ ๒๐ พฤศจิกายน ๒๕๔๕ โดยได้กำหนดระบบการตรวจสอบติดตามและประเมินผลการพัฒนาบุคลากรของเทศบาล ดังนี้

๑. ผู้บังคับบัญชา หมั่นติดตามการพัฒนาอย่างใกล้ชิด และให้มีการรายงานผลการพัฒนา พร้อมทั้งเผยแพร่ความรู้ให้บุคลากรในเทศบาลทราบ

๒. ติดตามและประเมินผล โดยคณะกรรมการตรวจรับรองมาตรฐานการปฏิบัติราชการขององค์กรปกครองส่วนท้องถิ่นจังหวัดกำแพงเพชร

#### การประเมินผลการฝึกอบรม

การฝึกอบรมทุกครั้งจะต้องมีการประเมินผล เพื่อนำข้อมูลที่ได้รับมาทำการปรับปรุงหลักสูตรการฝึกอบรมให้มีประสิทธิภาพ ประกอบด้วยวิธีการต่างๆ ดังนี้

๑. การให้มีการประเมินผลการฝึกอบรมในกรณีเทศบาลจัดฝึกอบรมเองทุกครั้ง

๒. การให้มีการบันทึกผลการฝึกอบรมทุกครั้งและนำข้อมูลไปใช้พิจารณาในการปรับตำแหน่งหรือการปรับเกี่ยตำแหน่งของบุคลากรของเทศบาล

๓. ให้มีการรายงานและบันทึกผลที่ได้ในกรณีที่ได้มีการส่งบุคลากรไปฝึกอบรมภายนอกองค์กร

๑. กำหนดให้ผู้เข้ารับการพัฒนา ต้องรายงานผลการเข้ารับการพัฒนาตามแบบที่กำหนด ภายใน ๑๕ วัน นับแต่วันกลับจากการอบรม/สัมมนา/ฝึกปฏิบัติ เพื่อเสนอต่อผู้บังคับบัญชาตามลำดับชั้นจนถึงนายกเทศมนตรี

๒. แต่งตั้งคณะกรรมการติดตามประเมินผล เพื่อทำหน้าที่ติดตามประเมินผลการปฏิบัติงานทุกระยะ ๓ เดือน โดยพิจารณาเปรียบเทียบผลการปฏิบัติงานก่อนและหลังการพัฒนาตามข้อ ๑

๓. นำผลการติดตามประเมินผลของคณะกรรมการ ใช้เป็นข้อมูลประกอบการกำหนดหลักสูตรวิธีการพัฒนาตามความเหมาะสมและความต้องการของบุคลากรในหน่วยงาน

# ภาคผนวก

รายงานการประชุมคณะกรรมการจัดทำแผนพัฒนาพนักงานเทศบาล  
ครั้งที่ ๑/๒๕๖๓

วันที่ ๒๗ สิงหาคม พ.ศ. ๒๕๖๓ เวลา ๑๓.๐๐ น.

ณ ห้องประชุมเทศบาลตำบลท่ามะเขือ

ผู้มาประชุม

ลำดับที่	ชื่อ-สกุล	ตำแหน่ง	หมายเหตุ
๑	นายมานพ ปัทมาลัย	นายกเทศมนตรีตำบลท่ามะเขือ	ประธานกรรมการ
๒	นางชยาภรณ์ เที้ยวพันธ์	ปลัดเทศบาลตำบลท่ามะเขือ	กรรมการ
๓	นางสาวเมทินี ปัทมาลัย	หัวหน้าสำนักปลัด	กรรมการ
๔	นายวรุตม์ นิโครธ	ผู้อำนวยการกองช่าง	กรรมการ
๕	นางสาวมณี ต่วนเดิน	ผู้อำนวยการกองวิชาการและแผนงาน	กรรมการ
๖	นางสาวปรีชารัตน์ เมฆฉาย	ผู้อำนวยการกองการศึกษา	กรรมการ/เลขานุการ
๗	นางสาวสุพรรณิ สมบูรณ์	นักทรัพยากรบุคคลชำนาญการ	ผู้ช่วยเลขานุการ

เริ่มประชุมเวลา ๑๓.๐๐ น.

ระเบียบวาระที่ ๑. เรื่องที่ประธานแจ้งให้ที่ประชุมทราบ

คำสั่งเทศบาลตำบลท่ามะเขือ ที่ ๑๑๙/๒๕๖๓ ลงวันที่ ๒๕ สิงหาคม ๒๕๖๓ แต่งตั้ง  
แต่งตั้งคณะกรรมการจัดทำแผนพัฒนาพนักงานเทศบาล โดยสัดส่วนของคณะกรรมการและหน้าที่ มีดังนี้ครับ

๑. แต่งตั้งคณะกรรมการจัดทำแผนพัฒนาพนักงานเทศบาล ประจำปีงบประมาณ  
๒๕๖๔-๒๕๖๖ ดังนี้

- |     |                                       |                        |
|-----|---------------------------------------|------------------------|
| ๑.๑ | นายกเทศมนตรี                          | ประธานคณะกรรมการ       |
| ๑.๒ | ปลัดเทศบาล                            | คณะกรรมการ             |
| ๑.๓ | ผู้อำนวยการกองคลัง                    | คณะกรรมการ             |
| ๑.๔ | ผู้อำนวยการกองสาธารณสุขและสิ่งแวดล้อม | คณะกรรมการ             |
| ๑.๕ | ผู้อำนวยการกองช่าง                    | คณะกรรมการ             |
| ๑.๖ | ผู้อำนวยการกองวิชาการและแผนงาน        | คณะกรรมการ             |
| ๑.๗ | ผู้อำนวยการกองการศึกษา                | คณะกรรมการ             |
| ๑.๘ | หัวหน้าสำนักปลัด                      | คณะกรรมการและเลขานุการ |

๒. คณะกรรมการมีหน้าที่ วิเคราะห์และกำหนดยุทธศาสตร์การพัฒนา ตามแผนแม่บท  
การพัฒนาพนักงานเทศบาล รวมถึง เสนอแนะ แก้ไข ปรับปรุง แผนพัฒนาพนักงานเทศบาลรายปี รวมถึงจัดทำ  
แผนพัฒนาพนักงานเทศบาล ๓ ปี ประจำปีงบประมาณ ๒๕๖๔ -๒๕๖๖ ให้สอดคล้องตามแผนอัตรากำลัง ๓ ปี  
โดยร่วมพิจารณาอย่างน้อยครอบคลุมหัวข้อดังนี้

๒.๑ กำหนดเป้าหมายในการพัฒนา ครอบคลุมพนักงานเทศบาลตามแผนอัตรากำลัง ๓ ปี

๒.๒ กำหนดหลักสูตรการพัฒนา สำหรับพนักงานเทศบาลแต่ละประเภท ระดับ ตำแหน่ง  
โดยต้องได้รับการพัฒนาอย่างน้อยในหลักสูตรหนึ่งหรือหลายหลักสูตร เช่น หลักสูตรความรู้พื้นฐานในการปฏิบัติ  
ราชการ หลักสูตรการพัฒนาเกี่ยวกับงานในหน้าที่รับผิดชอบ หลักสูตรความรู้และทักษะเฉพาะของงานในแต่ละ  
ตำแหน่ง หลักสูตรด้านการบริหาร หรือ หลักสูตรด้านคุณธรรมและจริยธรรม

๒.๓ กำหนดวิธีการพัฒนา โดยเลือกใช้วิธีใดวิธีหนึ่งให้เหมาะสม ตามความจำเป็น กับผู้เข้ารับการพัฒนา ระยะเวลาการพัฒนา และหลักสูตรการพัฒนาแต่ละหลักสูตร เช่น การปฐมนิเทศการฝึกอบรม การศึกษา หรือดูงานการประชุมเชิงปฏิบัติการ หรือการสัมมนาการสอนงาน การให้คำปรึกษาหรือวิธีการ อื่นที่เหมาะสม

๒.๔ กำหนดงบประมาณรวมถึงจัดสรรงบประมาณสำหรับการพัฒนาพนักงานเทศบาล ตามแผนแม่บทการพัฒนาพนักงานเทศบาลอย่างชัดเจน แน่นนอน เพื่อให้การพัฒนาเป็นไปอย่างมีประสิทธิภาพ

๒.๕ ติดตามประเมินผลและตรวจสอบ ผลการพัฒนาพนักงานเทศบาล เพื่อให้ทราบถึงความสำเร็จของการพัฒนา ความรู้ความสามารถในการปฏิบัติงาน และผลการปฏิบัติงานของผู้เข้ารับการพัฒนา

ระเบียบวาระที่ ๒ รับรองรายงานการประชุมครั้งที่ผ่านมา - ไม่มี -

ระเบียบวาระที่ ๓ เรื่องสืบเนื่องจากการประชุมครั้งที่ผ่านมา - ไม่มี -

ระเบียบวาระที่ ๔ เรื่องเสนอเพื่อพิจารณา

ประธาน

- การจัดทำแผนพัฒนาพนักงานเทศบาล ในหน่วยงานราชการ เป็นส่วนหนึ่งที่จะกำหนด ทิศทางการพัฒนาบุคลากรในสังกัดให้มีความรู้ความเข้าใจ ในสายงานของตนเองเพื่อ เพิ่มพูน ประสิทธิภาพ ที่มีอยู่ให้มียิ่งขึ้นกว่าเดิม และสร้างความชำนาญในการปฏิบัติ หน้าที่ราชการ ดังนั้น ในวันนี้ เพื่อเป็นการกำหนดทิศทางการพัฒนาพนักงานเทศบาล ของเทศบาลตำบลท่ามะเขือ ให้มีความชัดเจน จึงได้เชิญคณะกรรมการที่ได้รับการแต่งตั้ง เป็นคณะกรรมการ ซึ่งได้แก่ ปลัดเทศบาล และหัวหน้าส่วนราชการ มาร่วมพิจารณาใน การวางแผนและยุทธศาสตร์การพัฒนากันในวันนี้ สำหรับการกำหนดทิศทางการพัฒนา ขอให้แต่ละท่านได้เสนอแนวทางการพัฒนา ครับ

ปลัดเทศบาล

- การพัฒนาบุคลากรเพื่อให้มีความรู้ความสามารถเฉพาะตำแหน่ง และมีความชำนาญ ในการปฏิบัติหน้าที่ ดิฉันเห็นควรให้ จัดทำแผนการฝึกอบรม ทุกสายงาน ในแผนพัฒนา พนักงานเทศบาล ส่วนงบประมาณ นั้น เราจะใช้งบประมาณที่แต่ละโครงการกำหนดเป็น ค่าใช้จ่ายในการฝึกอบรม

หัวหน้าสำนักปลัด

- ในส่วนของสำนักปลัด แม้สัดส่วนการแต่งตั้งคณะกรรมการ จะไม่เหมือนแผนอัตรากำลัง ๓ ปี ที่มีนักทรัพยากรบุคคล เป็นเลขานุการ แต่แผนพัฒนาพนักงานเทศบาล เป็น หัวหน้าสำนักปลัด เป็นกรรมการและเลขานุการ ดังนั้นในวันนี้ จึงได้เชิญนักทรัพยากร บุคคล เข้าเป็นผู้ร่วมประชุม ด้วยค่ะ เพราะรับผิดชอบงานบุคคลโดยหน้าที่อยู่แล้ว และมีความรู้ความสามารถที่จะตอบคำถามและเสนอแนะในเรื่องดังกล่าวได้ เป็นอย่างดี ประกอบกับ ร่างแผนพัฒนาพนักงานเทศบาล ประจำปีงบประมาณ ๒๕๖๔ - ๒๕๖๖ ดิฉันได้ให้ นักทรัพยากรบุคคลตรวจทาน ในเบื้องต้นเพื่อความครอบคลุมด้วยแล้วค่ะ ส่วนแผนพัฒนาพนักงานเทศบาล ได้แนบมาพร้อมกับวาระแล้ว ให้ทุกท่าน พิจารณา พร้อม ๆ กัน ค่ะ ตามข้อดังนี้เลย ค่ะ

๑. หลักการและเหตุผล
๒. ความหมายของการพัฒนาบุคลากร
๓. วัตถุประสงค์ในการจัดทำแผนพัฒนาพนักงานเทศบาล
๔. เป้าหมายในการพัฒนา
๕. ขอบเขตและแนวทางในการจัดทำแผนการพัฒนาพนักงานเทศบาล
๖. ขั้นตอนการจัดทำแผนพัฒนาพนักงานเทศบาล
๗. ยุทธศาสตร์การพัฒนาเทศบาล
๘. ปัญหาและแนวทางการพัฒนาพนักงานเทศบาล
๙. การจัดทำแผนพัฒนาพนักงานเทศบาลรายบุคคล
๑๐. โครงการและกิจกรรมการพัฒนาพนักงานเทศบาล

แผนพัฒนาพนักงานเทศบาล ของเทศบาลตำบลท่ามะเขือ ได้กำหนดแผนงานและโครงการ ตามยุทธศาสตร์ ๔ ยุทธศาสตร์ ๙ กลยุทธ์ ดังนี้ค่ะ

#### **พันธกิจเทศบาลตำบลท่ามะเขือ**

๑. พัฒนาเทศบาลตำบลท่ามะเขือให้เป็นองค์กรที่มีสมรรถนะสูง
๒. ส่งเสริมการจัดทำแผนพัฒนาท้องถิ่นให้สอดคล้องกับแผนยุทธศาสตร์ระดับระดับจังหวัด และกรมส่งเสริมการปกครองส่วนท้องถิ่นตอบสนองความต้องการของประชาชนภายใต้กระบวนการมีส่วนร่วมจากภาคีเครือข่าย
๓. บริหารงานบุคคลและเพิ่มขีดความสามารถของบุคลากรท้องถิ่นให้ทำงานอย่างมืออาชีพ
๔. ส่งเสริมและพัฒนาระบบบริหารจัดการของเทศบาลตำบลท่ามะเขือให้สามารถส่งมอบบริการสาธารณะให้ประชาชนได้อย่างมีมาตรฐาน

#### **ยุทธศาสตร์การพัฒนาของเทศบาลตำบลท่ามะเขือ**

##### **ยุทธศาสตร์ที่ ๑ ด้านมาตรฐานการคมนาคม**

เสริมสร้างการพัฒนามาตรฐานโครงสร้างระบบการคมนาคมให้ครอบคลุม

##### **ยุทธศาสตร์ที่ ๒ ด้านประชาชนมีคุณภาพ**

ส่งเสริมและพัฒนาคุณภาพชีวิต ความปลอดภัยให้คนประชาชนให้ยั่งยืน

##### **ยุทธศาสตร์ที่ ๓ ด้านเกษตรกรรมยั่งยืน**

ปรับปรุงปัจจัยและกระบวนการผลิตสินค้าเกษตรปลอดภัยให้ได้มาตรฐานสากล

##### **ยุทธศาสตร์ที่ ๔ ด้านการบริหารจัดการโปร่งใส**

พัฒนาระบบการบริหารจัดการโปร่งใส ตามหลักธรรมาภิบาล

หลักสูตร ที่บุคลากรในสังกัด ต้องได้รับการพัฒนาความรู้ ความสามารถใน หลักสูตรใด หลักสูตร หนึ่ง หรือหลายหลักสูตรอย่างน้อย ปีละ ๑ ครั้งหรือตามที่ผู้บริหารท้องถิ่น เห็นสมควร อาจประกอบด้วย

- (๑) หลักสูตรความรู้พื้นฐานในการปฏิบัติราชการ
- (๒) หลักสูตรการพัฒนาเกี่ยวกับงานในหน้าที่รับผิดชอบ
- (๓) หลักสูตรความรู้ และทักษะเฉพาะของงานในแต่ละตำแหน่ง
- (๔) หลักสูตรด้านการบริหาร
- (๕) หลักสูตรด้านคุณธรรมและจริยธรรม

พิจารณาหาวิธีการพัฒนาบุคลากร วิธีใดวิธีหนึ่งหรือหลายวิธีก็ได้ ตามความจำเป็น และความเหมาะสม อาจประกอบด้วย

- (๑) การปฐมนิเทศ
- (๒) การฝึกอบรม
- (๓) การศึกษาหรือดูงาน
- (๔) การประชุมเชิงปฏิบัติการ หรือการสัมมนา
- (๕) การสอนงาน การให้คำปรึกษาหรือวิธีการอื่นที่เหมาะสม

พิจารณาจัดสรรงบประมาณในการดำเนินการพัฒนา ในแต่ละหลักสูตร หรือแต่ละวิธีการสำหรับการพัฒนาพนักงานเทศบาลตามแผนการพัฒนาพนักงานเทศบาล ให้ครอบคลุมโดยคำนึงถึงความประหยัดคุ้มค่า เพื่อให้การพัฒนาบุคลากรเป็นไปอย่างมีประสิทธิภาพและประสิทธิผล ซึ่งจะให้คณะกรรมการได้พิจารณาในลำดับต่อไป

สำหรับการพิจารณากำหนดแนวทางการพัฒนาให้ครอบคลุมสมรรถนะหลักที่จำเป็นต่อการปฏิบัติราชการ ให้กับบุคลากรในสังกัด เป็นไปตามมาตรฐานกำหนดตำแหน่งของและตำแหน่งและแบบประเมินผลการปฏิบัติงาน ที่ทุกตำแหน่งจำเป็นต้องมีเหมือนกันทุกตำแหน่ง คือ

- (๑) การมุ่งผลสัมฤทธิ์
- (๒) การยึดมั่นในความถูกต้องชอบธรรมและจรรยาบรรณ
- (๓) ความเข้าใจในองค์กรและระบบงาน
- (๔) การบริการเป็นเลิศ
- (๕) การทำงานเป็นทีม



**โครงการ/กิจกรรมการพัฒนาบุคลากร**  
**ภายใต้ยุทธศาสตร์การพัฒนาบุคลากร เทศบาลตำบลท่ามะเขือ ประจำปีงบประมาณ ๒๕๖๔ - ๒๕๖๖**

ยุทธศาสตร์ที่ ๑ การพัฒนาคุณภาพชีวิตบุคลากร		กลยุทธ์ที่ ๑ พัฒนาศักยภาพให้สอดคล้องกับสมรรถนะที่จำเป็นในการปฏิบัติงาน		เป้าหมาย	งบประมาณ	ระยะเวลา/ปีที่			ผู้รับผิดชอบ
ลำดับ	กิจกรรม/โครงการ	ตัวชี้วัดโครงการ	เป้าหมาย			๒๕	๒๕	๒๕	
๑	การพัฒนาทักษะและความรู้ประจำสายงานของบุคลากร	ร้อยละผู้เข้ารับการอบรม	เชิงปริมาณ - บุคลากรได้รับการพัฒนาในสายงาน ร้อยละ ๙๐ เชิงคุณภาพ - บุคลากรใช้สมรรถนะในการปฏิบัติงาน ร้อยละ ๙๐ เชิงประโยชน์ - หน่วยงานมีบุคลากรที่มีความรู้ความสามารถในการปฏิบัติงานในสายงาน ร้อยละ ๙๐	ตามที่กำหนดไว้ในเทศบัญญัติของแต่ละส่วนราชการ	X	X	X	ทุกส่วนราชการ	
๒	การพัฒนาศักยภาพตามสมรรถนะหลักให้กับบุคลากร	ร้อยละผู้เข้ารับการอบรม	เชิงปริมาณ - บุคลากรได้รับการพัฒนาในสมรรถนะหลัก ร้อยละ ๙๐ เชิงคุณภาพ - บุคลากรใช้สมรรถนะหลักในการปฏิบัติงาน ร้อยละ ๙๐ เชิงประโยชน์ - หน่วยงานมีบุคลากรที่มีความรู้ความสามารถในการปฏิบัติงานตามสมรรถนะ ร้อยละ ๙๐	ตามที่กำหนดไว้ในเทศบัญญัติของแต่ละส่วนราชการ	X	X	X	ทุกส่วนราชการ	

๓	ส่งบุคลากรเข้ารับการอบรมเพื่อพัฒนาทักษะในการทำงานของแต่ละสายงาน จากหน่วยงานอื่น	ร้อยละผู้เข้ารับการอบรม	เชิงปริมาณ - บุคลากรได้รับการพัฒนาทักษะในการทำงานร้อยละ ๙๐ เชิงคุณภาพ - บุคลากรปฏิบัติงานอย่างมีประสิทธิภาพ ร้อยละ ๙๐ เชิงประโยชน์ - หน่วยงานมีบุคลากรที่มีความรู้ความสามารถในการปฏิบัติงานในสายงาน ร้อยละ ๙๐	ตามที่กำหนดไว้ในเทศบัญญัติของแต่ละส่วนราชการ	X	X	X	ทุกส่วนราชการ
๔	โครงการพัฒนาศักยภาพการทำงานของครูและบุคลากรทางการศึกษา	ร้อยละของผู้เข้ารับการอบรม	เชิงปริมาณ - บุคลากรทางการศึกษาได้รับการพัฒนาทักษะในการทำงานร้อยละ ๙๐ เชิงคุณภาพ - บุคลากรทางการศึกษาปฏิบัติงานอย่างมีประสิทธิภาพ ร้อยละ ๙๐ เชิงประโยชน์ - หน่วยงานมีบุคลากรทางการศึกษาที่มีความรู้ความสามารถในการปฏิบัติงานในสายงาน ร้อยละ ๙๐	๑๐๐,๐๐๐	X	X	X	กองการศึกษา
๕	โครงการปฐมมนิเทศบุคลากรใหม่	ร้อยละของพนักงานบรรจุใหม่	เชิงปริมาณ - บุคลากรที่บรรจุใหม่ได้รับการปฐมมนิเทศ ร้อยละ ๑๐๐ เชิงคุณภาพ - บุคลากรที่บรรจุใหม่เข้าใจบริบทในการทำงาน ร้อยละ ๙๐ เชิงประโยชน์ - หน่วยงานมีบุคลากรที่มีความรู้ความสามารถในการปฏิบัติงาน ร้อยละ ๙๐	-	X	X	X	สำนักปลัด

ยุทธศาสตร์ที่ ๑ การพัฒนาคุณภาพชีวิตบุคลากร

กลยุทธ์ที่ ๒ ส่งเสริมและสนับสนุนการพัฒนาบุคลากรเพื่อรองรับความก้าวหน้าในสายงาน

ลำดับ	กิจกรรม/โครงการ	ตัวชี้วัดโครงการ	เป้าหมาย	งบประมาณ	ระยะเวลา/ปีที่ดำเนินการ			ผู้รับผิดชอบ
					๒๕๖๔	๒๕๖๕	๒๕๖๖	
๑	กิจกรรมให้ความรู้และส่งเสริมความก้าวหน้าให้บุคลากรในสายงานของตนเอง	ร้อยละผู้เข้าร่วมกิจกรรม	เชิงปริมาณ - บุคลากรเข้าร่วมกิจกรรม ร้อยละ ๙๐ เชิงคุณภาพ - บุคลากรเข้าใจเส้นทางความก้าวหน้าของตน ร้อยละ ๙๐ เชิงประโยชน์ - หน่วยงานมีบุคลากรที่มีความรู้ความสามารถเติบโตในสายงาน ร้อยละ ๙๐	ตามที่กำหนดไว้ในเทศบัญญัติของแต่ละส่วนราชการ	X	X	X	ทุกส่วนราชการ
๒	จัดทำฐานข้อมูลการฝึกอบรมของบุคลากร	ร้อยละผู้ได้รับการบันทึกข้อมูลการฝึกอบรม	เชิงปริมาณ - บุคลากรที่ผ่านการอบรมได้รับการบันทึกข้อมูล ร้อยละ ๑๐๐ เชิงคุณภาพ - การบันทึกข้อมูลถูกต้อง สมบูรณ์ ร้อยละ ๙๐ เชิงประโยชน์ - หน่วยงานมีฐานข้อมูลการฝึกอบรม ตรวจสอบได้ ร้อยละ ๙๐	-	X	X	X	สำนักปลัด

ยุทธศาสตร์ที่ ๑ การพัฒนาคุณภาพชีวิตบุคลากร							
กลยุทธ์ที่ ๓ ส่งเสริมและพัฒนาคุณภาพชีวิตบุคลากร							
ลำดับ	กิจกรรม/โครงการ	ตัวชี้วัดโครงการ	เป้าหมาย	งบประมาณ	ระยะเวลา/ปีที่ดำเนินการ		ผู้รับผิดชอบ
					๒๕๖๔	๒๕๖๕	
๑	กิจกรรมตรวจสอบสุขภาพประจำปีของบุคลากร	ร้อยละผู้ได้รับการตรวจสุขภาพประจำปี	เชิงปริมาณ - บุคลากรได้รับการตรวจสุขภาพประจำปี ร้อยละ ๙๐ เชิงคุณภาพ - การตรวจสุขภาพของบุคลากรผ่านเกณฑ์ ร้อยละ ๙๐ เชิงประโยชน์ - หน่วยงานมีบุคลากรที่มีสุขภาพดีพร้อมปฏิบัติงาน ร้อยละ ๙๐	-	X	X	กอง สาธารณสุข และสิ่งแวดล้อม
๒	โครงการซ่อมแผนฉุกเฉินกรณีเกิดเหตุไฟไหม้	ร้อยละผู้เข้าร่วมซ้อมแผน	เชิงปริมาณ - บุคลากรเข้าร่วมการซ้อมแผนกรณีเกิดเหตุไฟไหม้ ร้อยละ ๙๐ เชิงคุณภาพ - บุคลากรมีความรู้และสามารถทำหน้าที่ของตนเองกรณีเกิดเหตุไฟไหม้ได้ ร้อยละ ๙๐ เชิงประโยชน์ - หน่วยงานมีแผนเตรียมความพร้อมกรณีเกิดเหตุไฟไหม้	๑๐,๐๐๐	X	X	งานป้องกัน และบรรเทา สาธารณภัย
๓	กิจกรรม ๕ ส.	ร้อยละผู้เข้าร่วมกิจกรรม	เชิงปริมาณ - บุคลากรเข้าร่วมกิจกรรม ๕ ส. ร้อยละ ๙๐ เชิงคุณภาพ - บุคลากรมีความรู้ และเข้าใจขั้นตอน ๕ ส ร้อยละ ๙๐ เชิงประโยชน์ - หน่วยงานมีความสะอาดเป็นระเบียบเรียบร้อย เพิ่มขึ้น ร้อยละ ๙๐	-	X	X	ทุกส่วน ราชการ

ยุทธศาสตร์ที่ ๒ การพัฒนาบุคลากรให้เป็นคนดี							
กลยุทธ์ที่ ๑ พัฒนาบุคลากรให้เป็นคนมีความรู้คู่ความดี							
ลำดับ	กิจกรรม/โครงการ	ตัวชี้วัดโครงการ	เป้าหมาย	งบประมาณ ต่อกิจกรรม	ระยะเวลา/ปีที่ ดำเนินการ		ผู้รับผิดชอบ
					๒๕ ๖๔	๒๕ ๖๖	
๑	โครงการฝึกอบรมคุณธรรมจริยธรรม ธรรมภาภิบาลในหน่วยงาน ให้กับบุคลากร	ร้อยละผู้เข้ารับการอบรม	เชิงปริมาณ - บุคลากรเข้ารับการพัฒน ด้านคุณธรรมจริยธรรม ร้อยละ ๙๐ เชิงคุณภาพ - บุคลากรมีคุณธรรมจริยธรรม ในการปฏิบัติงาน ร้อยละ ๙๐ เชิงประโยชน์ - หน่วยงานมีบุคลากรที่มีคุณธรรมจริยธรรมในการปฏิบัติงาน ร้อยละ ๙๐	-	X X	X	งานการ เจ้าหน้าที่
๒	โครงการอบรมและศึกษาดูงานการต่อต้านการทุจริต	ร้อยละผู้ได้รับการส่งเสริมการต่อต้านการทุจริต	เชิงปริมาณ - บุคลากรได้รับการส่งเสริมด้านต้านการทุจริต ร้อยละ ๙๐ เชิงคุณภาพ - บุคลากรมีความรู้ความเข้าใจการทุจริต ร้อยละ ๙๐ เชิงประโยชน์ - หน่วยงานมีบุคลากรที่ปฏิบัติงานด้วยความซื่อสัตย์สุจริต เพิ่มขึ้นร้อยละ ๙๐	-	X	X	กองวิชาการ และ แผนงาน

๓	กิจกรรมต่อต้านการทุจริตในพื้นที่เทศบาลตำบลท่ามะเขือ	กิจกรรมของผู้เข้าร่วม	<p><b>เชิงปริมาณ</b></p> <ul style="list-style-type: none"> <li>- บุคลากรเข้าร่วมกิจกรรมต่อต้านการทุจริต ร้อยละ ๙๐</li> </ul> <p><b>เชิงคุณภาพ</b></p> <ul style="list-style-type: none"> <li>- บุคลากรตระหนักรู้การต่อต้านการทุจริต ร้อยละ ๙๐</li> </ul> <p><b>เชิงประโยชน์</b></p> <ul style="list-style-type: none"> <li>- หน่วยงานมีบุคลากรที่ปฏิบัติงานด้วยความซื่อสัตย์สุจริตเพิ่มขึ้นร้อยละ ๙๐</li> </ul>	-	X	X	X	ทุกส่วนราชการ
๔	กิจกรรมแอปพลิเคชันกฎหมาย บปช. มาตรา ๑๐๐ และ ๑๐๓ เพื่อเครื่องมือในการส่งเสริมองค์ความรู้เพื่อป้องกันผลประโยชน์ทับซ้อน	ร้อยละผู้เข้าทดสอบแอปพลิเคชันกฎหมาย บปช. มาตรา ๑๐๐ และ ๑๐๓	<p><b>เชิงปริมาณ</b></p> <ul style="list-style-type: none"> <li>- บุคลากรเข้าทดสอบแอปพลิเคชันกฎหมาย บปช. ร้อยละ ๙๐</li> </ul> <p><b>เชิงคุณภาพ</b></p> <ul style="list-style-type: none"> <li>- บุคลากรมีความรู้ความเข้าใจในกฎหมาย บปช. ร้อยละ ๙๐</li> </ul> <p><b>เชิงประโยชน์</b></p> <ul style="list-style-type: none"> <li>- หน่วยงานมีบุคลากรที่ปฏิบัติงานด้วยความซื่อสัตย์สุจริตเพิ่มขึ้นร้อยละ ๙๐</li> </ul>	-	X	X	X	กองวิชาการและแผนงาน
๕	จัดทำคู่มือผลประโยชน์ทับซ้อนและให้ความรู้เรื่องผลประโยชน์ทับซ้อนให้กับบุคลากร	ร้อยละความสำเร็จ	<p><b>เชิงปริมาณ</b></p> <ul style="list-style-type: none"> <li>- จัดทำคู่มือผลประโยชน์ทับซ้อน จำนวน ๑ เล่ม</li> </ul> <p><b>เชิงคุณภาพ</b></p> <ul style="list-style-type: none"> <li>- คู่มือผลประโยชน์ทับซ้อน สมบูรณ์ อ่านเข้าใจง่าย</li> </ul> <p><b>เชิงประโยชน์</b></p> <ul style="list-style-type: none"> <li>- หน่วยงานมีคู่มือผลประโยชน์ทับซ้อนในการปฏิบัติราชการ</li> </ul>	-	X	X	X	กองวิชาการและแผนงาน

๖	โครงการยกย่องเชิดชูเกียรติบุคลากรผู้มีคุณธรรมจริยธรรมและให้บริการประชาชนดีเด่น	ร้อยละผู้เข้าร่วมโครงการ	<b>เชิงปริมาณ</b> - บุคลากรเข้าร่วมโครงการเชิดชูเกียรติ ร้อยละ ๙๐ <b>เชิงคุณภาพ</b> - บุคลากรมีความรู้ความเข้าใจในวัตถุประสงค์ของโครงการ ร้อยละ ๙๐ <b>เชิงประโยชน์</b> - หน่วยงานมีบุคลากรที่มีคุณธรรมจริยธรรมและเป็นแบบอย่างที่ดี	-	X	X	X	งานการเจ้าหน้าที่
๗	จัดทำคู่มือการให้บริการและปรับปรุงศูนย์ข้อมูลข่าวสาร การเข้าถึงข้อมูลข่าวสารของประชาชน ต่อเทศบาลตำบลหามะเขือ	จำนวนเล่ม	<b>เชิงปริมาณ</b> - จัดทำคู่มือผลการให้บริการ จำนวน ๑ เล่ม <b>เชิงคุณภาพ</b> - คู่มือผลการให้บริการ สมบูรณ์ อ่านเข้าใจง่าย ร้อยละ ๙๐ <b>เชิงประโยชน์</b> - หน่วยงานมีคู่มือการให้บริการในการปฏิบัติราชการ	-	X	X	X	กองวิชาการและแผนงาน

ยุทธศาสตร์ที่ ๒ การพัฒนาบุคลากรให้เป็นคนดี

กลยุทธ์ที่ ๒ ส่งเสริมให้บุคลากรมีคุณธรรมจริยธรรมในการปฏิบัติงาน

ลำดับ	กิจกรรม/โครงการ	ตัวชี้วัดโครงการ	เป้าหมาย	งบประมาณ	ระยะเวลา/ปีที่			ผู้รับผิดชอบ
					๒๕๖๔	๒๕๖๕	๒๕๖๖	
๑	จัดทำประกาศเจตจำนงต่อต้านการทุจริตของเทศบาลตำบลท่ามะเจือ	ร้อยละความสำเริบ	เชิงปริมาณ - จัดทำประกาศเจตจำนงต่อต้านการทุจริต เชิงคุณภาพ - บุคลากรมีความรู้ความเข้าใจเรื่องการต่อต้านการทุจริต ร้อยละ ๙๐ เชิงประโยชน์ - หน่วยงานมีประกาศ เจตจำนงต่อต้านการทุจริต	X	X	X	กองวิชาการ และ แผนงาน	
๒	กิจกรรมมาตรการสร้างความโปร่งใสในการปฏิบัติงาน ของบุคลากร	ร้อยละความพึงพอใจ	เชิงปริมาณ - จำนวนหนังสือที่ประชาชนหรือหน่วยงานตรวจสอบ ตรวจสอบได้ เชิงคุณภาพ - ความพึงพอใจในการทำงานของหน่วยงานจากประชาชน เชิงประโยชน์ - หน่วยงานบริหารงานด้วยความโปร่งใส ตรวจสอบได้	-	X	X	ทุกส่วน ราชการ	



๓	โครงการเผยแพร่ข้อมูลด้านการจัดซื้อ-จัดจ้าง	ร้อยละความพึงพอใจ	เชิงปริมาณ - ร้อยละของจำนวนโครงการที่เปิดเผยแพร่ข้อมูลการจัดซื้อจัดจ้าง เชิงคุณภาพ - ความพึงพอใจในการทำงานของหน่วยงานจากประชาชน เชิงประโยชน์ - หน่วยงานบริหารงานด้วยความโปร่งใส ตรวจสอบได้	-	X	X	X	กองคลัง งานพัสดุ
๔	มาตรการยกระดับการคุณภาพการให้บริการประชาชน	ร้อยละความพึงพอใจ	เชิงปริมาณ - จำนวนครั้งในการให้บริการกับประชาชน เชิงคุณภาพ - ความพึงพอใจในการทำงานของหน่วยงานจากประชาชน เชิงประโยชน์ - ประชาชนได้รับความสะดวกในการมารับบริการ	-	X	X	X	กองวิชาการ และ แผนงาน
๕	การพัฒนาพนักงานเทศบาลที่อยู่ระหว่างทดลองปฏิบัติราชการ	ร้อยละผู้เข้ารับการพัฒนา	เชิงปริมาณ - บุคลากรที่บรรจุใหม่ได้รับการพัฒนา ร้อยละ ๑๐๐ เชิงคุณภาพ - บุคลากรที่บรรจุใหม่เข้าใจบริบทในการทำงาน ร้อยละ ๙๐ เชิงประโยชน์ - หน่วยงานมีบุคลากรที่มีความรู้ความสามารถในการปฏิบัติงานและเป็นเจ้าหน้าที่รัฐที่ดี	-	X	X	X	งานการ เจ้าหน้าที่
๖	จัดส่งบุคลากรเข้ารับการอบรมด้านวินัยและรักษาวินัยในการทำงาน	ร้อยละของบุคลากร	เชิงปริมาณ - บุคลากรเข้ารับการอบรม ร้อยละ ๖๐ เชิงคุณภาพ - บุคลากรผ่านการอบรมมีความรู้ ร้อยละ ๘๐ เชิงประโยชน์ - หน่วยงานมีบุคลากรที่ดีในการปฏิบัติงาน	ตามที่กำหนดไว้ในเทศบัญญัติของแต่ละส่วนราชการ	X	X	X	ทุกส่วน ราชการ

ยุทธศาสตร์ที่ ๓ การพัฒนาบุคลากรทุกระดับเป็นผู้รับการเปลี่ยนแปลง							
กลยุทธ์ที่ ๑ พัฒนาศักยภาพทุกระดับ ให้ยอมรับการเปลี่ยนแปลงที่เกิดขึ้นในองค์กร ในอนาคต							
ลำดับ	กิจกรรม/โครงการ	ตัวชี้วัดโครงการ	เป้าหมาย	งบประมาณ	ระยะเวลา/ปีที่ดำเนินการ		ผู้รับผิดชอบ
					๒๕๖๔	๒๕๖๕	
๑	ส่งบุคลากรเข้าร่วมโครงการที่เกี่ยวข้องกับภาวะการเป็นผู้ผู้นำ	ร้อยละผู้เข้ารับการอบรม	เชิงปริมาณ - พนักงานเทศบาลได้รับการพัฒนาภาวะการเป็นผู้ผู้นำ ร้อยละ ๙๐ เชิงคุณภาพ - พนักงานเทศบาลสามารถปฏิบัติหน้าที่ความรับผิดชอบเป็นผู้ผู้นำ ร้อยละ ๙๐ เชิงประโยชน์ - หน่วยงานมีบุคลากรที่มีภาวะการเป็นผู้ผู้นำและบังคับบัญชาได้อย่างมีประสิทธิภาพ	ตามที่กำหนดไว้ในเทศบัญญัติของแต่ละส่วนราชการ	X	X	ทุกส่วนราชการ
๒	ส่งบุคลากรเข้ารับการอบรมในโครงการพัฒนาศักยภาพการบริหารงาน	ร้อยละผู้เข้ารับการอบรม	เชิงปริมาณ - ปลัด หัวหน้าส่วนราชการ ได้รับการพัฒนาศักยภาพในการบริหารงาน ร้อยละ ๙๐ เชิงคุณภาพ - ปลัด หัวหน้าส่วนราชการสามารถปฏิบัติหน้าที่อย่างมีประสิทธิภาพ ร้อยละ ๙๐ เชิงประโยชน์ - หน่วยงานมีสายงานผู้บริหารที่มีภาวะการเป็นผู้ผู้นำและบังคับบัญชาได้อย่างมีประสิทธิภาพ	ตามที่กำหนดไว้ในเทศบัญญัติของแต่ละส่วนราชการ	X	X	ทุกส่วนราชการ

ยุทธศาสตร์ที่ ๓ การพัฒนาบุคลากรทุกระดับเป็นผู้นำการเปลี่ยนแปลง							
กลยุทธ์ที่ ๒ ส่งเสริมและพัฒนาให้บุคลากรร่วมมือกับเครือข่าย หน่วยงานรัฐ เอกชน และภาพประชาชน							
ลำดับ	กิจกรรม/โครงการ	ตัวชี้วัดโครงการ	เป้าหมาย	งบประมาณ	ระยะเวลา/ปีที่		ผู้รับผิดชอบ
					๒๕๖๔	๒๕๖๕	
๑	โครงการปลูกต้นไม้เพื่อเพิ่มพื้นที่สีเขียวลดภาวะโลกร้อนในเขตพื้นที่ตำบลท่ามะเขือ	ร้อยละผู้เข้าร่วมโครงการ	เชิงปริมาณ - บุคลากรเข้าร่วมโครงการ ร้อยละ ๙๐ เชิงคุณภาพ - บุคลากรเข้าใจวัตถุประสงค์ของโครงการ ร้อยละ ๙๐ เชิงประโยชน์ - หน่วยงานมีพื้นที่สีเขียวและสภาพแวดล้อมน่าอยู่	-	X	X	ทุกส่วนราชการร่วมกัน
๒	โครงการสร้างภูมิคุ้มกันทางสังคมให้เด็กและเยาวชนเทศบาลตำบลท่ามะเขือ “เด็กไทยโตไปไม่โกง”	ร้อยละผู้เข้าร่วมโครงการ	เชิงปริมาณ - เด็กและเยาวชนเข้าร่วมโครงการ ร้อยละ ๙๐ เชิงคุณภาพ - เด็กและเยาวชนมีความพึงพอใจในโครงการ ร้อยละ ๙๐ เชิงประโยชน์ - ตำบลพระเพลิง มีเด็กและเยาวชนที่มีคุณภาพ	๕๐,๐๐๐	X	X	กองการศึกษา
๓	โครงการวันเทศบาล	ร้อยละของส่วนราชการไปจัดกิจกรรม	เชิงปริมาณ - ส่วนราชการสังกัด ทต.ท่ามะเขือร่วมจัดกิจกรรม ร้อยละ ๙๐ เชิงคุณภาพ - กิจกรรมมีความเรียบร้อยและสมบูรณ์ ร้อยละ ๙๐ เชิงประโยชน์ - ประชาชนได้รับความสะดวกในการติดต่อราชการ	๕๐,๐๐๐	X	X	ทุกส่วนราชการ

ยุทธศาสตร์ที่ ๔ การสร้างวัฒนธรรมในองค์กรใช้การแลกเปลี่ยนเรียนรู้และร่วมกันพัฒนา							
กลยุทธ์ที่ ๑ ส่งเสริมให้บุคลากรยอมรับในผลงานของผู้อื่นและปรับปรุงแก้ไขในผลงานของตน							
ลำดับ	กิจกรรม/โครงการ	ตัวชี้วัดโครงการ	เป้าหมาย	งบประมาณ	ระยะเวลา/ปีที่		ผู้รับผิดชอบ
					๒๕๖๔	๒๕๖๕	
๑	กิจกรรมทัศนคติการสอนงานและสร้างระบบพี่เลี้ยงในองค์กร ทุกงานใน ทต.ท่ามะเขือ	ร้อยละของผู้มาติดต่อราชการงานบริการเจ้าหน้าที่	เชิงปริมาณ - บุคลากร มาติดต่อราชการงานบริการเจ้าหน้าที่ร้อยละ ๙๐ เชิงคุณภาพ - ผู้มาติดต่อราชการงานบริการเจ้าหน้าที่มีความพึงพอใจร้อยละ ๙๐ เชิงประโยชน์ - หน่วยงานมีงานบริการเจ้าหน้าที่ที่มีประสิทธิภาพ	-	X	X	ทุกส่วนราชการ
๒	จัดกิจกรรมการสร้างส่วนราชการเป็นองค์กรเรียนรู้ เช่น จัดทำคู่มือการปฏิบัติราชการ แผนปฏิบัติการทำงาน กฎระเบียบการปฏิบัติราชการในสายงานของตนเพื่อเผยแพร่ให้กับบุคลากรในสังกัด	ร้อยละบุคลากรในสำนักงาน (เฉพาะพนักงานเทศบาล)	เชิงปริมาณ - บุคลากรจัดทำคู่มือปฏิบัติราชการ ร้อยละ ๕๐ เชิงคุณภาพ - คู่มือผลการปฏิบัติราชการ สมบูรณ์ อ่านเข้าใจง่าย ร้อยละ ๙๐ เชิงประโยชน์ - หน่วยงานมีคู่มือในการปฏิบัติราชการ	-	X	X	ทุกส่วนราชการ

ยุทธศาสตร์ที่ ๔ การสร้างวัฒนธรรมในองค์กรให้มีการแลกเปลี่ยนเรียนรู้และร่วมกันพัฒนา							
กลยุทธ์ที่ ๒ ส่งเสริมกระบวนการจัดการเรียนรู้ร่วมกันภายใต้การพัฒนาศักยภาพและความสามารถในการปฏิบัติงาน							
ลำดับ	กิจกรรม/โครงการ	ตัวชี้วัดโครงการ	เป้าหมาย	งบประมาณ	ระยะเวลา/ปีที่ดำเนินการ		ผู้รับผิดชอบ
					๒๕๖๔	๒๕๖๕	
๑	ประชุมประจำเดือน และนำเสนอผลการปฏิบัติงานประจำเดือนของส่วนราชการ	ร้อยละของการเข้าร่วมประชุมประจำเดือน	เชิงปริมาณ - บุคลากรเข้าร่วมประชุมประจำเดือนร้อยละ ๙๐ เชิงคุณภาพ - ส่วนราชการ จัดทำกรรณำเสนอผลงานประจำเดือนร้อยละ ๙๐ เชิงประโยชน์ - หน่วยงานรู้การเคลื่อนไหวและการดำเนินงานของแต่ละส่วนราชการอย่างต่อเนื่อง	-	X	X	ทุกส่วนราชการ
๒	โครงการจัดการความรู้ในองค์กร (knowledge Management /KM)	ร้อยละความสำเร็จ	เชิงปริมาณ - บุคลากรเข้าร่วมโครงการ การจัดการความรู้ (KM) ของหน่วยงาน ร้อยละ ๙๐ เชิงคุณภาพ - บุคลากรมีความรู้เข้าใจวัตถุประสงค์ของโครงการ ร้อยละ ๙๐ เชิงประโยชน์ - หน่วยงานได้จัดการเรียนรู้ร่วมกันและแลกเปลี่ยนเรียนรู้งานร่วมกัน	๑๐๐,๐๐๐	X	X	ทุกส่วนราชการ

๓	โครงการส่งเสริมการทำงานเป็นทีม	ร้อยละความสำเร็จ	เชิงปริมาณ - บุคลากรเข้าร่วมโครงการทำงานเป็นทีม ร้อยละ ๙๐ เชิงคุณภาพ - บุคลากรมีความพึงพอใจในกิจกรรม ร้อยละ ๙๐ เชิงประโยชน์ - หน่วยงานมีทีมงานที่มีคุณภาพพร้อมขับเคลื่อนงานขององค์กรได้อย่างมีประสิทธิภาพ	-	X	X	X	งานกร เจ้าหน้าที่
๔	กิจกรรมเสริมสร้างความสัมพันธ์อันดีให้กับบุคลากร (กิจกรรมย่อยตามสถานการณ์ ปีละไม่น้อยกว่า ๕ กิจกรรม)	ไม่น้อยกว่าร้อยละ ๙๐ ของเป้าหมาย	เชิงปริมาณ - ดำเนินกิจกรรม ไม่น้อยกว่า ร้อยละ ๙๐ ของเป้าหมาย เชิงคุณภาพ - บุคลากรมีความพึงพอใจในกิจกรรม ร้อยละ ๙๐ เชิงประโยชน์ - หน่วยงานมีทีมงานที่มีคุณภาพพร้อมขับเคลื่อนงานขององค์กรได้อย่างมีประสิทธิภาพ	-	X	X	X	ทุกส่วน ราชการ
๕	โครงการสำรวจความพึงพอใจและแรงจูงใจบุคลากร	ร้อยละบุคลากร	เชิงปริมาณ - บุคลากรตอบแบบสอบถามร้อยละ ๙๐ เชิงคุณภาพ - บุคลากรมีความพึงพอใจในการทำงาน ร้อยละ ๙๐ เชิงประโยชน์ - หน่วยงานรับทราบปัญหาและความต้องการในเบื้องต้นของบุคลากร	-	X	X	X	งานกร เจ้าหน้าที่

ตารางการพัฒนาบุคลากรรายบุคคล  
เทศบาลตำบลท่ามะเขือ  
ประจำปีงบประมาณ ๒๕๖๔ - ๒๕๖๖

ตำแหน่ง	ทักษะที่ต้องพัฒนา	วิธีการพัฒนา	ช่วงเวลาพัฒนา
ปลัดเทศบาล	๑. สมรรถนะหลัก ๒. สมรรถนะประจำผู้บริหาร ๓. งานที่จำเป็นในการปฏิบัติหน้าที่ในตำแหน่ง เช่น การบริหารจัดการ แผนงาน งบประมาณ การคลัง งานช่าง งานอำนวยความสะดวก งานสาธารณสุข งานสิ่งแวดล้อม งานสภา ฯลฯ	ฝึกอบรม/ ศึกษา งาน	ตามแผนและหนังสือให้ เข้าร่วมอบรมในแต่ละ โอกาส
<b>สำนักปลัด</b>			
หัวหน้าสำนักปลัด	๑. สมรรถนะหลัก ๒. สมรรถนะประจำผู้บริหาร ๓. งานที่จำเป็นในการปฏิบัติหน้าที่ เช่น งานอำนวยความสะดวก งานบริหารงานทั่วไป งานประสานงานทั่วไป งานสภา งานรัฐพิธี งานที่ไม่อยู่ในส่วนราชการอื่น	ฝึกอบรม/ ศึกษา งาน	ตามแผนและหนังสือให้ เข้าร่วมอบรมในแต่ละ โอกาส
นักจัดการงานทะเบียนและบัตร	๑. สมรรถนะหลัก ๒. สมรรถนะประจำสายงาน ๓. งานที่จำเป็นในการปฏิบัติหน้าที่ในตำแหน่ง เช่น การอนุญาต การจดทะเบียนต่าง ๆ การจัดทำบัตรประจำตัวประชาชน งานที่ไม่อยู่ในส่วนราชการอื่น	ฝึกอบรม/ ศึกษา งาน	ตามแผนและหนังสือให้ เข้าร่วมอบรมในแต่ละ โอกาส
นักทรัพยากรบุคคล	๑. สมรรถนะหลัก ๒. สมรรถนะประจำสายงาน ๓. งานที่จำเป็นในการปฏิบัติหน้าที่ในตำแหน่ง เช่น งานเลื่อนขั้น เลื่อนระดับ งานประเมินสวัสดิการ งานพัฒนา งานสรรหา งานเงินเดือน ค่าจ้าง ค่าตอบแทน งานเครื่องราช งานเขียนโครงการ งานฝึกอบรม งานบริการ ฯลฯ	ฝึกอบรม/ ศึกษา งาน	ตามแผนและหนังสือให้ เข้าร่วมอบรมในแต่ละ โอกาส
นักพัฒนาชุมชน	๑. สมรรถนะหลัก ๒. สมรรถนะประจำสายงาน ๓. งานที่จำเป็นในการปฏิบัติหน้าที่ในตำแหน่ง เช่น งานสวัสดิการชุมชน งานเบี้ยยังชีพ ผู้สูงอายุ ด้อยโอกาส งานสตรี งานพัฒนาชุมชน ฯลฯ	ฝึกอบรม/ ศึกษา งาน	ตามแผนและหนังสือให้ เข้าร่วมอบรมในแต่ละ โอกาส

เจ้าพนักงานเทคนิค	๑. สมรรถนะหลัก ๒. สมรรถนะประจำสายงาน ๓. งานที่จำเป็นในการปฏิบัติหน้าที่ในตำแหน่ง เช่น งานด้านความปลอดภัยในชีวิตและทรัพย์สินของประชาชน การรักษาความสงบและความเป็นระเบียบเรียบร้อย ปฏิบัติงานมวลชนสัมพันธ์ งานกิจการพิเศษ งานสนับสนุนการบรรเทาสาธารณภัยสาธารณะ เพื่อความปลอดภัยในชีวิตและทรัพย์สินของประชาชน งานที่ไม่อยู่ในส่วนราชการอื่น	ฝึกอบรม/ ศึกษาดู งาน	ตามแผนและหนังสือให้ เข้าร่วมอบรมในแต่ละ โอกาส
จพง.ป้องกันและบรรเทาสาธารณภัย	๑. สมรรถนะหลัก ๒. สมรรถนะประจำสายงาน ๓. งานที่จำเป็นในการปฏิบัติหน้าที่ในตำแหน่ง เช่น งานเฝ้าระวังภัย การช่วยภัย งาน กู้ชีพ อพปร. ฯลฯ	ฝึกอบรม/ ศึกษาดู งาน	ตามแผนและหนังสือให้ เข้าร่วมอบรมในแต่ละ โอกาส
เจ้าพนักงานธุรการ	๑. สมรรถนะหลัก ๒. สมรรถนะประจำสายงาน ๓. งานที่จำเป็นในการปฏิบัติหน้าที่ในตำแหน่ง เช่น การร่าง โต้ตอบ บันทึก ย่อเรื่อง ตรวจสอบหนังสือ การดำเนินการเกี่ยวกับเอกสารสิทธิในทรัพย์สินของทางราชการ การดำเนินการเกี่ยวกับพัสดุ ครุภัณฑ์ ฯลฯ	ฝึกอบรม/ ศึกษาดู งาน	ตามแผนและหนังสือให้ เข้าร่วมอบรมในแต่ละ โอกาส
<b>ลูกจ้างประจำ</b>			
เจ้าพนักงานทะเบียน	๑. สมรรถนะหลัก ๒. สมรรถนะประจำสายงาน ๓. งานที่จำเป็นในการปฏิบัติหน้าที่ในตำแหน่ง การอนุญาต การจดทะเบียนต่าง ๆ การจัดทำบัตรประจำตัวประชาชน งานที่ไม่อยู่ในส่วนราชการอื่น	ฝึกอบรม/ ศึกษาดู งาน	ตามแผนและหนังสือให้ เข้าร่วมอบรมในแต่ละ โอกาส
<b>พนักงานจ้างตามภารกิจ</b>			
ผู้ช่วยเจ้าพนักงานธุรการ	๑. สมรรถนะหลัก ๒. สมรรถนะประจำสายงาน ๓. งานที่จำเป็นในการปฏิบัติหน้าที่ในตำแหน่ง เช่น การร่าง โต้ตอบ บันทึก ย่อเรื่อง ตรวจสอบหนังสือ ฯลฯ	ฝึกอบรม/ ศึกษาดู งาน	ตามแผนและหนังสือให้ เข้าร่วมอบรมในแต่ละ โอกาส
พนักงานขับรถยนต์	๑. สมรรถนะหลัก ๒. งานที่จำเป็นในการปฏิบัติหน้าที่ในตำแหน่ง เช่น เรียนรู้การบำรุงรักษาเครื่องยนต์ มารยาทการใช้รถใช้ถนน เครื่องหมายจราจร ฯลฯ	ฝึกอบรม/ ศึกษาดู งาน	ตามแผนและหนังสือให้ เข้าร่วมอบรมในแต่ละ โอกาส



พนักงานขับเครื่องจักรกลขนาดเบา	๑. สมรรถนะหลัก ๒. งานที่จำเป็นในการปฏิบัติหน้าที่ในตำแหน่ง เช่น เรียนรู้การบำรุงรักษาเครื่องยนต์ มารยาทการใช้รถใช้ถนน เครื่องหมายจราจร ฯลฯ	ฝึกอบรม/ ศึกษา งาน	ตามแผนและหนังสือให้ เข้าร่วมอบรมในแต่ละ โอกาส
พนักงานขับรถยนต์ (ดับเพลิง)	๑. สมรรถนะหลัก ๒. งานที่จำเป็นในการปฏิบัติหน้าที่ในตำแหน่ง เช่น เรียนรู้การบำรุงรักษาเครื่องยนต์ มารยาทการใช้รถใช้ถนน เครื่องหมายจราจร ฯลฯ	ฝึกอบรม/ ศึกษา งาน	ตามแผนและหนังสือให้ เข้าร่วมอบรมในแต่ละ โอกาส
พนักงานดับเพลิง	๑. สมรรถนะหลัก ๒. สมรรถนะประจำสายงาน ๓. งานที่จำเป็นในการปฏิบัติหน้าที่ในตำแหน่ง เช่น งานเฝ้าระวังภัย การช่วยภัย งาน กู้ชีพ อพปร. ฯลฯ	ฝึกอบรม/ ศึกษา งาน	ตามแผนและหนังสือให้ เข้าร่วมอบรมในแต่ละ โอกาส
<b>พนักงานจ้างทั่วไป</b>			
คนงาน(ภารโรง)	๑. สมรรถนะหลัก ๒. งานที่จำเป็นในการปฏิบัติหน้าที่ในตำแหน่ง เช่น การรักษาเวลาเปิดปิดสำนักงาน งานบริการ งานทำความสะอาด มารยาทในการต้อนรับ ฯลฯ	ฝึกอบรม/ ศึกษา งาน	ตามแผนและหนังสือให้ เข้าร่วมอบรมในแต่ละ โอกาส
คนงาน(นักการ)	๑. สมรรถนะหลัก ๒. งานที่จำเป็นในการปฏิบัติหน้าที่ในตำแหน่ง เช่น การรับ – ส่งหนังสือ งานบริการ งานติดต่อกับหน่วยงานอื่น มารยาทในการต้อนรับ ฯลฯ	ฝึกอบรม/ ศึกษา งาน	ตามแผนและหนังสือให้ เข้าร่วมอบรมในแต่ละ โอกาส
คนงาน(พนักงานดับเพลิง)	๑. สมรรถนะหลัก ๒. งานที่จำเป็นในการปฏิบัติหน้าที่ในตำแหน่ง เช่น งานเฝ้าระวังภัย การช่วยภัย งาน กู้ชีพ อพปร. ฯลฯ	ฝึกอบรม/ ศึกษา งาน	ตามแผนและหนังสือให้ เข้าร่วมอบรมในแต่ละ โอกาส
<b>กองคลัง</b>			
ผู้อำนวยการกองคลัง	๑. สมรรถนะหลัก ๒. สมรรถนะประจำผู้บริหาร ๓. งานที่จำเป็นในการปฏิบัติหน้าที่ในตำแหน่ง เช่น งานอำนวยการ งานบริหาร งานการคลัง งานงบประมาณ งานสวัสดิการ งานการเงิน การบัญชี การจัดเก็บ งานพัสดุ ฯลฯ	ฝึกอบรม/ ศึกษา งาน	ตามแผนและหนังสือให้ เข้าร่วมอบรมในแต่ละ โอกาส

เจ้าพนักงานพัสดุ	๑. สมรรถนะหลัก ๒. สมรรถนะประจำสายงาน ๓. งานที่จำเป็นในการปฏิบัติหน้าที่ในตำแหน่ง เช่น งานจัดซื้อ จัดจ้าง งานลงทะเบียนพัสดุ ครุภัณฑ์ สำนักงาน งานวิธีการพัสดุ ตกลง สอบ ประกวต ราคาพัสดุ ฯลฯ	ฝึกอบรม/ ศึกษาดู งาน	ตามแผนและหนังสือให้ เข้าร่วมอบรมในแต่ละ โอกาส
เจ้าพนักงานจัดเก็บรายได้	๑. สมรรถนะหลัก ๒. สมรรถนะประจำสายงาน ๓. งานที่จำเป็นในการปฏิบัติหน้าที่ในตำแหน่ง เช่น งานจัดเก็บ งานเขียนใบเสร็จ งานภาษี อากร งานการเงิน ฯลฯ	ฝึกอบรม/ ศึกษาดู งาน	ตามแผนและหนังสือให้ เข้าร่วมอบรมในแต่ละ โอกาส
นักวิชาการเงินและบัญชี	๑. สมรรถนะหลัก ๒. สมรรถนะประจำสายงาน ๓. งานที่จำเป็นในการปฏิบัติหน้าที่ในตำแหน่ง เช่น งานการเงิน การบัญชี งานควบคุมฎีกา การเขียนฎีกา ใบสำคัญ ฯลฯ	ฝึกอบรม/ ศึกษาดู งาน	ตามแผนและหนังสือให้ เข้าร่วมอบรมในแต่ละ โอกาส
<b>พนักงานจ้างตามภารกิจ</b>			
ผู้ช่วยเจ้าพนักงานการเงินและบัญชี	๑. สมรรถนะหลัก ๒. สมรรถนะประจำสายงาน ๓. งานที่จำเป็นในการปฏิบัติหน้าที่ในตำแหน่ง เช่น งานการเงิน การบัญชี งานควบคุมฎีกา การเขียนฎีกา ใบสำคัญ ฯลฯ	ฝึกอบรม/ ศึกษาดู งาน	ตามแผนและหนังสือให้ เข้าร่วมอบรมในแต่ละ โอกาส
ผู้ช่วยเจ้าพนักงานพัสดุ	๑. สมรรถนะหลัก ๒. สมรรถนะประจำสายงาน ๓. งานที่จำเป็นในการปฏิบัติหน้าที่ในตำแหน่ง เช่น งานจัดซื้อ จัดจ้าง งานลงทะเบียนพัสดุ ครุภัณฑ์ สำนักงาน งานวิธีการพัสดุ ตกลง สอบ ประกวต ราคาพัสดุ ฯลฯ	ฝึกอบรม/ ศึกษาดู งาน	ตามแผนและหนังสือให้ เข้าร่วมอบรมในแต่ละ โอกาส
ผู้ช่วยเจ้าพนักงานธุรการ	๑. สมรรถนะหลัก ๒. สมรรถนะประจำสายงาน ๓. งานที่จำเป็นในการปฏิบัติหน้าที่ในตำแหน่ง เช่น การร่าง โต้ตอบ บันทึก ย่อเรื่อง ตรวจทานหนังสือ ฯลฯ	ฝึกอบรม/ ศึกษาดู งาน	ตามแผนและหนังสือให้ เข้าร่วมอบรมในแต่ละ โอกาส
คนงาน(เจ้าหน้าที่ทะเบียนทรัพย์สิน)	๑. สมรรถนะหลัก ๒. งานที่จำเป็นในการปฏิบัติหน้าที่ในตำแหน่ง การจัดทำข้อมูลทะเบียนทรัพย์สิน (ผ.ท.๔) ทะเบียนคุมผู้ชำระภาษี (ผ.ท.๕) ทั้งในส่วน ของข้อมูลที่เป็นแผน แฟ้มสมุดทะเบียน และ ในส่วน of ข้อมูลที่บันทึกไว้ในเครื่อง คอมพิวเตอร์ ฯลฯ	ฝึกอบรม/ ศึกษาดู งาน	ตามแผนและหนังสือให้ เข้าร่วมอบรมในแต่ละ โอกาส

คนงาน(เจ้าหน้าที่สำรวจข้อมูล)	๑. สมรรถนะหลัก ๒. งานที่จำเป็นในการปฏิบัติหน้าที่ในตำแหน่ง เช่น การรับ – ส่งหนังสือ งานบริการ งาน ติดต่อกับหน่วยงานอื่น มารยาทในการต้อนรับ ฯลฯ	ฝึกอบรม/ ศึกษา งาน	ตามแผนและหนังสือให้ เข้าร่วมอบรมในแต่ละ โอกาส
<b>กองช่าง</b>			
ผู้อำนวยการกองช่าง	๑. สมรรถนะหลัก ๒. สมรรถนะประจำผู้บริหาร ๓. งานที่จำเป็นในการปฏิบัติหน้าที่ในตำแหน่ง เช่น งานช่างโยธา งานด้านไฟฟ้าและแสงสว่าง สาธารณสุข งานสวนสาธารณะ งานช่างก่อสร้าง งานช่างสำรวจ งานช่างรังวัด งานช่างเขียน แบบ งานช่างเทคนิคงานช่างโลหะ งานช่าง เครื่องยนต์ งานช่างเครื่องกล	ฝึกอบรม/ ศึกษา งาน	ตามแผนและหนังสือให้ เข้าร่วมอบรมในแต่ละ โอกาส
วิศวกรโยธา	๑. สมรรถนะหลัก ๒. สมรรถนะประจำผู้บริหาร ๓. งานที่จำเป็นในการปฏิบัติหน้าที่ในตำแหน่ง เช่น การออกแบบและคำนวณด้านวิศวกรรม โยธา การค้นคว้า วิเคราะห์วิจัย ทดสอบ หาข้อมูลและสถิติ ต่าง ๆ	ฝึกอบรม/ ศึกษา งาน	ตามแผนและหนังสือให้ เข้าร่วมอบรมในแต่ละ โอกาส
นายช่างโยธา	๑. สมรรถนะหลัก ๒. สมรรถนะประจำสายงาน ๓. งานที่จำเป็นในการปฏิบัติหน้าที่ในตำแหน่ง เช่น งานช่างสำรวจ งานช่างรังวัด งานช่าง เขียนแบบ และงานช่างก่อสร้าง	ฝึกอบรม/ ศึกษา งาน	ตามแผนและหนังสือให้ เข้าร่วมอบรมในแต่ละ โอกาส
เจ้าพนักงานธุรการ	๑. สมรรถนะหลัก ๒. สมรรถนะประจำสายงาน ๓. งานที่จำเป็นในการปฏิบัติหน้าที่ในตำแหน่ง เช่น การร่าง โต้ตอบ บันทึก ย่อเรื่อง ตรวจทานหนังสือ การดำเนินการเกี่ยวกับ เอกสารสิทธิ์ในทรัพย์สินของทางราชการ การ ดำเนินการเกี่ยวกับพัสดุ ครุภัณฑ์ ฯลฯ	ฝึกอบรม/ ศึกษา งาน	ตามแผนและหนังสือให้ เข้าร่วมอบรมในแต่ละ โอกาส
<b>พนักงานจ้างตามภารกิจ</b>			
ผู้ช่วยนายช่างโยธา	๑. สมรรถนะหลัก ๒. สมรรถนะประจำสายงาน ๓. งานที่จำเป็นในการปฏิบัติหน้าที่ในตำแหน่ง เช่น งานช่างสำรวจ งานช่างรังวัด งานช่าง เขียนแบบ และงานช่างก่อสร้าง	ฝึกอบรม/ ศึกษา งาน	ตามแผนและหนังสือให้ เข้าร่วมอบรมในแต่ละ โอกาส
ผู้ช่วยนายช่างไฟฟ้า	๑. สมรรถนะหลัก ๒. สมรรถนะประจำสายงาน ๓. งานที่จำเป็นในการปฏิบัติหน้าที่ในตำแหน่ง เช่น ตรวจ ทดสอบ สร้าง ซ่อม ประกอบ ตัดแปลง ติดตั้ง และบำรุงรักษา เครื่องจักร เครื่องมือ เครื่องใช้ที่เกี่ยวกับไฟฟ้า ฯลฯ	ฝึกอบรม/ ศึกษา งาน	ตามแผนและหนังสือให้ เข้าร่วมอบรมในแต่ละ โอกาส

พนักงานจ้างทั่วไป			
คนงาน	<p>๑. สมรรถนะหลัก</p> <p>๒. งานที่จำเป็นในการปฏิบัติหน้าที่ในตำแหน่ง เช่น งานบำรุงรักษา ต้นไม้ สนามหญ้า งานบำรุงรักษาเครื่องยนต์ในเบื้องต้น งานออกแบบและตกแต่งต้นไม้เล็กใหญ่ ฯลฯ</p>	ฝึกอบรม/ศึกษาดูงาน	ตามแผนและหนังสือให้เข้าร่วมอบรมในแต่ละโอกาส
กองวิชาการและแผนงาน			
ผู้อำนวยการกองวิชาการและแผนงาน	<p>๑. สมรรถนะหลัก</p> <p>๒. สมรรถนะประจำผู้บริหาร</p> <p>๓. งานที่จำเป็นในการปฏิบัติหน้าที่ในตำแหน่ง เช่น งานอำนาจการ งานบริหาร งานการคลัง งานงบประมาณ งานสวัสดิการ งานการเงิน การบัญชี การจัดเก็บ งานพัสดุ ฯลฯ</p>	ฝึกอบรม/ศึกษาดูงาน	ตามแผนและหนังสือให้เข้าร่วมอบรมในแต่ละโอกาส
นักวิเคราะห์นโยบายและแผน	<p>๑. สมรรถนะหลัก</p> <p>๒. สมรรถนะประจำสายงาน</p> <p>๓. งานที่จำเป็นในการปฏิบัติหน้าที่ในตำแหน่ง เช่น งานแผน งบประมาณ ข้อบัญญัติ ฯลฯ</p>	ฝึกอบรม/ศึกษาดูงาน	ตามแผนและหนังสือให้เข้าร่วมอบรมในแต่ละโอกาส
นิติกร	<p>๑. สมรรถนะหลัก</p> <p>๒. สมรรถนะประจำสายงาน</p> <p>๓. งานที่จำเป็นในการปฏิบัติหน้าที่ในตำแหน่ง เช่น การพิจารณา วินิจฉัยปัญหากฎหมาย ร่าง และพิจารณาตรวจร่างข้อบัญญัติ กฎ ระเบียบ และข้อบังคับที่เกี่ยวข้อง จัดทำนิติกรรม รวบรวมข้อเท็จจริง และพยานหลักฐาน ฯลฯ</p>	ฝึกอบรม/ศึกษาดูงาน	ตามแผนและหนังสือให้เข้าร่วมอบรมในแต่ละโอกาส
นักประชาสัมพันธ์	<p>๑. สมรรถนะหลัก</p> <p>๒. สมรรถนะประจำสายงาน</p> <p>๓. งานที่จำเป็นในการปฏิบัติหน้าที่ในตำแหน่ง เช่น การประชาสัมพันธ์ การจัดปาฐกถา การจัดสัมมนา การจัดนิทรรศการ เพื่อเผยแพร่ข่าวสารความรู้ ฯลฯ</p>	ฝึกอบรม/ศึกษาดูงาน	ตามแผนและหนังสือให้เข้าร่วมอบรมในแต่ละโอกาส
เจ้าพนักงานธุรการ	<p>๑. สมรรถนะหลัก</p> <p>๒. สมรรถนะประจำสายงาน</p> <p>๓. งานที่จำเป็นในการปฏิบัติหน้าที่ในตำแหน่ง เช่น การร่าง โต้ตอบ บันทึกรายเรื่อง ตรวจทานหนังสือ การดำเนินการเกี่ยวกับเอกสารสิทธิ์ในทรัพย์สินของทางราชการ การดำเนินการเกี่ยวกับพัสดุ ครุภัณฑ์ ฯลฯ</p>	ฝึกอบรม/ศึกษาดูงาน	ตามแผนและหนังสือให้เข้าร่วมอบรมในแต่ละโอกาส

<b>พนักงานจ้างตามภารกิจ</b>			
ผู้ช่วยเจ้าพนักงานธุรการ	๑. สมรรถนะหลัก ๒. สมรรถนะประจำสายงาน ๓. งานที่จำเป็นในการปฏิบัติหน้าที่ในตำแหน่ง เช่น การร่าง โต้ตอบ บันทึก ย่อเรื่อง ตรวจสอบหนังสือ ฯลฯ	ฝึกอบรม/ ศึกษา งาน	ตามแผนและหนังสือให้ เข้าร่วมอบรมในแต่ละ โอกาส
<b>กองสาธารณสุขและสิ่งแวดล้อม</b>			
ผู้อำนวยการกองสาธารณสุขและ สิ่งแวดล้อม	๑. สมรรถนะหลัก ๒. สมรรถนะประจำผู้บริหาร ๓. งานที่จำเป็นในการปฏิบัติหน้าที่ในตำแหน่ง เช่น งานบริหารงานสาธารณสุข งานอำนวยการ งานสิ่งแวดล้อม งานอนามัย งานบริการสาธารณสุข งานควบคุมโรคติดต่อ งานทรัพยากรและสิ่งแวดล้อม ฯลฯ	ฝึกอบรม/ ศึกษา งาน	ตามแผนและหนังสือให้ เข้าร่วมอบรมในแต่ละ โอกาส
นักวิชาการสาธารณสุข	๑. สมรรถนะหลัก ๒. สมรรถนะประจำสายงาน ๓. งานที่จำเป็นในการปฏิบัติหน้าที่ในตำแหน่ง เช่น งานบริการสาธารณสุข งานอนามัย สิ่งแวดล้อม งานรักษาพยาบาลในเบื้องต้น ฯลฯ	ฝึกอบรม/ ศึกษา งาน	ตามแผนและหนังสือให้ เข้าร่วมอบรมในแต่ละ โอกาส
เจ้าพนักงานธุรการ	๑. สมรรถนะหลัก ๒. สมรรถนะประจำสายงาน ๓. งานที่จำเป็นในการปฏิบัติหน้าที่ในตำแหน่ง เช่น การร่าง โต้ตอบ บันทึก ย่อเรื่อง ตรวจสอบหนังสือ การดำเนินการเกี่ยวกับ เอกสารสิทธิ์ในทรัพย์สินของทางราชการ การ ดำเนินการเกี่ยวกับพัสดุ ครุภัณฑ์ ฯลฯ	ฝึกอบรม/ ศึกษา งาน	ตามแผนและหนังสือให้ เข้าร่วมอบรมในแต่ละ โอกาส
<b>พนักงานจ้างตามภารกิจ</b>			
ผู้ช่วยเจ้าพนักงานธุรการ	๑. สมรรถนะหลัก ๒. สมรรถนะประจำสายงาน ๓. งานที่จำเป็นในการปฏิบัติหน้าที่ในตำแหน่ง เช่น การร่าง โต้ตอบ บันทึก ย่อเรื่อง ตรวจสอบหนังสือ ฯลฯ	ฝึกอบรม/ ศึกษา งาน	ตามแผนและหนังสือให้ เข้าร่วมอบรมในแต่ละ โอกาส
พนักงานขับเครื่องจักรกลขนาดเบา	๑. สมรรถนะหลัก ๒. งานที่จำเป็นในการปฏิบัติหน้าที่ในตำแหน่ง เช่น เรียนรู้การบำรุงรักษาเครื่องยนต์ มารยาทการใช้รถใช้ถนน เครื่องหมายจราจร ฯลฯ	ฝึกอบรม/ ศึกษา งาน	ตามแผนและหนังสือให้ เข้าร่วมอบรมในแต่ละ โอกาส
พนักงานขับรถยนต์	๑. สมรรถนะหลัก ๒. งานที่จำเป็นในการปฏิบัติหน้าที่ในตำแหน่ง เช่น เรียนรู้การบำรุงรักษาเครื่องยนต์ มารยาทการใช้รถใช้ถนน เครื่องหมายจราจร ฯลฯ	ฝึกอบรม/ ศึกษา งาน	ตามแผนและหนังสือให้ เข้าร่วมอบรมในแต่ละ โอกาส

<b>พนักงานจ้างทั่วไป</b>			
คนงาน(ประจำรถขยะ)	๑. สมรรถนะหลัก ๒. งานที่จำเป็นในการปฏิบัติหน้าที่ในตำแหน่ง เช่น งานอนามัยสิ่งแวดล้อม การคัดแยก ประเภทขยะ งานบริการ ฯลฯ	ฝึกอบรม/ ศึกษาดู งาน	ตามแผนและหนังสือให้ เข้าร่วมอบรมในแต่ละ โอกาส
คนงาน	๑. สมรรถนะหลัก ๒. งานที่จำเป็นในการปฏิบัติหน้าที่ในตำแหน่ง เช่น งานบำรุงรักษา ต้นไม้ สนามหญ้า งานบำรุงรักษาเครื่องยนต์ในเบื้องต้น งานออกแบบและตกแต่งต้นไม้เล็กใหญ่ ฯลฯ	ฝึกอบรม/ ศึกษาดู งาน	ตามแผนและหนังสือให้ เข้าร่วมอบรมในแต่ละ โอกาส
<b>กองการศึกษา</b>			
ผู้อำนวยการกองการศึกษา	๑. สมรรถนะหลัก ๒. สมรรถนะประจำผู้บริหาร ๓. งานที่จำเป็นในการปฏิบัติหน้าที่ในตำแหน่ง เช่น งานบริหารงานการศึกษา งานอำนวยความสะดวก งานประเมินผลการศึกษา งานศูนย์พัฒนาเด็กเล็ก งานโรงเรียน การจัดซื้อจัดจ้าง งานโครงการ งานประเพณีวัฒนธรรม งานการศาสนาฯลฯ	ฝึกอบรม/ ศึกษาดู งาน	ตามแผนและหนังสือให้ เข้าร่วมอบรมในแต่ละ โอกาส
นักวิชาการศึกษา	๑. สมรรถนะหลัก ๒. สมรรถนะประจำสายงาน ๓. งานที่จำเป็นในการปฏิบัติหน้าที่ในตำแหน่ง เช่น งานประเมินผลการศึกษา งานศูนย์พัฒนา เด็กเล็ก งานโรงเรียน การจัดซื้อจัดจ้าง งานโครงการ งานประเพณีวัฒนธรรม งานการศาสนาฯลฯ	ฝึกอบรม/ ศึกษาดู งาน	ตามแผนและหนังสือให้ เข้าร่วมอบรมในแต่ละ โอกาส
ครู	๑. สมรรถนะหลัก ๒. สมรรถนะประจำสายงานการสอน ๓. งานที่จำเป็นในการปฏิบัติหน้าที่ในตำแหน่ง เช่น งานการสอน การดูแลเด็กปฐมวัย การเขียนโครงการ งานประเมินผลการศึกษา งานพัฒนาเด็กปฐมวัย ฯลฯ	ฝึกอบรม/ ศึกษาดู งาน	ตามแผนและหนังสือให้ เข้าร่วมอบรมในแต่ละ โอกาส
<b>พนักงานจ้างตามภารกิจ</b>			
บุคลากรสนับสนุนการสอน	๑. สมรรถนะหลัก ๒. สมรรถนะประจำสายงาน ๓. งานที่จำเป็นในการปฏิบัติหน้าที่ในตำแหน่ง เช่น การร่าง โต้ตอบ บันทึก ย่อเรื่อง ตรวจทานหนังสือ ฯลฯ	ฝึกอบรม/ ศึกษาดู งาน	ตามแผนและหนังสือให้ เข้าร่วมอบรมในแต่ละ โอกาส

พนักงานจ้างทั่วไป			
ผู้ดูแลเด็ก	๑. สมรรถนะหลัก ๒. งานที่จำเป็นในการปฏิบัติหน้าที่ในตำแหน่ง เช่น งานการสอน การดูแลเด็กปฐมวัย การเขียนโครงการ งานประเมินผลการศึกษา งานพัฒนาเด็กปฐมวัย ฯลฯ	ฝึกอบรม/ศึกษาดูงาน	ตามแผนและหนังสือให้เข้าร่วมอบรมในแต่ละโอกาส
คนงาน	๑. สมรรถนะหลัก ๒. งานที่จำเป็นในการปฏิบัติหน้าที่ในตำแหน่ง เช่น งานบำรุงรักษา ต้นไม้ สนามหญ้า งานบำรุงรักษาเครื่องยนต์ในเบื้องต้น งานออกแบบและตกแต่งต้นไม้เล็กใหญ่ ฯลฯ	ฝึกอบรม/ศึกษาดูงาน	ตามแผนและหนังสือให้เข้าร่วมอบรมในแต่ละโอกาส
ภารโรง	๑. สมรรถนะหลัก ๒. งานที่จำเป็นในการปฏิบัติหน้าที่ในตำแหน่ง เช่น การรักษาเวลาเปิดปิดสำนักงาน งานบริการ งานทำความสะอาด มารยาทในการต้อนรับ ฯลฯ	ฝึกอบรม/ศึกษาดูงาน	ตามแผนและหนังสือให้เข้าร่วมอบรมในแต่ละโอกาส

### ระเบียบวาระที่ ๕ เรื่องอื่น ๆ

ประธาน

นักทรัพยากร

- เรื่องอื่น ๆ มีท่านใดเสนอเรื่องอะไรบ้างครับถ้าไม่มีผมขอปิดการประชุม

- สำหรับเรื่องอื่นๆ ขอนำเรียนคณะกรรมการในประเด็นภาคผนวก ข้อ ๒ เกี่ยวกับการนโยบายการบริหารและพัฒนาทรัพยากรบุคคล ของเทศบาลตำบลท่ามะเขือของเราคะ เนื่องจากว่า นโยบายการบริหารและพัฒนาฯ ดังกล่าวนั้น เทศบาลของเรา จำเป็นต้องกำหนดขึ้นมา เพื่อให้มีและสอดคล้องการตรวจ มาตรฐาน หรือการตรวจ ITA ข้อ ๐๒๕ - ๐๒๘ ซึ่งเราจะนำไปใช้ควบคุมการการบริหารงานบุคคลทั้งหมดในองค์กร ตอนนั้นผมได้ร่างประกาศมาเพื่อให้คณะกรรมการจัดทำแผนพัฒนาพิจารณา องค์ประกอบที่มาและรายละเอียดของประกาศมีดังนี้ครับ

ยุทธศาสตร์ชาติ ๒๐ ปี (พ.ศ. ๒๕๖๑ - ๒๕๘๐) ได้ประกาศในราชกิจจานุเบกษา เมื่อวันที่ ๑๓ ตุลาคม ๒๕๖๑ โดยได้มีการกำหนดเป้าหมาย การพัฒนาประเทศให้บรรลุวิสัยทัศน์ “ประเทศไทยมีความมั่นคง มั่งคั่ง ยั่งยืน เป็นประเทศพัฒนาแล้วด้วยการพัฒนาตามหลักปรัชญาเศรษฐกิจพอเพียง”

โดยยุทธศาสตร์ที่ ๖ ด้านการปรับสมดุลและพัฒนาระบบการบริหารจัดการภาครัฐ กำหนดให้ภาครัฐต้องมีขนาดที่เหมาะสมกับบทบาท ภารกิจ ปรับวัฒนธรรมการทำงานให้มุ่งผลสัมฤทธิ์และผลประโยชน์ส่วนรวม มีความทันสมัย และพร้อมปรับตัวให้ทันต่อการเปลี่ยนแปลง มีความโปร่งใส ปลอดภัยและประพฤติดีชอบ และกำหนดเกี่ยวกับบุคลากรภาครัฐ ข้อ ๔.๕ บุคลากรภาครัฐเป็นคนดีและคนเก่ง ยึดหลักคุณธรรม จริยธรรม มีจิตสำนึกมีความสามารถสูง มุ่งมั่นและเป็นมืออาชีพ ในการปฏิบัติหน้าที่และขับเคลื่อนภารกิจยุทธศาสตร์ชาติ โดยภาครัฐมีกำลังคนที่เหมาะสมทั้งปริมาณและคุณภาพ มีระบบบริหารจัดการและพัฒนาบุคลากร ให้สามารถสนองความต้องการในการปฏิบัติงาน

มีความก้าวหน้าในอาชีพ สามารถจูงใจให้คนดีคนเก่ง ทำงานในภาครัฐ มีระบบการพัฒนาขีดความสามารถบุคลากรภาครัฐให้มีสมรรถนะใหม่ ๆ สามารถ รองรับการเปลี่ยนแปลงบริบทการพัฒนา มีการเสริมสร้างคุณธรรมและจริยธรรม การปรับเปลี่ยน แนวคิดให้การปฏิบัติราชการเป็นมืออาชีพ มีจิตบริการ ทำงานในเชิงรุกและมองไปข้างหน้า สามารถบูรณาการการทำงานร่วมกับภาคส่วนอื่นได้อย่างเป็นรูปธรรม

เทศบาลตำบลท่ามะเขือ กำหนดยุทธศาสตร์การพัฒนา ประกอบด้วย ๔ ยุทธศาสตร์ ที่สอดคล้องกับยุทธศาสตร์ชาติ และยุทธศาสตร์จังหวัด ดังนี้

๑.ยุทธศาสตร์ที่ ๑ ด้านมาตรฐานคมนาคม เสริมสร้างการพัฒนามาตรฐานโครงสร้างระบบการคมนาคมให้ครอบคลุม

๒.ยุทธศาสตร์ที่ ๒ ด้านประชาชนมีคุณภาพ ส่งเสริมและพัฒนาคุณภาพชีวิตความปลอดภัยให้ประชาชนอย่างยั่งยืน

๓.ยุทธศาสตร์ที่ ๓ ด้านเกษตรกรรมธรรมยั่งยืน ปรับปรุงปัจจัยและกระบวนการผลิตสินค้าเกษตรปลอดภัยให้ได้มาตรฐานสากล

๔.ยุทธศาสตร์ที่ ๔ ด้านการบริหารจัดการโปร่งใส พัฒนาระบบการบริหารจัดการโปร่งใส ตามหลักธรรมาภิบาล

และกำหนดค่านิยมหลักขององค์กร ที่สอดคล้องกับยุทธศาสตร์ที่ ๔ ประกอบด้วย

๑.การพัฒนาคุณภาพชีวิตบุคลากร

๒.การพัฒนาบุคลากรให้เป็นคนดี

๓.การพัฒนาบุคลากรเป็นผู้นำการเปลี่ยนแปลง

๔.การสร้างวัฒนธรรมในองค์กรให้มีการแลกเปลี่ยนเรียนรู้และร่วมกันพัฒนา

เทศบาลตำบลท่ามะเขือ จึงมีการกำหนดนโยบายการบริหารและการพัฒนาทรัพยากรบุคคลเพื่อสนับสนุน ส่งเสริมให้สอดคล้องดังกล่าวข้างต้นในด้านทรัพยากรบุคคลและขับเคลื่อนภารกิจของเทศบาลตำบลท่ามะเขือ โดยแบ่งเป็นด้านต่าง ๆ ดังนี้

๑.นโยบายการวิเคราะห์อัตรากำลัง

เทศบาลตำบลท่ามะเขือ มีความมุ่งมั่นในการสนับสนุนให้บุคลากรสามารถขับเคลื่อนภารกิจในความรับผิดชอบ ให้สามารถดำเนินไปได้อย่างมีประสิทธิภาพ และเกิดประสิทธิผลโดยได้มีการวางแผนอัตรากำลัง โดยกำหนดอัตรากำลังคน ไว้ในแผนอัตรากำลัง ๓ ปี เพื่อให้มีคนสอดคล้องกับภารกิจในความรับผิดชอบของแต่ละส่วนราชการ ได้แก่ สำนักงานปลัด กองคลัง กองช่าง กองสาธารณสุขและสิ่งแวดล้อม กองวิชาการและแผนงาน กองการศึกษา รวมมีการปรับปรุงโครงสร้างองค์กร ภารกิจหน้าที่ความรับผิดชอบแต่ละตำแหน่งที่สอดคล้องและเอื้อต่อการปฏิบัติตามเป้าหมายขององค์กร

๒.นโยบายการสรรหาและคัดเลือก

เทศบาลตำบลท่ามะเขือ เล็งเห็นถึงความสำคัญในการสรรหาและคัดเลือกบุคลากรหรือบรรจุแต่งตั้งพนักงานเทศบาล ลูกจ้างประจำ และพนักงานจ้าง รวมถึงการคัดเลือกบุคลากรภายในเพื่อแต่งตั้งให้ดำรงตำแหน่งในระดับที่สูงขึ้น หรือการปรับปรุงตำแหน่งพนักงานจ้างทั่วไปเป็นพนักงานจ้างตามภารกิจ โดยคำนึงถึงการดำเนินการอย่างโปร่งใส มีการดำเนินการตาม หลักเกณฑ์ และวิธีการที่ระเบียบกฎหมายกำหนด



รวมทั้งนำเอาเครื่องมือหรือเทคนิคในการสรรหาและคัดเลือกบุคลากรมาใช้ เพื่อช่วยให้สามารถสรรหาและคัดเลือกบุคลากรที่มีความรู้ ความสามารถ ทักษะ และสมรรถนะ ที่สอดคล้องกับตำแหน่งงาน เพื่อนำไปสู่การผลักดันให้เทศบาลตำบลท่ามะเขือ มีการบริหารงานบุคคลอย่างมีประสิทธิภาพ

#### ๓.นโยบายด้านบริหารผลการปฏิบัติราชการ

เทศบาลตำบลท่ามะเขือ ตระหนักถึงความสำคัญของการบริหารผลการปฏิบัติราชการที่เป็นเครื่องมือสำคัญในการผลักดันให้ภารกิจของหน่วยงานสามารถ บรรลุเป้าหมายที่วางไว้โดยมีการให้เงินเดือน ค่าจ้าง ค่าตอบแทนในการดำเนินการดังกล่าวอย่างเหมาะสมและเป็นธรรมตามการประเมินผลการปฏิบัติงานประจำปี เทศบาลตำบลท่ามะเขือ ได้มีนโยบายในการประเมินผลการปฏิบัติ ราชการของบุคลากรทุกประเภทอย่างเหมาะสมและเป็นธรรม โดยมีการกำหนดตัวชี้วัดรายบุคคล (KPIs) ที่มีความสอดคล้องกับนโยบายผู้บริหาร ภารกิจ ในความรับผิดชอบ ตามมาตรฐานกำหนดตำแหน่ง อันจะส่งผลให้การปฏิบัติงานรายบุคคลผลักดันให้บรรลุเป้าหมายในระดับองค์กร รวมถึงมีแนวทางรองรับหรือบดบังโทษตามระเบียบแบบแผนของทางราชการ ในกรณีที่บุคลากรที่ไม่ผ่านการประเมินผลการปฏิบัติราชการประจำปี

เช่น ส่งไปอบรมเพิ่มประสิทธิภาพ งดเลื่อนเดือน ค่าจ้าง ค่าตอบแทน การไม่ต่อสัญญาจ้างสำหรับพนักงานจ้าง การไม่จ่ายเงินประโยชน์ตอบแทนอื่น เป็นต้น

#### ๔.นโยบายบริหารและพัฒนาทรัพยากรบุคคล

เทศบาลตำบลท่ามะเขือ ได้ให้ความสำคัญในการบริหารและพัฒนาทรัพยากรบุคคลเป็นอย่างมาก เพราะการพัฒนาคนให้มีศักยภาพในการปฏิบัติงานนั้น ถือว่าเป็นปัจจัยหลักที่จะช่วยส่งเสริมการบริหารและพัฒนาเป็นให้บุคลากรของ เทศบาลตำบลท่ามะเขือ บุคลากรมีความรู้ ความสามารถ ทักษะ และสมรรถนะ เพียงพอสำหรับภารกิจงานในปัจจุบันและการเปลี่ยนแปลงในอนาคต เทศบาลตำบลท่ามะเขือ จึงวางแผนให้มีการบริหารและพัฒนาอย่างต่อเนื่องและเป็นระบบ เพื่อสร้างคุณภาพของบุคลากรให้สามารถเรียนรู้ และพัฒนาตนเองได้เต็มตามศักยภาพ โดยการดำเนินการจัดสรรและตั้งงบประมาณในการพัฒนา การฝึกอบรม การพัฒนารายบุคคล รวมถึงพัฒนาด้านทักษะและสมรรถนะต่าง ๆ ประจำตัวบุคคล เพื่อให้ความรู้แก่บุคลากร ทุกระดับ ทั้งหลักสูตรที่กรมส่งเสริมการปกครองส่วนท้องถิ่น หลักสูตรจังหวัด หรือหลักสูตรของมหาลัยต่าง ๆ ที่จัดการอบรม

#### ๕.นโยบายสวัสดิการและค่าตอบแทน

เทศบาลตำบลท่ามะเขือ คำนึงถึงการจัดสวัสดิการที่นอกเหนือจากสวัสดิการพื้นฐานตามที่รัฐเป็นผู้กำหนดให้กับบุคลากรภายในองค์กร โดยกำหนดให้มีค่าตอบแทนล่วงเวลาสำหรับพนักงานเทศบาลที่ปฏิบัติงานนอกเวลาราชการ ที่มีความสอดคล้องกับการปฏิบัติงานจริงในหน้าที่ราชการ เช่น ค่าตอบแทนเจ้าหน้าที่สาธารณสุข ที่ปฏิบัติงานในสถานอนามัย (อนามัยถ่ายโอน) ค่าตอบแทนของผู้ปฏิบัติงานด้านสิ่งปฏิภูมในชุมชน

### ๖.นโยบายด้านคุณธรรมจริยธรรมและการสร้างความผูกพันในองค์กร

เทศบาลตำบลท่ามะเขือ เห็นความสำคัญของการมีคุณธรรมจริยธรรมและการสร้างความผูกพันในองค์กร เป็นอีกหนึ่งนโยบายที่สำคัญ เพราะหากพนักงานเทศบาลในสังกัดมีคุณธรรมจริยธรรม มีการทำงานร่วมกัน สามัคคีผูกพันกันแล้ว จะเป็นปัจจัยที่ช่วยในการรักษา บุคลากรให้อยู่คงกับหน่วยงานได้ รวมทั้งสร้างสรรค์ผลงานที่เป็นประโยชน์และมีประสิทธิภาพให้กับองค์กร นโยบายในด้านนี้เทศบาลตำบลท่ามะเขือได้จัดสรรงบประมาณในการตั้งไว้ในข้อบัญญัติประจำปีทุก ๆ ปี เพื่อส่งเสริมให้บุคลากรในสังกัด มีกิจกรรมร่วมกัน เช่นการฝึกอบรมการหลักสูตรการทำงานร่วมกัน คุณธรรมจริยธรรมในการปฏิบัติงาน ศึกษาดูงานเกี่ยวกับการป้องกันการทุจริต หรือเศรษฐกิจพอเพียง

### ๗.นโยบายด้านการพัฒนาทักษะด้านดิจิทัล และเทคโนโลยีสารสนเทศ

เทศบาลตำบลท่ามะเขือ เล็งเห็นความสำคัญในการเติบโตของดิจิทัล และเทคโนโลยีสารสนเทศ ที่เกิดขึ้นอย่างต่อเนื่อง เป็นองค์ประกอบในการปฏิบัติงานที่สำคัญ ในสถานการณ์ปัจจุบัน เนื่องจากทำให้การปฏิบัติงานรวดเร็ว ทันต่อเวลา เกิดผลสัมฤทธิ์ต่อองค์กร ดังนั้นเทศบาลตำบลท่ามะเขือ จึงไม่ปิดกั้นบุคลากรในการเรียนรู้เทคโนโลยีในการทำงาน รวมทั้งส่งเสริมการมีนโยบายในการนำเสนองาน การส่งงาน การรายงานผลงาน การรายงานสถานการณ์ต่าง ๆ ที่เกิดขึ้น ผ่านระบบ Line Facebook ขององค์กร เพื่อให้ทุกคนสามารถเข้าถึงงานของบุคคลอื่นอยู่ตลอดเวลา

### มติที่ประชุม

เห็นชอบประกาศนโยบายการบริหารและพัฒนาทรัพยากรบุคคล เทศบาลตำบลท่ามะเขือ

ประธาน

- การประกาศใช้แผนพัฒนาพนักงานเทศบาล ๓ ปี เราจะดำเนินการอย่างไร

นักทรัพยากร

- หลังเสร็จสิ้นการประชุมเพื่อพิจารณาแผนในวันนี้แล้ว ในส่วนของงานการเจ้าหน้าที่จะได้จัดเตรียมเอกสารเสนอขอความเห็นชอบ ก.ท.จ พร้อมกับแผนอัตรากำลัง ๓ ปี ค่ะ เพื่อให้ทันการประชุม เดือน สิงหาคม ๒๕๖๓ และประกาศใช้ ในวันที่ ๑ตุลาคม ๒๕๖๓

ประธาน

- ครบก็คงเห็นเส้นทางการดำเนินการแล้ว มีท่านใดจะสอบถามหรือไม่ หากไม่มีขอปิดประชุม

เลิกประชุม เวลา ๑๕.๐๐ น.

ลงชื่อ).....ผู้จัดรายงานการประชุม

(นางสาวสุพรรณณี สมบูรณ์)

ผู้ช่วยเลขานุการ

(ลงชื่อ).....ผู้ตรวจรายงานการประชุม

(นางสาวเมทินี ปัทมาลัย)

กรรมการ/เลขานุการ

(ลงชื่อ).....ผู้รับรองรายงานการประชุม

(นายมานพ ปัทมาลัย)

ประธานคณะกรรมการ



ประกาศเทศบาลตำบลท่ามะเขือ  
เรื่อง แผนพัฒนาพนักงานเทศบาล (ปีงบประมาณ พ.ศ. ๒๕๖๔ - ๒๕๖๖)

.....

อาศัยอำนาจตามความในมาตรา ๒๓ แห่งพระราชบัญญัติระเบียบบริหารงานบุคคลส่วนท้องถิ่น พ.ศ. ๒๕๔๒ ประกอบกับข้อ ๒๖๙ และข้อ ๒๗๘ ของประกาศคณะกรรมการพนักงานเทศบาลจังหวัดกำแพงเพชร เรื่อง หลักเกณฑ์และเงื่อนไขการบริหารงานบุคคลของเทศบาล ลงวันที่ ๒๐ พฤศจิกายน ๒๕๔๕ จึงประกาศใช้แผนพัฒนาบุคลากรของเทศบาลตำบลท่ามะเขือ ประจำปีงบประมาณ พ.ศ. ๒๕๖๔ - ๒๕๖๖ เพื่อเป็นแนวทางในการพัฒนาบุคลากรของเทศบาลตำบลท่ามะเขือต่อไป

ทั้งนี้ ตั้งแต่วันที่ ๑ ตุลาคม ๒๕๖๓ เป็นต้นไป

ประกาศ ณ วันที่ ๓๐ กันยายน พ.ศ. ๒๕๖๓

(นายมานพ ปัทมาลัย)  
นายกเทศมนตรีตำบลท่ามะเขือ